

2025 – BELGIQUE RAPPORT DE DURABILITÉ



À PROPOS DE CE RAPPORT

Ce rapport présente les activités industrielles et commerciales de Holcim en Belgique, ainsi que notre démarche proactive pour gérer, atténuer et prévenir nos impacts sur l'environnement et la société. Il couvre spécifiquement les entités Geocycle, Holcim, Compaktuna, Cantillana et Mark Desmedt, désignées collectivement sous le nom de « Holcim Belgique ».

Ce document est une initiative de transparence volontaire locale. Il ne constitue pas un rapport de durabilité réglementaire au sens strict de la Directive (UE) 2022/2464 (CSRD) et des Normes européennes d'information sur la durabilité (ESRS). Pour une vision globale et réglementaire, nous vous invitons chaleureusement à le lire en complément du « Sustainability Statement 2025 » consolidé du Groupe Holcim.

Votre avis compte pour nous! Si vous avez des questions, des suggestions ou des remarques concernant ce rapport, n'hésitez pas à nous contacter directement à l'adresse: sustainability-bel@holcim.com.

SOMMAIRE

INTRODUCTION

- 02 Chiffres et indicateurs Holcim au niveau global et belge
- 03 Le mot de notre Chief Executive Officer

LE PARTENAIRE DE RÉFÉRENCE POUR LA CONSTRUCTION DURABLE

- 05 Le développement durable, le moteur d'une croissance rentable
- 06 Quatre axes prioritaires pour accélérer la transition vers le développement durable
- 08 Le futur de la construction durable
- 09 Sites et opérations
- 10 Reconnaissances extérieures
- 12 Contribuer aux objectifs de développement durable
- 14 Construire des partenariats favorisant le changement
- 15 Mener la transition du secteur vers la construction circulaire
- 16 Accélérer une croissance rentable grâce à la construction circulaire
- 18 Promouvoir la construction circulaire grâce aux nouvelles technologies
- 20 Le mot de notre Directeur Sustainability
- 21 Profil de nos émissions de gaz à effet de serre
- 23 Nos objectifs de réduction font figure de référence dans le secteur de la construction
- 24 Feuille de route scope 1 & 2, vers des émissions net zéro
- 25 Feuille de route pour atteindre la neutralité carbone (scope 3)
- 26 Des actions ciblées pour réduire les émissions de scope 1
- 27 Des formulations innovantes au service de notre offre durable
- 30 La décarbonisation grâce aux carburants alternatifs
- 32 Investir dans les technologies de pointe pour atteindre la neutralité carbone
- 34 Faire avancer la mise en œuvre de la chaîne de valeur du CO₂
- 35 Optimisation de notre mix énergétique
- 37 Priorité aux sources d'énergies propres et à la réutilisation de l'énergie
- 39 Initiatives de scope 1, 2 et 3 dans nos activités Dry Mortars
- 40 Réduire les émissions de scope 3 avec le plus fort impact dans la chaîne de valeur
- 41 Chaîne d'approvisionnement durable
- 43 Vers des solutions de transport efficaces et durables
- 45 Construire un avenir positif pour la nature
- 46 Des objectifs ambitieux en matière de prélèvement d'eau douce
- 50 Protection de la biodiversité
- 51 Préservation de la qualité de l'air
- 52 Promouvoir des cadres politiques axés sur le développement durable
- 53 Un engagement fondé sur le développement durable et la responsabilité climatique

- 55 Porter nos convictions via un engagement et un dialogue ouvert avec les parties prenantes

NOS COLLABORATEURS & ANCRAGE LOCAL

- 57 Le mot de notre Chief People Officer
- 58 Holcim Spirit, nos collaborateurs et notre culture
- 60 Valoriser les talents grâce à la Holcim University
- 62 Certification Top Employer
- 63 Diversité, égalité et inclusion
- 64 Cultiver les carrières
- 65 La santé et la sécurité: nos priorités absolues
- 67 La santé et la sécurité en action
- 70 Favoriser un impact social positif au sein des communautés locales
- 72 Promouvoir les droits humains
- 74 Transition juste

INFORMATIONS RELATIVES AU DÉVELOPPEMENT DURABLE ET ANNEXES

- 77 Double matérialité
- 80 Annexes:
- 80 Tableau synthétique des indicateurs Holcim Belgique
- 82 Politiques Holcim
- 83 Glossaire

Image couverture: Wood Wharf, Londres, Angleterre – ECOPact | ECOCycle



Banque Centrale d'Iraq, Bagdad, Irak – Ductal

Chiffres et indicateurs Holcim au niveau global et belge

En 2025, Holcim a significativement progressé en matière de développement. En voici quelques indicateurs majeurs.

INDICATEURS PRINCIPAUX DE DURABILITÉ POUR 2025 NIVEAU GROUPE

31%

ventes nettes bétons **ECOPACT**
2024: 26% (+5 pts)

36%

ventes nettes ciments **ECOPLANET**
2024: 34% (+2 pts)

8 Mt

matériaux de construction
et de démolition recyclés (CDM).
2024: 6,5 Mt (+23%)

502 kg

émissions¹ de scope 1,
-11% vs base 2020.
2024: 515 kg (-3%)

179 l

de prélèvement spécifique d'eau
douce², -25% par rapport au niveau
de référence de 2020.
2024: 191 l/t (-6%)

CDP

Reconnu Leader 2025 A pour
le Climat, l'Eau et l'Engagement
en tant que fournisseur

94%

taux de participation à l'enquête
Holcim Spirit, +4 pts vs enquête
précédente.



Certification
Global Top Employer 2025

INDICATEURS PRINCIPAUX DE DURABILITÉ POUR 2025 BELGIQUE

34,9%

ventes nettes bétons **ECOPACT**
2024: 26% (+8,9 pts)

15,1%

ventes nettes ciments **ECOPLANET**
2024: 12% (+3,1 pts)

0,43 Mt

matériaux de construction
et de démolition recyclés (CDM).
2024: 0,49 Mt (-12%)

361 kg

émissions¹ de scope 1.
2024: 387 kg (-6,7%)

1958 l

de prélèvement spécifique
d'eau douce².
2024: 2149 l/t (-8,9%)

93%

taux de participation
à l'enquête Holcim Spirit,
+16 pts vs enquête
précédente.



Certification Top
Employer Belgium 2025

¹ Émissions nettes de CO₂, en kg par tonne de matériaux cimentaires

² Litres par tonne de matériaux cimentaires

LE MOT DE NOTRE CHIEF EXECUTIVE OFFICER

L'année dernière, Holcim Belgique a publié pour la première fois son propre rapport de durabilité. Aujourd'hui, nous sommes fiers de vous présenter l'édition 2025. Ce rapport est bien plus qu'un simple aperçu de chiffres ; il est l'aboutissement de la poursuite et de l'accélération de notre stratégie de durabilité, qui se veut mature, claire et ambitieuse.

Au cœur de notre stratégie « NextGen Growth 2030 », la durabilité n'est plus en marge, mais au centre de nos activités. Elle est la boussole qui guide chacune de nos décisions, de la formulation de nos produits à l'optimisation de notre logistique.

En 2025, nous avons franchi des étapes significatives en Belgique. Pensez au déploiement continu de nos solutions à faible empreinte carbone telles qu'ECOPact et ECOPlanet, ainsi qu'aux innovations révolutionnaires dans la construction circulaire grâce à notre technologie ECOCycle. L'un des points forts dans notre pays est le projet GO4ZERO à Obourg, où, avec la construction d'un four de nouvelle génération et d'une technologie de purification du carbone, nous travaillons à la production d'un clinker avec une empreinte carbone minimale d'ici 2027.

Ces résultats ne sont pas le fruit du hasard. La durabilité touche à tous les aspects de nos opérations et exige l'engagement quotidien de tous nos collègues. Chaque succès que vous lirez dans ce rapport est une victoire collective.

C'est le véritable sens du « Holcim Spirit ». Il s'agit d'une culture où « Purpose, People et Performance » (Raison d'être, Personnes et Performance) sont inextricablement liés :

- **Purpose (Mission):** La durabilité est notre fondement et notre objectif. Nous ne nous contentons pas de produire du béton et du ciment ; nous construisons le progrès pour les personnes et la planète. Cette mission partagée nous anime au quotidien.

- **People (Personnes):** Nos collaborateurs sont notre principale force. Sans l'expertise, la créativité et la passion de nos talents, nous ne pourrions tout simplement pas concrétiser nos ambitions. Ce sont nos collègues qui transforment la stratégie en réalité.
- **Performance:** Nous croyons aux résultats. Nos objectifs de durabilité sont ambitieux et fondés sur la science, mais c'est la discipline et la capacité d'exécution de chacun qui nous permettent de les atteindre réellement. Les progrès accomplis dans notre transition vers des émissions nettes nulles sont la preuve d'une parfaite synergie entre performance durable et excellence opérationnelle.

Je tiens à remercier tous nos collaborateurs pour leurs efforts inlassables. Ensemble, nous construisons les villes de demain – des villes circulaires, à faible émission de carbone et respectueuses de la nature. Ensemble, nous prouvons que la durabilité est le moteur de notre croissance et de notre pertinence sociétale.

Je vous souhaite une excellente lecture ; en espérant que ce rapport de durabilité vous inspirera.

Claudia Albertini
CEO Holcim Belgique



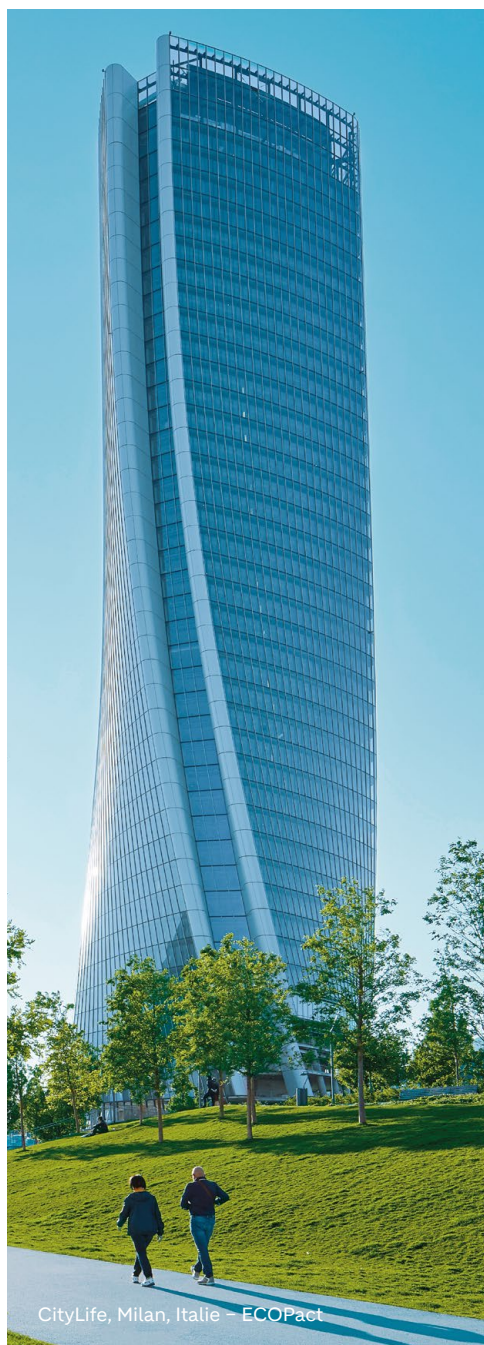
LE PARTENAIRE DE RÉFÉRENCE POUR LA CONSTRUCTION DURABLE



Zhuhai Jinwan Civic Art Centre, Zhuhai, Chine - Ductal

LE DÉVELOPPEMENT DURABLE, LE MOTEUR D'UNE CROISSANCE RENTABLE

Le Groupe Holcim a concrétisé son engagement en faveur du développement durable en se fixant des objectifs qui redéfinissent les normes du secteur, conformément à notre stratégie « NextGen Growth 2030 ». Ces objectifs sont déclinés par pays, en particulier pour la Belgique.



CityLife, Milan, Italie – ECOPact

OBJECTIFS GROUPE HOLCIM

> 50% **ECOPact et ECOPlanet**
part du béton prêt à l'emploi et du ciment dans le chiffre d'affaires net

20+ Mt **Matériaux de construction et de démolition**
3x le volume recyclé de 2024

< 400 **Émissions¹ de scope 1**
30% de réduction comparés à la référence de 2020

33% **de réduction des prélèvements² spécifiques d'eau douce**
comparés à la référence de 2020

OBJECTIFS HOLCIM BELGIQUE

> 77% **ECOPact et 100% ECOPlanet**
Pourcentage du béton prêt à l'emploi et du ciment dans le chiffre d'affaires net

2 Mt **Matériaux de construction et de démolition**
4x le volume recyclé de 2024

Neutralité **carbone de Scope 1¹**
100% de réduction comparés à la référence de 2020

82% **de réduction de prélèvement² spécifiques d'eau douce**
comparés à la référence de 2020

Remarque : toutes les valeurs de référence de 2020 et les chiffres de 2024 ont été réévalués pour tenir compte de changements significatifs dans le périmètre.

¹ kg de CO₂, net par tonne de matériaux cimentaires

² litres/tonne de matériaux cimentaires

QUATRE AXES PRIORITAIRES POUR ACCÉLÉRER LA TRANSITION VERS LE DÉVELOPPEMENT DURABLE

Notre plan de développement durable, à l'échelle internationale et locale, s'articule autour de quatre axes prioritaires afin de renforcer notre leadership dans la construction durable.

1



FAIRE GRANDIR DE NOTRE OFFRE DURABLE

Nous accélérons le développement de notre offre durable, notamment ECOPact et ECOPlanet, afin de répondre aux objectifs les plus ambitieux de nos clients.

Nous voulons atteindre, au niveau Groupe, plus de **50%** des ventes nettes de bétons prêt-à-l'emploi en ECOPact et plus de **50%** des ventes nettes de ciment en ECOPlanet d'ici 2030.

En Belgique, nous visons **77%** des ventes nettes de bétons prêt-à-l'emploi en ECOPact et **100%** des ventes nettes de ciment en ECOPlanet d'ici 2030.

Notre offre durable, adaptée à la demande des clients, est portée par nos marques « Premium » qui privilégient l'économie circulaire, la faible empreinte carbone, la résilience, l'efficacité énergétique et l'innovation pour un design intelligent.

2



FAIRE PROGRESSER LA CONSTRUCTION CIRCULAIRE

Nous contribuons à une croissance rentable de la construction circulaire en augmentant nos volumes de matériaux de construction et de démolition (CDM), notamment grâce à notre technologie ECOCycle.

Nous visons le recyclage de plus de **20 millions de tonnes** de CDM d'ici 2030 dont **2 millions** en Belgique.

En déployant notre technologie dans les centres urbains, nous pouvons construire de nouvelles villes à partir de la déconstruction d'anciens bâtiments, en créant des solutions à forte valeur ajoutée qui permettent de réaliser à la fois des économies sur les matières premières mais aussi de minimiser les « déchets » et de générer une croissance rentable.

En se concentrant sur ces quatre axes, nous favorisons une croissance rentable, tout en contribuant au progrès pour les Hommes et la Planète.

3



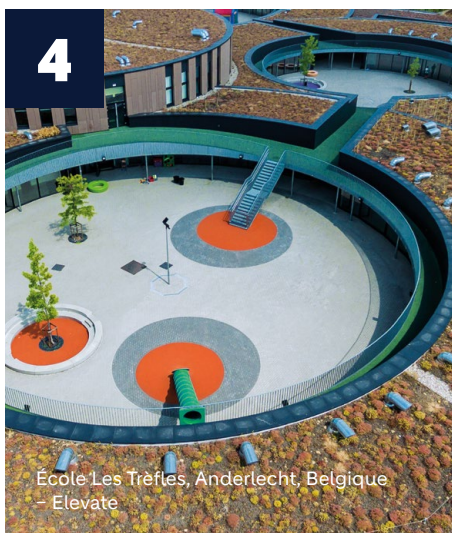
Laboratoire TSL, Obourg, Belgique

L'INNOVATION ACCÉLÈRE LA DÉCARBONISATION

L'innovation accélère la décarbonation, avec pour objectif de réduire les émissions du scope 1 à **moins de 400 kg de CO₂ net** par tonne de matériaux cimentaires d'ici 2030 au niveau international et **zéro** pour la Belgique. Pour y parvenir, nous concentrons nos efforts sur trois leviers :

- 1. Formulations :** Développement de ciments et de bétons avec la teneur la plus faible possible de clinker et un recours accru aux matières premières et liants alternatifs.
- 2. Énergie :** Augmentation de l'utilisation de carburants alternatifs via notre activité Geocycle. En Belgique, nous visons un taux de substitution de **95%** (base totale annuelle) avec 100% de combustibles non fossiles, en dehors des phases de rallumage du four, d'ici 2030 pour notre nouvelle usine d'Obourg. Nos investissements dans les énergies renouvelables se sont accélérés en 2025. Notre ambition est de couvrir 50% des besoins énergétiques de nos cimenteries par des sources d'énergies décarbonées et locales. Cette trajectoire s'appuie sur un mix énergétique diversifié – 31 GWh/an d'éolien, 40 GWh/an de récupération de chaleur et 30 GWh/an de solaire – renforcé par l'amélioration continue de l'efficacité énergétique de nos opérations.
- 3. Technologies de pointe :** Développement au sein du Centre d'innovation Holcim de Lyon, en France et déploiement à grande échelle des technologies de pointe, avec un accent particulier sur la capture du carbone qui sera mise en œuvre lors de la phase 2 du projet GO4ZERO à Obourg.

4

École Les Trèfles, Anderlecht, Belgique
- Elevate

CONSTRUIRE UN AVENIR ÉCO-RESPONSABLE

Construire un avenir respectueux de la nature en intégrant la nature dans les villes, tout en réduisant de **33%** les prélèvements d'eau douce dans nos activités d'ici 2030 par rapport à 2020 à l'échelle Groupe – **82%** à l'échelle Belge.

- 1. Eau :** fixer les objectifs de réduction de la consommation d'eau douce les plus ambitieux du secteur, fondés sur des données scientifiques.
- 2. Biodiversité :** réhabiliter nos carrières, nos opérations selon le cahier des charges de la méthodologie scientifique élaborée avec l'Union internationale pour la conservation de la nature (UICN).
- 3. Solutions respectueuses de la nature :** proposer un large éventail de solutions constructives pour intégrer davantage la nature dans les villes.

LE FUTUR DE LA CONSTRUCTION DURABLE

Avec pour vision d'être le partenaire de référence en matière de construction durable, notre offre durable et nos innovations permettent déjà de construire les villes « NextGen » de demain.

SOLUTIONS BAS CARBONE

- Les bétons bas carbone ECOPact et les ciments bas carbone ECOPlanet réduisent les émissions de carbone incorporées d'au moins 30% par rapport à un béton et un ciment standard local, sans compensation carbone.
- Les produits ECOPact, ECOPlanet et ZinCo sont accompagnés des déclarations environnementales de produit (EPD), qui fournissent une vérification objective des informations relatives à la durabilité des produits.

BÂTIMENTS ÉCONOMES EN ÉNERGIE

- Airium, notre mousse isolante minérale innovante, améliore l'efficacité énergétique des bâtiments, des systèmes de construction et des procédés. Elle est notamment distribuée en Belgique par Compaktuna.

- Avec ZinCo, Holcim propose des systèmes de toiture écologiques et économes en énergie pour les bâtiments neufs, ainsi que pour les projets de réparation et de rénovation.

CONSTRUCTION CIRCULAIRE

- Les solutions intégrant ECOCycle contiennent de 10% à 100% de matériaux de construction et de démolition recyclés (CDM), sans compromis sur la qualité ni la performance.
- Ces solutions comprennent des ciments fabriqués partiellement à partir de matières premières alternatives, du béton avec des granulats recyclés, du béton avec des fines de béton prêt à l'emploi recyclées et des granulats recyclés.

VILLES RÉSISTANTES ET ÉCOLOGIQUES

- Le béton drainant Hydromedia permet une évacuation ultra-rapide de l'eau directement dans le sol, réduisant ainsi le risque d'inondations en zones urbaines.
- Les systèmes de toitures végétalisées ZinCo améliorent la résilience des villes en favorisant la biodiversité et réduisent la chaleur urbaine grâce à l'ombrage des plantes qui rafraîchissent les bâtiments.

INNOVATION & DESIGN INTELLIGENT

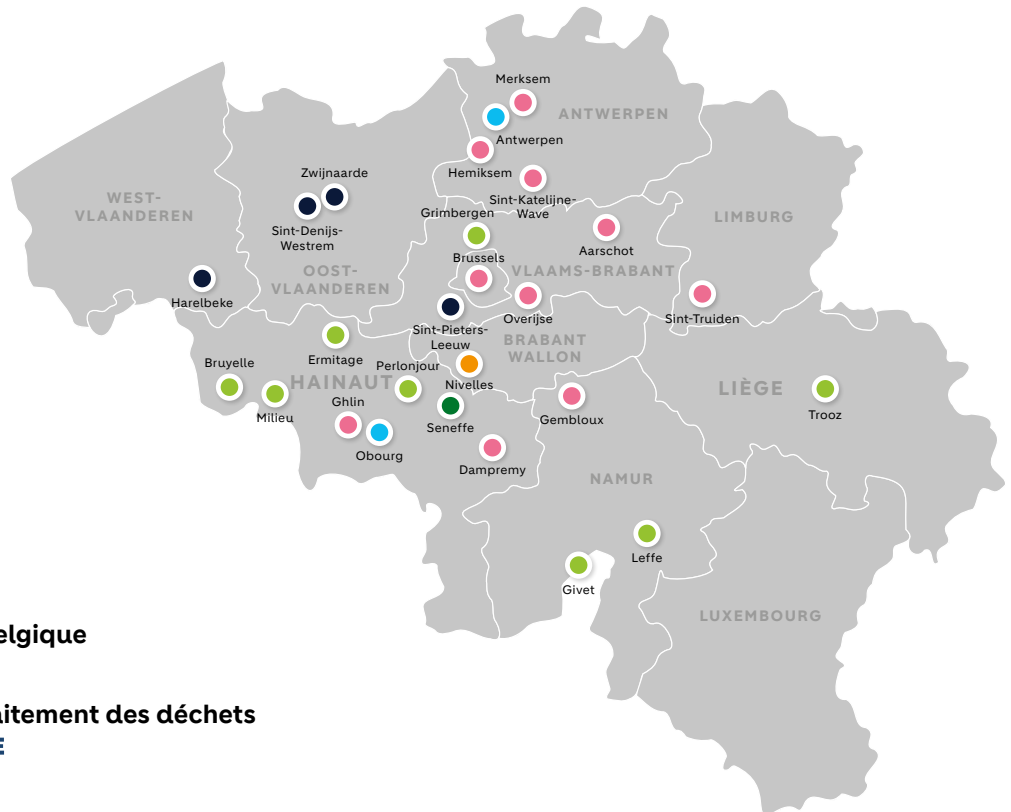
- L'impression 3D est désormais une réalité avec le mortier TectorPrint. Elle permet de réduire la consommation de matériaux jusqu'à 50% et offre une grande liberté de conception et de forme, ainsi qu'un gain de temps considérable.
- Le béton haute performance DYNAMax offre une résistance élevée (jusqu'à C120), une durabilité exceptionnelle et une rigidité supérieure pour optimiser l'espace utilisable.

En savoir plus sur le futur
de la construction durable



Living Tomorrow, Vilvoorde, Belgique - ECOPact

SITES ET OPÉRATIONS



1 Siège – Holcim Belgique

Nivelles

1 Plateforme de traitement des déchets

Seneffe **GECCYCLE**

1 Cimenterie

Obourg

1 Terminal

Antwerp

7 Carrières de granulats

Milieu (Gaurain-Ramecroix), Bruyelle, Givet, Ermitage (Deux-Acren), Leffe, Perlonjour (Naast), Trooz

1 Plateforme de recyclage de CDM

Mark Desmedt b.v. (Grimbergen) ⚡ Desmedt Mark

10 Centrales à béton

Aarschot, Brussels, Dampremy, Gembloux, Ghlin, Hemiksem, Merksem, Overijse, Sint-Katelijne-Waver, Sint-Truiden

6 Mortiers

BE: - Solutions et produits pour le bâtiment

Sint-Denijs-Westrem

- Zwijnaarde **COMPAKTUNA®**

- Harelbeke,

Sint-Pieters-Leeuw



NL: Poederrijen

GE: Essen



CEM



AGG



RMX



DRM

RECONNAISSANCES EXTÉRIEURES

Le Groupe Holcim continue d'être reconnu pour son leadership en matière de développement durable, comme en témoignent ses excellentes notations obtenues en 2025 par les benchmark de plusieurs agences.

MSCI

AA Basé sur la gestion des risques ESG spécifiques au secteur

Leader de la catégorie



CDP

A Récompense la plus élevée pour la gestion du climat, des changements climatiques et de l'eau

A Leader en engagement des fournisseurs



SUSTAINALYTICS

16,4 Évaluation du risque ESG : faible risque de subir des impacts financiers significatifs liés aux facteurs ESG

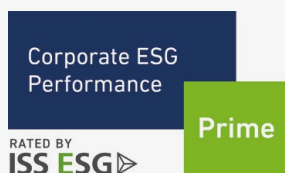
#1 Entreprise de matériaux de construction



ISS ESG

B- Note liée au statut PRIME

TOP 8% des entreprises de notre secteur



WBA

N° 1 au classement mondial des meilleures pratiques en matière Indice social de l'Alliance dans le secteur des matériaux de construction



FTSE4GOOD

4,1/5 Dépassant significativement la moyenne du secteur située à 2,7



En Belgique, Holcim a reçu les distinctions suivantes.

TOP EMPLOYERS INSTITUTE

Holcim a été reconnu en 2025 Global Top Employer, Top Employer Europe et Top Employer Belgique.



HR EXCELLENCE AWARDS

Holcim Belgique a été reconnu HR Excellence Award 2026 pour ses performances en 2025.



TRENDS IMPACT AWARDS

Holcim Belgique a été reconnu comme candidat TOP 3 dans la catégorie « Climate Action » pour les grandes entreprises.



SUSTAINABILITY PROFESSIONAL OF THE YEAR

En février 2025 et sous l'égide de la VBO – FEB, Vincent Michel a reçu le prix de « Sustainability Professional Award » pour récompenser, à travers lui, le travail accompli par les équipes d'Holcim Belgique dans le projet GO4ZERO.



CONTRIBUER AUX OBJECTIFS DE DÉVELOPPEMENT DURABLE

Nous avons identifié 10 Objectifs de développement durable (ODD) des Nations Unies – United Nations Sustainable Development Goals (SDGs), dans lesquels nous pouvons apporter des contributions significatives.

ODD 3 BONNE SANTÉ ET BIEN-ÊTRE

Notre stratégie comprend l'accès à un logement décent, à l'eau potable, à l'assainissement et aux soins de santé. Par exemple, notre programme de santé inclut des initiatives visant à soutenir le bien-être de nos employés et de leurs familles.

ODD 6 EAU POTABLE ET ASSAINISSEMENT

Nous gérons activement notre consommation d'eau afin de réduire la consommation, la pollution et de protéger les écosystèmes aquatiques. En partenariat avec la Fondation Holcim et World Vision, nous avons fourni des filtres de purification d'eau à trois écoles de Metapán, au Salvador. Au total, 1 031 personnes, dont 468 élèves et enseignants, ont désormais accès à de l'eau potable pour leur consommation quotidienne.

ODD 8 TRAVAIL DÉCENT ET CROISSANCE ÉCONOMIQUE

Guidés par le Holcim Spirit, nous nous engageons à créer le meilleur environnement de travail possible pour nos plus de 45 000 collaborateurs, en veillant à cultiver les talents, à célébrer la diversité et à faire de la santé et de la sécurité notre priorité absolue. Atteindre un écart salarial ajusté global inférieur à 1% d'ici 2030 demeure une ambition centrale, renforçant ainsi notre position d'employeur équitable.

ODD 9 INDUSTRIE, INNOVATION ET INFRASTRUCTURE

Nous collaborons avec des chercheurs, des start-ups et des leaders de l'industrie pour faire progresser la R&D dans le secteur de la construction et développer de nouvelles solutions. Notre écosystème d'innovation ouverte unique comprend des centaines de projets pilotes à travers le monde.

ODD 11 VILLES ET COMMUNAUTÉS DURABLES

Notre raison d'être est de contribuer au progrès des populations et de la planète. En 2025, nous avons investi 18,4 millions de francs suisses dans des initiatives sociales pour nos communautés, allant du logement et de la santé à l'éducation et au développement des compétences afin d'améliorer les conditions de vie.

ODD 12 CONSOMMATION ET PRODUCTION RESPONSABLES

En tant que leader mondial du recyclage, l'économie circulaire est au cœur de toutes nos activités. Nous menons la transition vers une construction circulaire dans toutes nos régions. En 2025, nous avons recyclé 8 millions de tonnes de matériaux de construction et de démolition.

ODD 13 ACTION CLIMATIQUE

L'action climatique est un volet important de notre stratégie et repose sur nos objectifs de neutralité carbone, validés par l'initiative Science Based Targets. Nous recherchons constamment des moyens de réduire notre empreinte carbone, développer des matériaux et des solutions de construction durables et à faible empreinte carbone. En 2025, nous avons réduit de 3% les émissions de CO₂ par tonne de matériaux cimentaires produits par rapport à 2024.

ODD 14 VIE SOUS-MARINE

Nos gammes de bétons bioactifs sont idéales pour la construction de récifs artificiels et la protection du littoral afin de préserver la biodiversité marine. Pour une jetée du quartier de Friedrichsort à Kiel, en Allemagne, Holcim a fait don d'un nouveau récif artificiel et l'a installé, comprenant des « hôtels » imprimés en 3D pour les poissons.

ODD 15 ÉCOSYSTÈMES TERRESTRES

Nous nous efforçons de créer un avenir respectueux de la nature, en nous engageant fermement à préserver la biodiversité et à réduire les prélèvements d'eau douce. En 2025, Holcim a ajouté trois nouveaux objectifs scientifiques pour la nature, validés par le réseau des objectifs fondés sur la science (SBTN).

**ODD 17 PARTENARIAT POUR
LA RÉALISATION DES OBJECTIFS**

Nous collaborons avec les parties prenantes aux niveaux local, national et mondial. En 2025, nous avons établi un partenariat avec Build Change, un chef de file en matière de transformation systémique pour des logements résilients, afin de permettre la construction de logements sûrs et résilients et d'améliorer les conditions de vie des communautés.



CONSTRUIRE DES PARTENARIATS FAVORISANT LE CHANGEMENT

Holcim tisse des partenariats et génère des opportunités pour impulser le changement en tant que partenaire de référence en matière de construction durable, tout en contribuant au progrès des Hommes et de la Planète.

ADHÉSIONS À DES GROUPES CLÉS DU SECTEUR FAVORISANT LE DÉVELOPPEMENT DURABLE



United Nations
Global Compact

IETA



PARTENARIATS STRATÉGIQUES



ARUP

CADRES ET NORMES



PARTENARIATS LOCAUX



MENER LA TRANSITION DU SECTEUR VERS LA CONSTRUCTION CIRCULAIRE

Nous construisons de nouvelles villes à partir des anciennes villes grâce à notre technologie circulaire ECOCycle. Notre ambition est de recycler plus de 20 millions de tonnes de matériaux issus de la construction et de la démolition (CDM) d'ici 2030 à l'échelle de notre groupe.

L'avenir de la construction est circulaire. Il repose sur le réemploi, le recyclage, l'upcycling et la réduction des matériaux utilisés. Avec ECOCycle, notre technologie circulaire exclusive, Holcim est idéalement positionnée pour développer la construction circulaire à grande échelle et en faire un moteur clé de croissance rentable. Nous créons de la valeur en réduisant l'utilisation de matières premières, en préservant les ressources naturelles et en limitant la mise en décharge, tout en générant des revenus grâce au recyclage et à de nouveaux produits issus de matériaux recyclés. L'utilisation

d'ECOCycle garantit un minimum de 10% – et jusqu'à 100% selon les marchés – de matériaux de construction et de démolition (CDM) recyclés. Les solutions ECOCycle incluent entre autres des matières premières alternatives pour des formulations de ciment bas carbone, ainsi que des granulats recyclés destinés au béton prêt à l'emploi, aux mortiers ou comme matériaux de sous-fondation pour la construction routière. Nos solutions durables à forte valeur ajoutée intégrant des matériaux recyclés sont livrées à nos clients sans compromis sur la qualité et les performances.



Gymnasium Brügelmannstrasse, Cologne, Allemagne
- ECOPact | ECOCycle

CONSTRUIRE DES ÉCOLES DURABLES ET ÉNERGÉTIQUEMENT EFFICACES

À Cologne, en Allemagne et grâce aux solutions de construction durables de Holcim, une école moderne bénéficie à 1 000 élèves tout en revitalisant un ancien quartier industriel. En tant que partenaire de référence pour la construction durable, Holcim a fourni des bétons ECOPact et ECOCycle pour ce projet pionnier, contribuant à réduire le carbone incorporé lors de la construction et à intégrer des matériaux recyclés issus de la construction et de la démolition (CDM) dans le béton afin de le rendre plus circulaire. Grâce à ses solutions durables et à des technologies de pointe garantissant l'efficacité énergétique, le lycée Brügelmannstrasse de Cologne établit de nouvelles références en matière de durabilité pour les bâtiments éducatifs, tout en répondant au besoin urgent de nouvelles écoles pour la ville.

ACCÉLÉRER UNE CROISSANCE RENTABLE GRÂCE À LA CONSTRUCTION CIRCULAIRE

Nous promouvons activement la construction circulaire grâce à des procédés de recyclage innovants, à l'extension de notre présence via des investissements et des acquisitions créatrices de valeur, ainsi qu'à la défense de normes plus strictes en matière de mise en décharge.

Pour accélérer la croissance rentable et l'adoption de la construction circulaire, nous priorisons quatre axes :

1. Étendre les implantations de la construction circulaire

Holcim est à la pointe de la transition vers la construction circulaire avec un réseau de plus de 100 hubs locaux dédiés. Nous poursuivons notre croissance de manière organique, en investissant dans les capacités de recyclage via des opérations de fusions-acquisitions créatrices de valeur et en nouant des partenariats avec les collectivités, les entreprises de construction et les acteurs de l'industrie. En 2025, nous avons augmenté de 23,5% nos volumes de CDM recyclés à l'échelle internationale ; atteignant désormais 8 millions de tonnes. En Belgique, ce sont 430 000 tonnes qui ont été recyclées en 2025 principalement par notre société Mark Desmedt de Grimbergen.

2. Promouvoir l'évolution des normes de construction

Nous collaborons activement avec les décideurs politiques et la chaîne de valeur de la construction pour faire évoluer les normes et standards du bâtiment, promouvoir la construction circulaire et augmenter les taux autorisés d'incorporation de matériaux recyclés, tout en plaçant pour des réglementations plus strictes concernant la mise en décharge.

3. Déployer la technologie ECOCycle à grande échelle

Nous poursuivons le déploiement de notre label ECOCycle en développant une gamme de matériaux et de solutions de construction conformes, sans compromis sur la qualité ni la performance. Notre technologie circulaire ECOCycle est actuellement disponible dans 12 pays.

4. Accélérer la construction circulaire grâce à l'innovation

Pionnier de l'innovation dans la construction circulaire, Holcim s'appuie sur des technologies avancées pour valoriser les matériaux issus de la construction et démolition (CDM), tout en intégrant la digitalisation et l'intelligence artificielle dans ses opérations afin de proposer des solutions de construction plus durables et plus efficaces en ressources.

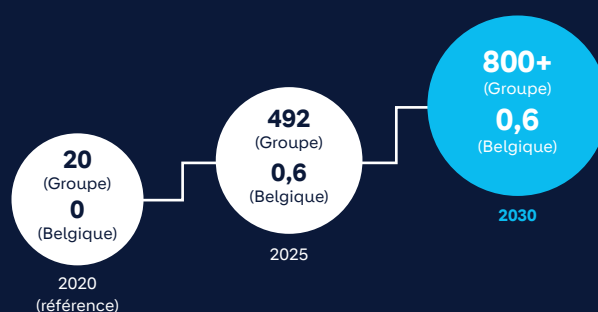
VOLUME

de matériaux de construction et de démolition recyclés (CDM) (millions de tonnes)



CHIFFRE D'AFFAIRES NET

produits intégrant des CDM¹ (millions CHF)



Remarque : toutes les données de référence de 2020 ont été révisées pour tenir compte des changements significatifs apportés au champ d'application.

¹ Définis comme des produits et solutions intégrant ECOCycle et contenant au moins 10% de matériaux issus de la construction et de la démolition (CDM).



FOCUS SUR LA SOCIÉTÉ MARK DESMEDT

La société Mark Desmedt est implantée à Grimbergen, au nord de la région de Bruxelles Capitale et sur l'axe menant à la région Anversoise.

Avec son accès direct au quai sur le canal, les flux logistiques entrants/sortants sont facilités. Particularité, le site de Grimbergen réceptionne les matériaux issus de la déconstruction, les traite et les valorise pour deux applications principales – béton prêt à l'emploi COPRO et granulats.

Ainsi en 2025, ce sont 209 479 tonnes de granulats recyclés en l'état et 90 875 tonnes de granulats recyclés incorporés dans nos bétons qui ont été commercialisés.

En additionnant les autres formes, ce sont 380 856 tonnes de CDM qui ont été recyclés et valorisés directement depuis le site de Grimbergen.



CHANTIER DU ROND-POINT ROBERT SCHUMAN À BRUXELLES

À Bruxelles, au cœur du quartier des institutions européennes, se trouve un rond-point stratégique pour la mobilité : le rond-point Robert Schuman. Dans le cadre d'un vaste projet de réaménagement urbain, le rond-point et ses abords ont été revus afin d'offrir un espace multimodal sécurisé ainsi qu'une agora urbaine favorisant la mobilité active. Sous la maîtrise d'ouvrage de Bruxelles Mobilité et de Beliris, les cabinets d'architectes COBE et BRUT ont proposé de faire « respirer » ce carrefour emblématique et de rendre sa rénovation circulaire. L'entreprise de travaux Colas a été chargée de réaliser le chantier et a fait appel à l'expertise d'Holcim et sa plateforme Mark Desmedt. Ainsi, ce sont 10 188 tonnes de matériaux issus de la déconstruction du rond-point et de ses abords qui ont été réceptionnées dans les installations de Grimbergen et ensuite, 2 613 m³ de béton prêt à l'emploi qui ont été livrés sur le chantier pour les travaux de réaménagement. Ce chantier, au cœur de l'ambition européenne de construction plus circulaire, est le parfait exemple de la vision d'Holcim de construire du neuf à partir de l'ancien.

PROMOUVOIR LA CONSTRUCTION CIRCULAIRE GRÂCE AUX NOUVELLES TECHNOLOGIES

Grâce à l'innovation, nous repoussons les limites de notre technologie circulaire ECOCycle et nous nous développons sur de nouveaux marchés et applications.

Nous mettons l'innovation au service du développement et de la diffusion à grande échelle d'applications de béton à faible émission de carbone, circulaires et intelligentes. Avec notre technologie circulaire ECOCycle, nous contribuons à « boucler la boucle » des matériaux afin de préserver les ressources naturelles.

Nous innovons continuellement avec des technologies avancées, telles que notre nouveau système de concassage, qui nous permet de valoriser 100% des matériaux issus de la construction et la démolition (CDM) en nouvelles solutions de construction, notamment l'asphalte, les granulats, le béton prêt à l'emploi, le ciment, les éléments préfabriqués et les mortiers.



ATTEINDRE UNE QUALITÉ MAXIMALE POUR LES GRANULATS RECYCLÉS

Des processus améliorés et des technologies de tri de nouvelles générations augmentent la qualité, en assurant de meilleures performances et surtout une plus grande régularité.

Ainsi, l'adoption des granulats recyclés dans les marchés a augmenté dans toutes les applications et segments. En Belgique, notre plateforme de Grimbergen intègre plusieurs concasseurs et cribles pour atteindre une qualité constante ; gage de performances pour nos clients.



CDM COMME MATIÈRE PREMIÈRE ALTERNATIVE DANS LE CIMENT

L'utilisation des matériaux issus de la construction et la démolition (CDM) comme matière première alternative décarbonée contribue à une production plus rationnelle en ressources et permet de réduire l'empreinte CO₂ du clinker.



UTILISATION PLUS LARGE DES CDM DANS LE BÉTON

L'innovation a élargi l'utilisation des CDM vers un éventail plus large d'applications, offrant ainsi plus de polyvalence et de performance. Parallèlement, l'adoption sur le marché des granulats recyclés dans le béton prêt à l'emploi s'est accélérée.

En Belgique, une partie du béton « de retour » est utilisée pour fabriquer des blocs de béton en forme de « Lego » qui sont ensuite employés pour créer des séparations, soutènement et protection d'accès aux voiries. Le reste « des retours » est valorisé en centre de recyclage dont notre plateforme Mark Desmedt de Grimbergen. En retour, ces plateformes nous livrent des granulats recyclés à partir de CDM pour incorporation dans certaines formulations de béton.

Notre centrale à béton de Ghlin, de par sa place disponible, autorise un stockage temporaire des « retours béton » et nous y organisons chaque année une campagne de concassage et criblage pour utilisation des granulats recyclés sur site dans nos bétons.

En 2025 et dans nos centrales à béton, ce sont 10 303 tonnes de granulats recyclés qui ont été valorisés dont 5 847 tonnes produites en interne au sein de nos sites de Ghlin et Grimbergen.



CDM COMPOSANT MINÉRAL DANS LE CIMENT

Les nouvelles technologies permettent de réduire le facteur de clinker dans la production de ciment en incorporant les CDM comme composant minéral, ce qui réduit l'empreinte CO₂ du ciment.

Dans notre usine d'Obourg en 2025, nous avons notamment valorisé du laitier de haut-fourneau, du calcaire sec et des cendres volantes.

NOUS NE NOUS CONTENTONS PAS DE DÉPLACER UNE PIERRE, NOUS BÂTISSONS DE NOUVELLES FONDATIONS

Chères lectrices, chers lecteurs,

Quiconque travaille dans le secteur de la construction le sait : un bâtiment solide commence par des fondations inébranlables. Chez Holcim Belgique, nous avons prouvé en 2025 que nos fondations pour l'avenir ne sont pas seulement solides comme un roc, mais atteignant un niveau d'écologie et de circularité inédit. Nous avons arrêté de nous lamenter sur les défis climatiques ; à la place, nous avons commencé à poser de nouveaux jalons.

Ce rapport de durabilité n'est pas une simple liste de chiffres, mais le véritable plan de notre transformation. Considérez cet édito comme votre visite guidée personnelle de notre chantier pour le futur. Au cours de votre promenade à travers ce rapport, vous découvrirez les quatre grands piliers sur lesquels repose notre future maison :

1. Le climat comme pierre angulaire

La transition vers le net-zéro est irréversible et nous sommes fermement aux commandes. Dans ce rapport, vous lirez comment nous avons réussi à réduire nos émissions de scope 1 à 361 kg de CO₂ par tonne de matériaux cimentaires. Nos solutions à faible émission de carbone sont adoptées par le marché. ECOPact représente désormais 34,9% de nos ventes de béton et ECOPlanet 15,1% de nos ventes de ciment. Mais la pièce maîtresse de notre ouvrage est sans aucun doute notre projet GO4ZERO à Obourg. Avec le lancement de ce projet, nous construisons le four de demain, grâce auquel nous réduirons considérablement notre empreinte d'ici 2027 et franchirons l'étape du captage de carbone d'ici le début de la prochaine décennie.

2. Boucler la boucle : de la démolition à l'innovation

Pourquoi réinventer la roue quand nous pouvons recycler ? Dans le chapitre sur l'économie circulaire, vous découvrirez comment nous mettons en pratique le concept « construire du neuf à partir de l'ancien » grâce à notre technologie ECOCycle. Bien que, face à une conjoncture difficile, nous ayons traité un peu moins de CDM (0,43 Mt), notre infrastructure – renforcée par l'acquisition de Mark Desmedt – reste prête à transformer massivement les déchets en de nouvelles matières premières à valeur ajoutée. Démolir pour reconstruire est désormais notre nouvelle norme.

3. Un plan directeur pour le bleu et le vert

Nous ne construisons pas seulement dans la nature, nous construisons avec la nature. Ici, nous expliquons comment nous relevons le défi de la gestion durable de l'eau. Et nous avons placé la barre très haut : en tant que l'une des premières entreprises au monde, nous avons fait valider nos objectifs pour la nature par le Science Based Targets Network (SBTN). Notre promesse ? D'ici 2035, nous réduirons nos prélèvements d'eau douce dans le bassin de la Haine de pas moins de 38%. De plus, vous lirez comment nous ne nous contentons pas de protéger la biodiversité dans et autour de nos carrières, mais comment nous la faisons s'épanouir activement.

4. Nos collaborateurs : le liant indispensable

Vous pouvez disposer des technologies les plus révolutionnaires, sans les bonnes personnes, chaque projet s'effondre. Nos collaborateurs constituent le ciment ultime de notre organisation. Je suis extrêmement fier que 93% d'entre eux aient participé à notre enquête Holcim Spirit. Cela prouve que les fondations de notre culture – Purpose, People, Performance – sont profondément ancrées. Avec des parcours tels que la GO4ZERO Academy et des programmes qui nous ont valu le titre de Top Employer 2026 en Belgique, nous veillons à ce que chaque talent ait l'espace nécessaire pour grandir dans un environnement où la sécurité reste toujours la priorité absolue.

Les plans sont dessinés, les fondations sont coulées et les premières briques sont posées. Je vous invite à découvrir dans les pages suivantes comment nous construisons aujourd'hui le monde de demain.

Et n'oubliez pas : on ne construit jamais un avenir durable tout seul. Il vous reste des questions après votre lecture ? Une imprécision s'est glissée dans notre rapport ou bien vous avez la volonté de créer un partenariat ? N'hésitez pas à me contacter. Ma porte est toujours ouverte pour une discussion constructive. Bonne lecture !

Stany Vaes
Directeur Sustainability
Holcim Belgique



PROFIL DE NOS ÉMISSIONS DE GAZ À EFFET DE SERRE

Holcim s'engage à réduire ses émissions de gaz à effet de serre (GES) dans les trois périmètres d'évaluation.

Scope 1

Les émissions de scope 1 représentent 57,1% de notre empreinte carbone en 2025 à l'échelle du Groupe et 66,8% en Belgique. Le scope 1 inclut toutes les émissions directement liées à nos activités, principalement à la production de clinker et de ciment.

Les matières premières utilisées pour produire le clinker génèrent 35,5% de nos émissions; pour 32,7% en Belgique.

La combustion de combustibles nécessaire au chauffage des fours à ciment représente une autre source importante d'émissions. Une faible part de nos émissions de scope 1 provient de nos activités liées aux granulats et au béton prêt à l'emploi.

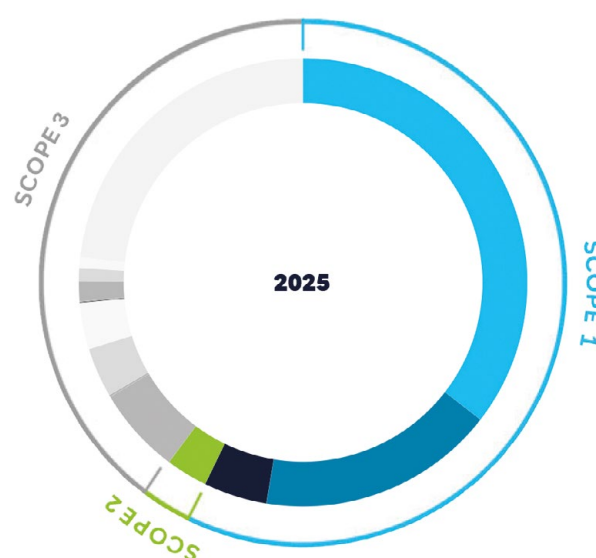
Scope 2

Les émissions de scope 2 représentent 3,0% de notre empreinte carbone en 2025 et 1,9% en Belgique. Le scope 2 inclut les émissions indirectes liées à la production d'électricité achetée et consommée par les équipements appartenant à l'entreprise ou sous son contrôle.

Scope 3

Les émissions de scope 3 représentent 39,8% de notre empreinte carbone en 2025 avec 30,6% en Belgique. Le scope 3 inclut toutes les autres émissions indirectes générées dans notre chaîne de valeur, notamment celles liées au transport, ainsi qu'à l'extraction et à la production des matières premières et des combustibles achetés. Le périmètre 3 inclut également les émissions directes des sociétés non consolidées et des investissements.

PART DE NOS ÉMISSIONS DE SCOPE 1, 2 ET 3 (GROUPE)



CHIFFRES GROUPE

	CO ₂ en millions de tonnes	Part total des émissions en 2025
SCOPE 1		
Calcination des matières premières dans la production de ciment	32,6	35,5 %
Combustion de combustibles dans la production de ciment	15,7	17,1 %
Production d'électricité, granulats, opérations de béton prêt à l'emploi	4,2	4,5 %
SCOPE 2		
Achat d'électricité	2,8	3,0 %
SCOPE 3 PAR CATÉGORIE		
Cat 1 – Achat bien et services	5,8	6,3 %
Cat 2 – Activités liée à l'énergie et aux combustibles	3,3	3,6 %
Cat 3 – Transport et distribution en amont	3,1	3,3 %
Cat 4 – Transport et distribution en aval	1,3	1,4 %
Cat 5 – Traitement des produits vendus	0,9	1,0 %
Cat 6 – Traitement en fin de vie des produits vendus	0,7	0,8 %
Cat 7 – Investissement (joint ventures)	21,3	23,2 %

CHIFFRES HOLCIM BELGIQUE

	CO ₂ en millions de tonnes	Part total des émissions en 2025
SCOPE 1		
Calcination des matières premières dans la production de ciment	0,343	32,7 %
Combustion de combustibles alternatifs (biomasse et non-biomasse)	0,238	22,7 %
Combustion de combustible dans la production de ciment	0,120	11,4 %
SCOPE 2		
Achat d'électricité	0,02	1,9 %
SCOPE 3 PAR CATÉGORIE		
Cat 1 – Achat bien et services	0,135	12,8 %
Cat 2 – Biens d'équipements	0,026	2,5 %
Cat 3 – Activités liée à l'énergie et aux combustibles	0,032	3,0 %
Cat 4 – Transport et distribution en amont	0,065	6,2 %
Cat 5 – Déchets générés par nos propres activités	0,001	0,1 %
Cat 6 – Voyages d'affaires	0,001	0,1 %
Cat 7 – Déplacements domicile-travail	0,001	0,1 %
Cat 9 – Transport et distribution en aval	0,040	3,8 %
Cat 10 – Traitement des produits vendus	0,010	0,9 %
Cat 12 – Traitement en fin de vie des produits vendus	0,013	1,2 %

NOS OBJECTIFS DE RÉDUCTION FONT FIGURE DE RÉFÉRENCE DANS LE SECTEUR DE LA CONSTRUCTION

Les objectifs scientifiques de notre trajectoire zéro émission nette sont parmi les plus ambitieux du secteur.

Le développement durable, notamment l'action climatique, est au cœur de la stratégie d'Holcim. Nos objectifs zéro émission nette en 2050, étape en 2030, sont alignés sur le cadre de limitation du réchauffement à +1,5°C et ont été validés par l'initiative Science Based Targets (SBTi).

Réaffirmation des objectifs après la scission

En 2025, suite à la scission de l'activité nord-américaine, nous avons réaffirmé nos objectifs scientifiques pour 2030 et 2050 basés sur les objectifs de l'année de référence 2020, sans compromettre notre engagement à atteindre la neutralité carbone pour l'ensemble de nos opérations et de notre chaîne de valeur d'ici 2050. Nous avons également fixé un nouvel objectif scope 3 pour les joints venture, conformément aux exigences de la SBTi.

Objectifs à court terme

Le Groupe Holcim s'engage à réduire ses émissions brutes de GES de scope 1 et 2 de 24,95% par tonne de matériaux cimentaires d'ici 2030 par rapport à l'année de référence 2020. Cela équivaut à une réduction de 21% des émissions absolues sur la même période.

D'ici 2030 et toujours à l'échelle du Groupe, Holcim s'engage également à réduire ses émissions brutes de GES de scope 3 par tonne de clinker et de ciment achetés de 25,1% par rapport à l'année de référence 2020, et à réduire ses émissions brutes de scope 3 liées aux investissements de 25,1% par tonne de matériaux cimentaires sur la même période.

Cet objectif couvre 66,9% des émissions de scope 3 liées aux biens et services achetés (catégorie 1) et 99,8% des émissions de scope 3 liées aux investissements (catégorie 15). Au total, 67,2% des émissions de scope 3 sont couvertes.

Objectifs à long terme

Holcim s'engage à réduire ses émissions brutes de GES de scope 1 et de scope 2 de 94,9% par tonne de matériaux cimentaires d'ici à 2050 par rapport à l'année de référence 2020.

De plus, Holcim s'engage à réduire de 90% ses émissions absolues de GES de portée 3 liées aux biens et services

achetés, aux activités liées aux carburants et à l'énergie, au transport et à la distribution en amont et en aval, et aux investissements, dans le même délai.

OBJECTIFS ZÉRO ÉMISSION NETTE POUR 2030 ET 2050 VALIDÉS PAR LE SBTi¹



	2030	2050
SCOPE 1 & 2	25% de réduction en émissions brutes par tonne de matériaux cimentaires	95% de réduction en émissions brutes par tonne de matériaux cimentaires
SCOPE 3	25% de réduction en émissions brutes par tonne de matériaux achetés (clinker et ciment) 25% (nouveau) en émissions brutes par tonne de matériaux cimentaires (investissements)	90% de réduction en émissions absolues liées aux biens et services achetés, aux transports et aux investissements

Remarque : toutes les réductions prévues pour 2030 et 2050 sont calculées par rapport aux niveaux de référence de 2020, qui ont été révisés pour tenir compte des changements significatifs intervenus dans le champ d'application.

¹ Les chiffres du tableau ont été arrondis à zéro décimale.

NOTRE POLITIQUE CLIMATIQUE

Notre approche pour accélérer l'action climatique, tout en garantissant une transition juste et l'adaptation au changement climatique, est décrite dans notre « Climate Policy ». Le principe fondamental de cette politique est la mise en œuvre de nos actions de manière rigoureuse et fondée sur des données scientifiques afin de respecter notre engagement de neutralité carbone.



Consulter la « Climate Policy »

NOTRE FEUILLE DE ROUTE POUR LES SCOPES 1 & 2, VERS DES ÉMISSIONS NET ZÉRO

Holcim s'engage à réduire son empreinte carbone dans l'ensemble de ses opérations (scopes 1 et 2) afin de devenir une entreprise à zéro émission nette d'ici 2050.

Nous disposons d'une stratégie climatique claire et concrète à l'horizon 2050 pour atteindre nos objectifs sur les scopes 1 et 2, tels qu'ils sont présentés dans le graphique ci-dessous.

Pour atteindre nos objectifs 2050, nous continuerons d'utiliser nos leviers traditionnels, tout en développant à grande échelle les technologies avancées, notamment le captage, l'utilisation et le stockage du carbone (CCUS).

NOTRE FEUILLE DE ROUTE POUR ATTEINDRE LA NEUTRALITÉ CARBONE EN 2050 EN MATIÈRE D'ÉMISSIONS ABSOLUES DE SCOPE 1 ET 2

(en millions de tonnes équivalent CO₂)

GAINS D'EFFICACITÉ EN MATIÈRE DE CONCEPTION ET DE CONSTRUCTION

Une conception intelligente et des formulations de béton à faible empreinte carbone pour orienter le marché vers une construction plus efficace sur le plan carbone.

GAINS D'EFFICACITÉ DANS LE SECTEUR DU BÉTON

Passer d'un mélange de béton, sur les petits chantiers, à partir de ciment en sacs vers des processus plus industrialisés, permettant une réduction significative des émissions de CO₂ grâce au respect des spécifications de mélange et au contrôle qualité.

FORMULATIONS

Substituer une partie du clinker dans nos produits finis à base de ciment par des composants minéraux, tels que l'argile calcinée et de nouveaux liants. Remplacement du calcaire dans le processus de fabrication du clinker par des matières premières alternatives, telles que les matériaux issus de la construction et de la démolition de bâtiments (CDM).

ÉNERGIE

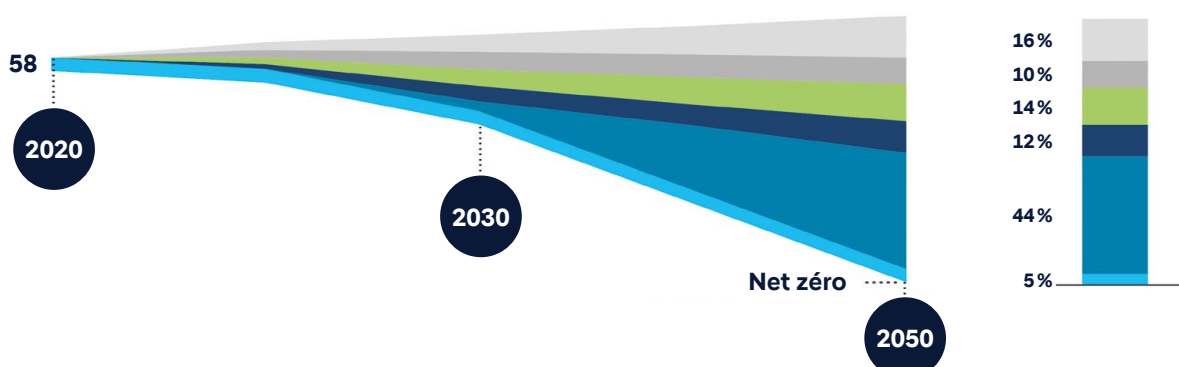
Augmentation de la part de l'électricité décarbonée grâce à des contrats d'achat d'électricité et à la production sur site d'électricité renouvelable, ainsi qu'à la décarbonisation du réseau électrique. Recours accru aux carburants alternatifs, notamment la biomasse.

CCUS ET AUTRES TECHNOLOGIES DE POINTE

Le déploiement de technologies de pointe telles que le captage, l'utilisation et le stockage du carbone (CCUS), ainsi que d'autres innovations disruptives, comme l'accélération du processus de minéralisation du CO₂.

RÉCARBONATION PASSIVE

Réabsorption naturelle du CO₂ pendant la durée de vie des produits en béton. Ce phénomène n'a été pris en compte que récemment dans la comptabilité carbone, notamment dans le 6^e rapport d'évaluation du GIEC publié en août 2021.



NOTRE FEUILLE DE ROUTE POUR ATTEINDRE LA NEUTRALITÉ CARBONE (SCOPE 3)

Holcim s'engage à réduire son empreinte carbone tout au long de sa chaîne de valeur (scope 3) afin de devenir une entreprise neutre en carbone d'ici 2050.

Nous travaillons en étroite collaboration avec nos coentreprises pour faire avancer le programme de réduction des émissions de GES, depuis la définition d'objectifs ambitieux jusqu'à l'obtention de la validation SBTi. Nous avons adopté une approche similaire au sein de notre réseau de fournisseurs. Nous avons mis

en œuvre notre directive d'approvisionnement durable afin d'orienter des décisions éclairées visant à réduire nos émissions de scope 3, couvrant la logistique, l'achat de ciment et de clinker, ainsi que les combustibles et l'électricité. Nos principaux leviers sont décrits ci-dessous.

NOTRE FEUILLE DE ROUTE POUR ATTEINDRE LA NEUTRALITÉ CARBONE EN 2050 EN MATIÈRE D'ÉMISSIONS DE SCOPE 3

(en millions de tonnes équivalent CO₂)

GAINS D'EFFICACITÉ EN MATIÈRE DE CONCEPTION ET DE CONSTRUCTION

Une conception intelligente et des formulations de béton à faible empreinte carbone pour orienter le marché vers une construction plus efficace sur le plan carbone.

INVESTISSEMENTS (COENTREPRISES)

Collaborer activement avec nos principales coentreprises productrices de ciment afin que leurs objectifs de réduction des GES pour 2030 soient validés par la SBTi.

TRANSPORTS

Optimiser les itinéraires et les chargements, accélérer le report modal de la route vers le ferroviaire et les voies navigables, tout en déployant des flottes de véhicules électriques et alimentés par des carburants alternatifs.

COMBUSTIBLES ET ÉLECTRICITÉ

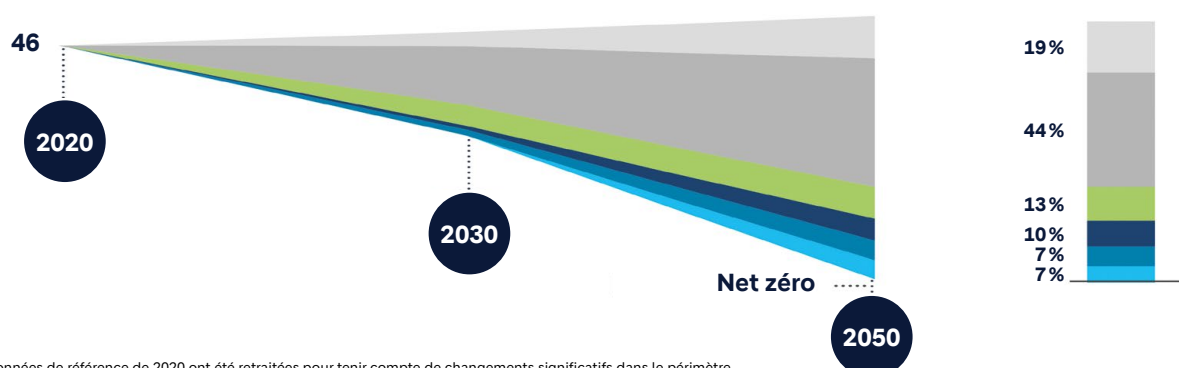
Remplacer les combustibles fossiles traditionnels par des combustibles d'origine locale, alternatifs et non extractifs.

CLINKER ET CIMENT

Accroître l'achat de produits à faible empreinte carbone auprès des fournisseurs de clinker et de ciment, en privilégiant ceux qui disposent de déclarations environnementales de produit (EPD).

AUTRES CATÉGORIES DU SCOPE 3

Privilégier l'achat de produits et services à faible empreinte carbone; réduire l'impact en CO₂ lié à la transformation et à la fin de vie des produits vendus.



Remarque: les données de référence de 2020 ont été retraitées pour tenir compte de changements significatifs dans le périmètre.

DES ACTIONS CIBLÉES POUR RÉDUIRE LES ÉMISSIONS DE SCOPE 1

Notre plan climat 2030 est clair et concret. Pour atteindre notre objectif de scope 1, nous nous concentrons sur trois domaines clés.

Nous avons identifié trois leviers principaux pour réduire nos émissions de scope 1 et atteindre notre objectif 2030, à savoir moins de 400 kg de CO₂ net par tonne de matériaux cimentaires à l'échelle du Groupe: les formulations, l'énergie et les technologies de pointe, incluant le captage du carbone (CCUS).

Selon notre feuille de route actuelle, les améliorations des formulations, grâce à la substitution du clinker et à l'utilisation de matériaux alternatifs décarbonés, devraient contribuer à environ 40 à 50% des réductions d'émissions nécessaires d'ici 2030. Les mesures liées

à l'énergie, notamment les combustibles alternatifs, le changement de combustible et les gains d'efficacité, devraient apporter une contribution supplémentaire de 35 à 45%. Les technologies de capture du carbone permettront de réduire la part restante, plus faible, des émissions. Ces contributions sont indicatives et reflètent notre équilibre stratégique actuel. L'importance relative de chaque levier pourra évoluer au fil du temps, ce qui permettra de moduler les solutions individuelles à mesure que les technologies mûrissent et que les conditions opérationnelles, réglementaires et de marché changent.

NOTRE FEUILLE DE ROUTE POUR LES ÉMISSIONS DU SCOPE 1

(kg nets équivalent CO₂ par tonne de matériaux cimentaires)

FORMULATIONS

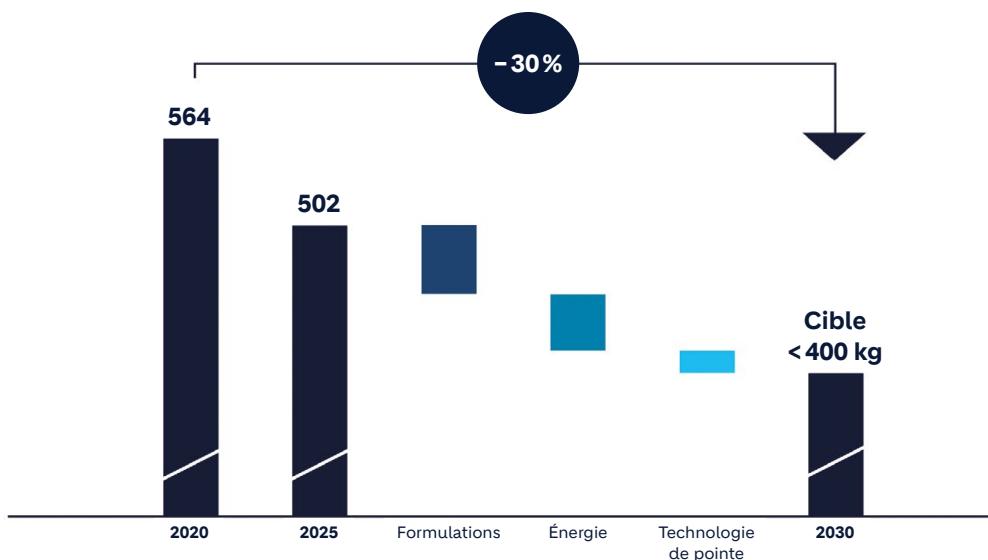
Mettre au point des formules de ciment et de béton à plus faible teneur en clinker, et recourir davantage à des matières premières et à des liants alternatifs.

ÉNERGIE

Accroître l'utilisation des carburants alternatifs, y compris la biomasse.

TECHNOLOGIES DE POINTE

Mettre au point et déployer à grande échelle des technologies de pointe, en mettant particulièrement l'accent sur le captage, l'utilisation et le stockage du carbone (CCUS).



Remarque: les données de référence de 2020 ont été retraitées pour tenir compte de changements significatifs dans le périmètre.

DES FORMULATIONS INNOVANTES AU SERVICE DE NOTRE OFFRE DURABLE

L'un des principaux leviers de décarbonisation de Holcim réside dans la maîtrise, par ses 300 chercheurs en R&D, de la formulation de matériaux et de solutions de construction de nouvelle génération (NextGen) permettant d'obtenir du ciment, du béton et des mortiers à faible empreinte carbone.

Cet effort est relayé au niveau belge avec nos laboratoires – laboratoire TSL à Obourg ; laboratoire principal de la Carrière du Milieu ; laboratoires des 8 centrales à béton & laboratoires de Zwiijnaarde et Sint Pieters Leeuw pour nos activités mortiers.

Focus sur l'innovation dans nos activités béton

La qualité est un élément fondamental au cœur de notre activité béton. Au-delà des normes Benor à respecter, c'est une attente essentielle de nos clients et un levier majeur pour optimiser le CO₂ dans le bâti.

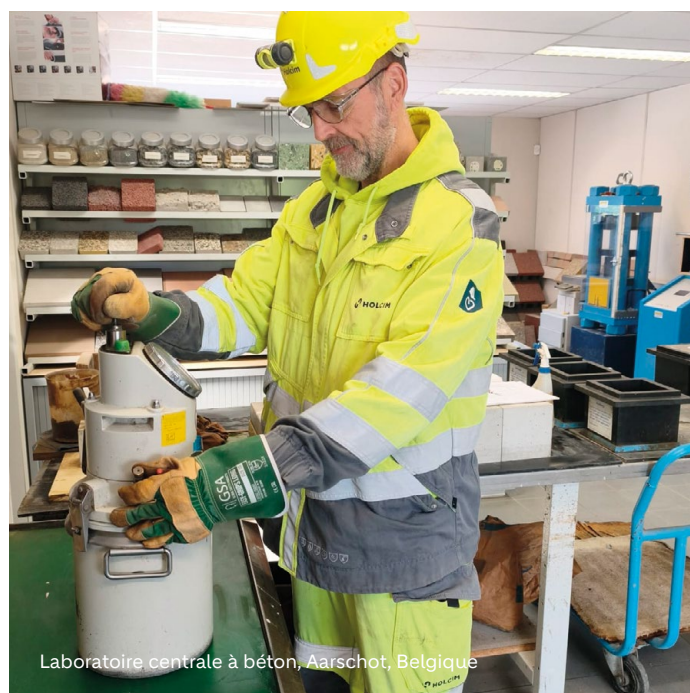
En Belgique, chaque centrale à béton dispose de son propre laboratoire. Notre équipe est formée de 7 laborantins, 3 ingénieurs qualité et 1 Manager qualité. En 2025, ce sont 2 453 prélèvements qui ont été effectués ; à la fois sur béton frais et béton durci ; cela représente un volume d'heures de 10 243 prestées par notre équipe de laborants.

Les contrôles ont été effectués à la fois en centrale (60%) et sur chantier (40%), pour un volume de béton de 433 306 m³ dont 370 688 m³ certifié Benor. Nos centrales sont capables de spécifier 3 599 bétons différents au travers de 6 538 formules associées.

En matière de formulation, notre gamme de bétons à faible empreinte carbone sous la marque ECOPact est à la pointe de notre secteur. Ces produits permettent de réduire les émissions de CO₂ d'au minimum 30% par rapport à un béton standard local (OPC).

Matière premières alternatives

La majorité des émissions de scope 1 issues de la production de ciment résultent de la calcination du calcaire en clinker. Cette étape du processus est l'une de nos principales sources d'émissions de CO₂, représentant 35,5% de notre empreinte carbone totale à l'échelle du Groupe, pour 32,7% à l'échelle de la Belgique.



Laboratoire centrale à béton, Aarschot, Belgique

Après notre avancée majeure en 2022 au sein de l'usine française d'Altkirch, qui a démontré que les matières premières naturelles pouvaient être entièrement remplacées par des matériaux recyclés dans la production de clinker, Holcim a encouragé l'utilisation de matières premières alternatives (ARM), triplant les volumes utilisés en Europe au cours des trois dernières années. En Belgique pour notre future usine GO4ZERO, l'intégration de matériaux recyclés en substitution de matériaux vierge atteindra 30%.

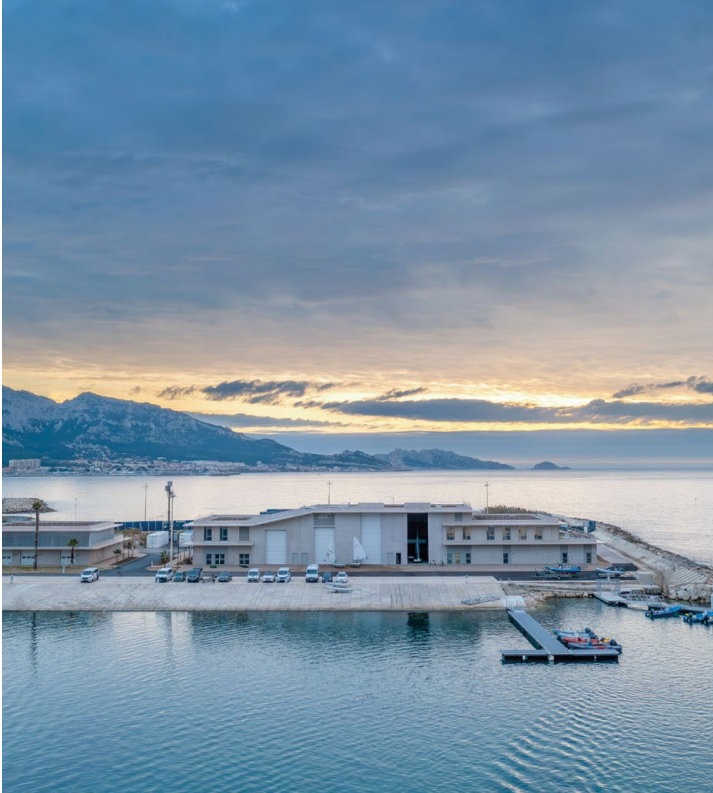
L'utilisation de matériaux décarbonés dans la production de clinker réduit nos émissions de scope 1 de deux manières : d'une part moins de CO₂ est émis mais aussi moins de chaleur est nécessaire comparé à l'utilisation de matériaux conventionnels.

Atteindre des taux élevés de substitution par des matières premières alternatives (ARM) nécessite un contrôle avancé des processus et un équilibre chimique précis pour remplacer les matières premières traditionnelles tout en maintenant une qualité de produit sans compromis. En maîtrisant ces complexités, nous avons réussi à dissocier le volume de production de l'intensité en CO₂ à l'échelle industrielle.

En conséquence, sept de nos sites en Europe atteignent systématiquement des intensités inférieures à 400 kg de CO₂ net par tonne de matériaux cimentaires. Le site d'Obourg, principale source de production de clinker et de ciment en Belgique, a obtenu une performance de 361 kg en 2025 avec un facteur clinker de 53,1%. La réduction de l'impact CO₂ de nos ciments et liants est déjà très bien maîtrisée en Belgique, grâce notamment à l'utilisation du laitier de haut-fourneau.

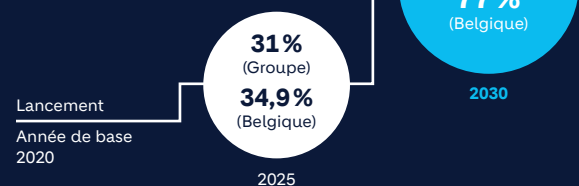


Le Stade Nautique du Roucas Blanc, Marseille, France
- ECOPact | ECOPlanet à base d'argile calcinée



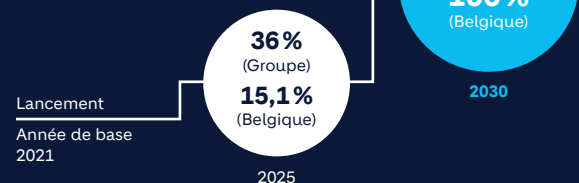
ECOPACT

Part en pourcentage des ventes nettes de béton prêt à l'emploi :



ECOPLANET

Part en pourcentage des ventes nettes de ciments :



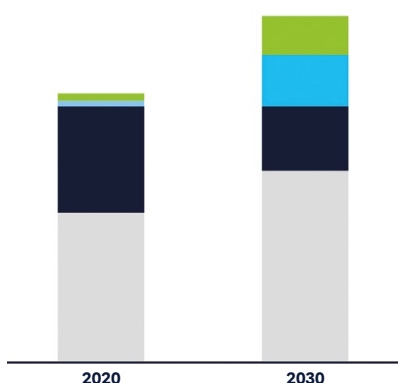
Composants minéraux

Au-delà de la réduction de la teneur en CO₂ du clinker, notre stratégie en matière d'émissions de scope 1 vise à réduire la proportion de clinker dans notre ciment. Nous avons l'intention de faire passer notre taux de clinker, à l'échelle Groupe, de 70% actuellement à 65% d'ici 2030, avec une réduction additionnelle d'ici 2050. Pour y parvenir, dans le cadre de notre levier « formulations », nous réduisons le facteur de clinker en remplaçant partiellement le clinker dans notre ciment par des composants minéraux, ce qui diminue considérablement l'intensité carbone du produit final. En 2025, pour nos opérations en Belgique, nous avons employé uniquement 3 types de matériaux cimentaires complémentaires (SCM): laitier de haut-fourneau, cendres volantes et calcaire.

- Pâte de ciment recyclée issue de matériaux de construction et de démolition (CDM),
- Composants minéraux innovants (SCM) tels que l'argile calcinée, la pouzzolane et les cendres recyclées,
- Déchets et sous-produits d'autres industries, notamment les cendres volantes,
- Composants minéraux traditionnels tels que le calcaire et le gypse.

Au cours des prochaines décennies, nous prévoyons que les CDM et les Composants minéraux innovants (CMI) remplaceront progressivement le laitier de haut-fourneaux et les cendres volantes. À cette fin, nous investissons dans des technologies avancées de concassage et de traitement afin de recycler intégralement les CDM. Nous accélérons également l'utilisation d'autres composants minéraux innovants tels que l'argile calcinée, avec des opérations en cours en Europe et en Amérique latine.

TENDANCES DU SECTEUR DES COMPOSANTS MINÉRAUX EN EUROPE À L'HORIZON 2030



MATÉRIAUX DE CONSTRUCTION ET DE DÉMOLITION (CDM)

Réutilisés comme matériaux cimentaires dans la fabrication de ciment à faible empreinte carbone.

COMPOSANTS MINÉRAUX INNOVANTS (SCM)

L'argile calcinée, la pouzzolane et les cendres de récupération prendront de l'importance en tant que composants du ciment à l'avenir.

LAITIERS DE HAUT-FOURNEAUX ET CENDRES VOLANTES

L'offre de laitier de haut-fourneaux et de cendres volantes devrait diminuer, ce qui entraînera une baisse des volumes sur le marché et une hausse des coûts.

COMPOSANTS MINÉRAUX TRADITIONNELS

Le calcaire et le gypse continueront de représenter une part importante des composants minéraux.

RÉDUCTION DU FACTEUR CLINKER¹

70%
(Groupe)
53,1%
(Belgique)

2025

65%
(Groupe)
50%
(Belgique)

2030

¹ Pourcentage de clinker dans le ciment; le clinker étant un produit intermédiaire obtenu en mélangeant des matières premières, principalement du calcaire et de l'argile, à une température d'environ 1 450 °C dans un four à clinker.

CONSTRUIRE AVEC DU CIMENT À BASE D'ARGILE CALCINÉE

L'argile calcinée est une poudre minérale obtenue par calcination d'argiles naturelles à une température relativement basse. Elle constitue un excellent substitut au clinker obtenu à base de calcaire et permet de réduire les émissions de CO₂ jusqu'à 50% par rapport à la production traditionnelle de ciment standard.

Ressource naturelle abondante à l'échelle mondiale, l'argile calcinée est une solution hautement évolutive pour les formulations, réduisant notre dépendance vis-à-vis des matériaux cimentaires complémentaires conventionnels tels que le laitier et les cendres volantes, de plus en plus rares.

Nous construisons de nouvelles lignes de production et modernisons les fours à clinker existants pour produire de l'argile calcinée. En Belgique, nous nous préparons à ces futures formulations en laboratoire. Nous analysons une large palette de SCM tels que les argiles calcinées, cendres et CDM dans des compositions de ciment et de liants hydrauliques qui visent une teneur en clinker toujours plus basse.

LA DÉCARBONISATION GRÂCE AUX CARBURANTS ALTERNATIFS

Le passage aux carburants alternatifs permet de réduire notre empreinte carbone. D'ici 2030 à l'échelle du groupe, nous avons l'intention de porter notre taux de substitution thermique à 50 %, contre 39 % actuellement. En Belgique, notre taux de substitution en 2025 s'est élevé à 75,1 %, avec l'ambition de monter à plus de 95 % d'ici 2030 avec le nouveau four de GO4ZERO.

La division Geocycle de Holcim fournit des solutions essentielles de gestion des déchets aux industries et aux collectivités locales, en transformant les matériaux non recyclables en ressources précieuses. Holcim transforme ces matériaux en combustibles de substitution pour ses cimenteries. L'utilisation de ces ressources dans nos cimenteries réduit notre empreinte carbone, préserve les ressources naturelles et permet de réaliser des économies d'énergie. Grâce à notre réseau mondial de plateformes de prétraitement de pointe, nous pouvons mettre en œuvre ces solutions dans tous les pays.

Utilisation de combustibles à faible teneur en carbone

Par l'intermédiaire de Geocycle, dans le cadre de notre feuille de route ambitieuse, nous remplaçons, lorsque cela est possible, les combustibles fossiles traditionnels par des alternatives à faible teneur en carbone, notamment la biomasse, dans nos cimenteries à travers les différentes régions du monde.



Laboratoire Geocycle, Seneffe, Belgique

Geocycle soutient les activités de Holcim en fournissant une solution conforme et durable pour la gestion des déchets non recyclables, en les transformant en combustibles de substitution et en matières premières pour les fours à ciment. Cette approche répond directement au défi croissant de la mise en décharge en Europe, où les réglementations deviennent de plus en plus restrictives, en traitant les déchets en toute sécurité sans cendres résiduelles et en les intégrant pleinement dans les produits finaux. Ce faisant, Geocycle contribue à une économie circulaire, en réduisant les impacts environnementaux et en apportant des avantages tangibles à la société.

Focus sur la plateforme Geocycle de Seneffe

En 2025, notre plateforme Geocycle de Seneffe a prétraité des déchets, à des fins de valorisation au sein de notre cimenterie d'Obourg, dont les principaux flux étaient :

- solvants,
- fluff (résidus composés de plastiques, bois et autres matériaux),
- boues et résidus industriels.

Également, nous avons collecté des matières correctives destinées à constituer le « cru » pour la production de clinker, en particulier des boues riches en fer et alumine.

Ces flux sont valorisés dans les fours à la fois pour leur apport énergétique et pour leur fraction minérale. En effet, les cendres issues de leur combustion constituent un apport d'oxydes nécessaires à la composition du clinker. Tout est donc valorisé au sein de la cimenterie d'Obourg.

En 2025, Geocycle a contribué à la décarbonisation du Groupe Holcim en recyclant 12,6 millions de tonnes de déchets et de sous-produits afin de les utiliser comme source d'énergie ou comme matières premières. Les combustibles alternatifs ont représenté 39% des besoins en énergie thermique d'Holcim Groupe pour la production de clinker en 2025. En Belgique, c'était 75,4% dont 23,1% grâce à de la biomasse.

En investissant davantage dans des installations de traitement des déchets et de co-traitement, nous visons à porter le taux de substitution thermique à 50% d'ici 2030. Pour la Belgique et dans le cadre de GO4ERO en 2027, l'ambition est de substituer plus de 95% (base totale annuelle) avec 100% de combustibles non fossiles, en dehors des phases de rallumage du four. En Europe, 14 de nos cimenteries utilisent déjà des combustibles alternatifs pour plus de 80% de leur énergie thermique. De plus, à mesure que nous progressons vers la neutralité carbone, des technologies de pointe telles que l'électrification et l'utilisation de l'hydrogène devraient occuper une place croissante dans nos efforts de décarbonisation.

Innover pour développer des combustibles alternatifs

Nous continuerons à développer des solutions novatrices pour diversifier notre gamme de combustibles alternatifs, tout en restant concentrés sur la fourniture de solutions aux collectivités locales et à l'industrie.

Dans le cadre de la mise en service du nouveau four à clinker GO4ZERO en 2027, Geocycle Belgique va axer davantage ses flux de déchets vers un nouveau portfolio de combustibles de substitution et de matières premières alternatives.

En matière de mix de combustibles alternatifs, la consommation de fluff devrait augmenter significativement par rapport aux niveaux actuels.

Concernant l'approvisionnement de matières premières alternatives, l'objectif est d'accroître la proportion de matériaux partiellement ou totalement décarbonés.



INVESTIR DANS LES TECHNOLOGIES DE POINTE POUR ATTEINDRE LA NEUTRALITÉ CARBONE

Les technologies de pointe, en particulier le captage, l'utilisation et le stockage du carbone (CCUS), constituent un levier essentiel de décarbonisation qui vient compléter nos formulations innovantes et un meilleur mix énergétique.

Le CCUS nous permet de capter les émissions de CO₂ avant qu'elles ne soient rejetées dans l'atmosphère. Ce CO₂ peut ensuite être stocké en toute sécurité sous terre, dans des formations géologiques profondes, où il se minéralise presque entièrement. Il peut également être utilisé dans diverses applications, notamment la production de carburants ou de matériaux à faible teneur en carbone ; selon la maturité des écosystèmes industriels à proximité des lieux de génération du CO₂.

Le cycle de vie d'un projet CCUS

Chaque projet CCUS passe par des étapes de développement définies, allant des études de faisabilité et des essais pilotes à la conception technique préliminaire (FEED), en passant par l'obtention des permis, la construction, la mise en service et la mise à l'échelle opérationnelle. Une fois la conception technique préliminaire achevée, le projet est prêt pour la décision finale d'investissement (FID), moment où le financement est engagé et où le projet passe de la phase de planification à celle de la construction. Cette stratégie par étapes permet de gérer systématiquement les risques techniques, réglementaires et financiers, tout en tirant des enseignements et en optimisant le projet à chaque étape.

Pleinement engagés dans la voie du CCUS

Holcim reste fidèle à son ambition de décarboner ses activités notamment grâce au CCUS et de commercialiser à grande échelle du ciment et du béton à empreinte carbone quasi nulle à partir de 2030, lorsque les infrastructures nécessaires seront disponibles. Holcim vise à achever la construction et la mise en service de technologies de pointe de capture du CO₂ à grande échelle sur ses principaux sites, prêtes pour le stockage et l'approvisionnement des filières d'utilisation en aval. Notre plateforme unique d'essais de capture du carbone à Martres, en France, nous permet d'optimiser des technologies de pointe pour des applications spécifiques.

19 PROJETS CCUS À GRANDE ÉCHELLE

8 projets CCUS en Europe retenus pour bénéficier de l'Innovation Fund de l'Union Européenne

11 projets CCUS additionnels en Europe et dans la zone Europe, Afrique et Moyen-Orient sont à divers stades de développement



Visite de Sa Majesté le Roi des Belges, Obourg, Belgique

DÉCARBONISATION GRÂCE AU CCUS

Projet co-financé par :



Co-funded by the European Union
Emissions Trading System
Innovation Fund

Pour parvenir à la neutralité carbone de nos activités industrielles, GO4ZERO s'engage dans l'élaboration d'un four de clinker innovant, utilisant un processus de fabrication dit en « voie sèche » de dernière génération. Le nouveau four sera plus court que les 2 anciens qu'il remplace (60 m environ contre plus de 200 m pour les anciens). Il est conçu avec la technologie innovante « Oxyfuel » dès la phase 1 en 2027.

Le système d'oxycombustion, activable une fois la chaîne complète du carbone en place, permettra de passer de la combustion traditionnelle à l'air (contenant 78% d'azote), à celle – innovante – à 100% d'oxygène pur. Cette avancée technologique élèvera la concentration du CO₂ à environ 80% dans les gaz émis, une nette amélioration par rapport aux 30% typiques. Dès lors, cette forte concentration autorise une capture du CO₂ moins gourmande en énergie et donc beaucoup plus efficace en amont dans la chaîne de valeur. La purification sera assurée par une unité de capture dotée de la technologie Cryocap™ opérée par la société partenaire Air Liquide.

La phase 2 du projet GO4ZERO permettra la construction et la mise en route des équipements nécessaires à l'oxycombustion, ainsi qu'à l'installation de l'unité de purification du CO₂. Ce procédé permettra d'atteindre une concentration en CO₂ proche de 100%.



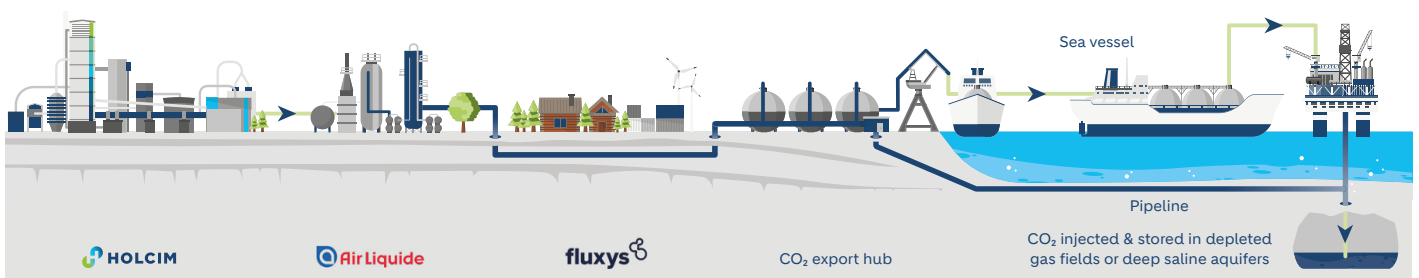
Depuis la nouvelle usine d'Obourg (Mons), le CO₂ sera acheminé via les canalisations de Fluxys c-grid jusqu'au terminal de sortie.

Ce réseau de transport jouera un rôle clé en mutualisant le CO₂ de différents industriels afin d'atteindre un volume critique.



Enfin, depuis le terminal, la chaîne se prolongera en mer (*offshore*) jusqu'aux puits de séquestration de la mer du Nord, où le CO₂ capté sera stocké de manière permanente dans des formations géologiques, à des milliers de mètres sous le fond marin.

GO4ZERO, LA CHAÎNE DE VALEUR DU CARBONE EN BELGIQUE



FAIRE AVANCER LA MISE EN ŒUVRE DE LA CHAÎNE DE VALEUR DU CO₂

Des partenariats solides et des chaînes de valeur

Une collaboration étroite entre les pouvoirs publics, les entreprises privées, les acteurs locaux et les autres partenaires de la chaîne de valeur du CO₂ est essentielle pour démontrer la viabilité économique du CCUS.

Parmi les facteurs influant sur la chaîne de valeur figurent la disponibilité des infrastructures de CO₂, la proximité des ports, l'accès à l'énergie renouvelable et à l'approvisionnement en eau, la présence d'industries chimiques ou plastiques à proximité, ainsi que la faisabilité du stockage du CO₂ en mer. La création d'une filière du CO₂ peut être accélérée grâce au soutien des gouvernements (par exemple, la réglementation des infrastructures de CO₂ et la mise en place d'autres mécanismes de réduction des risques), ainsi qu'avec des partenariats avec des experts de premier plan de l'industrie tout au long de la chaîne de valeur.

Que ce soit pour le stockage ou la valorisation, les investissements à long terme dans les infrastructures de gestion du carbone nécessitent qu'une masse critique d'émetteurs s'engage à commencer à fournir du CO₂ sur une période raisonnable. Atteindre une masse critique de CO₂ stimulera les investissements dans les réseaux de transport du carbone. Ces investissements comprennent la construction de pipelines à l'intérieur et entre les pays pour acheminer le CO₂ depuis de multiples sites et industries vers de multiples sites de stockage et filières de valorisation.

Le développement coordonné de terminaux d'exportation de CO₂ offrira une interface flexible pour son transport de la terre vers la mer, ouvrant ainsi de nouvelles options de stockage offshore dans les années à venir. L'engagement et la coordination des entités publiques et privées pour

mener à bien ces projets pionniers sont essentiels pour garantir le succès concret du CCUS. Plus important encore, cela jettera les bases permettant aux réseaux d'acteurs industriels d'accéder aux infrastructures nécessaires pour décarboner à grande échelle grâce au CCUS à partir de 2030.

Focus sur la déclaration de Mons et le projet GO4ZERO

Holcim Belgique, signataire de la « Déclaration de Mons »

Le 6 novembre 2025, Holcim Belgique a reçu conjointement, avec les organisations d'employeurs privés AKT for Wallonia et VOKA, dans son usine à Obourg, les Ministres-Présidents de Flandre Matthias Diependaele et de Wallonie Adrien Dolimont. De nombreuses entreprises belges étaient également représentées par leurs CEO.

L'objectif de cet événement était la signature de la « Déclaration de Mons », qui vise à accélérer l'investissement permettant le développement rapide de la chaîne de valeur du CO₂ en Belgique (CCS pour captage, stockage et transport du CO₂).

Ainsi, ce sont 16 entreprises de la chaîne de valeur du CO₂ en Belgique, outre Holcim, qui se sont engagées aux côtés des régions Wallonnes et Flamandes.

Cette signature a marqué une étape décisive : Flandre et Wallonie ont affirmé leur ambition commune de faire de la Belgique un acteur de premier plan en Europe dans le déploiement du CCS (Capture et stockage du carbone) et dans la décarbonation industrielle, avec comme projet phare la nouvelle usine Holcim GO4ZERO qui produira des ciments décarbonés à partir du début de la prochaine décennie.



OPTIMISATION DE NOTRE MIX ÉNERGÉTIQUE

Les objectifs scope 2 de Holcim pour 2030 et 2050, validés par la SBTi, comptent parmi les plus ambitieux du secteur.



L’empreinte carbone de scope 2 de Holcim sera réduite grâce à un plan d’approvisionnement énergétique visant à atteindre notre objectif ambitieux. Notre objectif est d’atteindre 14 kg de CO₂ par tonne de matériaux cimentaires d’ici 2030, ce qui représente une réduction de 65% par rapport à notre niveau de référence de 2020 à l’échelle du Groupe Holcim.

Leviers de décarbonisation

Holcim active plusieurs leviers pour décarboner l’énergie, les deux principaux étant les émissions du réseau même et l’approvisionnement en électricité.

Passage à l’électricité décarbonée

Pour décarboner l’électricité, qui représente une part importante de notre consommation d’énergie, nous passons à des sources d’énergie telles que l’énergie nucléaire, solaire, hydraulique, éolienne et géothermique dans la mesure du possible. Plusieurs facteurs influent sur la chaîne de valeur de l’électricité, notamment la disponibilité des énergies renouvelables, les infrastructures de transport et de réseau, ainsi que les conditions géographiques. Notre approche en Belgique est mixte, avec des contrats d’électricité décarbonée mais

également des accords avec des acteurs majeurs pour la production en propre d’électricité renouvelable.

Les ambitions d’énergies décarbonées du projet GO4ZERO

Le projet GO4ZERO est innovant par bien des aspects, en particulier lorsque l’on aborde le thème de l’énergie. Le changement de production de clinker vers une voie sèche va s’accompagner d’une montée en puissance des énergies renouvelables décarbonées, produites localement et consommées sur site.

Ainsi un parc flottant de 55 000 panneaux photovoltaïques a été mis en service en mars 2026 afin de couvrir environ 15% des besoins de la nouvelle usine. Ces panneaux sont installés sur 17 Ha d’un lac couvrant une ancienne carrière d’exploitation à proximité de l’usine. Outre cette installation, la nouvelle usine mettra en service dès 2027 une unité de récupération de chaleur perdue générant également de l’électricité et une éolienne. Cumulées, ces 3 unités de production d’électricité couvriront environ 47% des besoins de la nouvelle usine.

Optimisation des contrats d'achat d'électricité

Nous développons notre portefeuille d'énergies renouvelables grâce à des partenariats avec des producteurs d'électricité. Les contrats d'achat d'électricité (CAE) sont des contrats à long terme portant sur la fourniture d'électricité entre Holcim, en tant qu'acheteur, et des fournisseurs d'énergie renouvelable. Les CAE précisent généralement les tarifs, les quantités d'électricité et les sources renouvelables.

Holcim Belgique accélère sa transition énergétique pour atteindre ses objectifs « Net Zéro » étapes 2030 et 2050. Notre stratégie repose sur un mix hybride combinant production sur site (On-site), contrats d'achat à long terme (PPA) et récupération de chaleur. Les principaux indicateurs pour l'électricité sur notre site d'Obourg :

- Centrale de production d'électricité avec panneaux photovoltaïques flottants | 31 GWh/an.
- Projet d'installation d'une éolienne en partenariat avec Engie | ~16 GWh/an.
- Achat d'électricité « offshore » via un contrat d'achat d'électricité de long terme (PPA) avec C-Power sécurisant ~20 MW de puissance stable.
- Déploiement de systèmes BESS (Stockage par batteries) sur site pour optimiser l'autoconsommation.

NOTRE TRAJECTOIRE D'ÉMISSIONS DE SCOPE 2 À L'HORIZON 2030

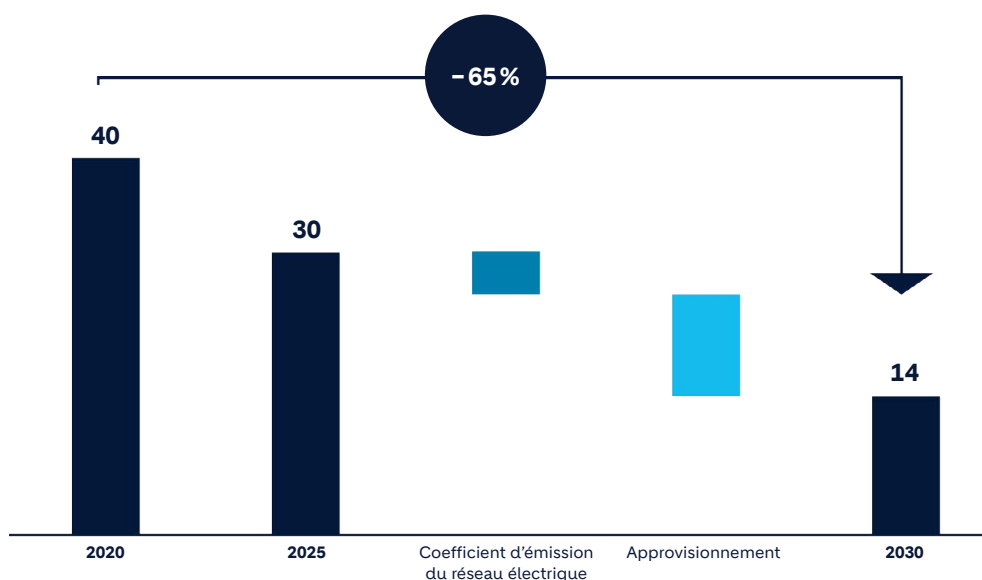
(kg nets d'équivalent CO₂ par tonne de matériaux cimentaires, niveau Groupe)

COEFFICIENT D'ÉMISSION DU RÉSEAU ÉLECTRIQUE

Baisse de l'intensité carbone à mesure que les réseaux électriques intègrent davantage d'énergies renouvelables.

APPROVISIONNEMENT

Augmentation de la part de l'électricité consommée provenant d'énergies renouvelables achetées et produites en interne.



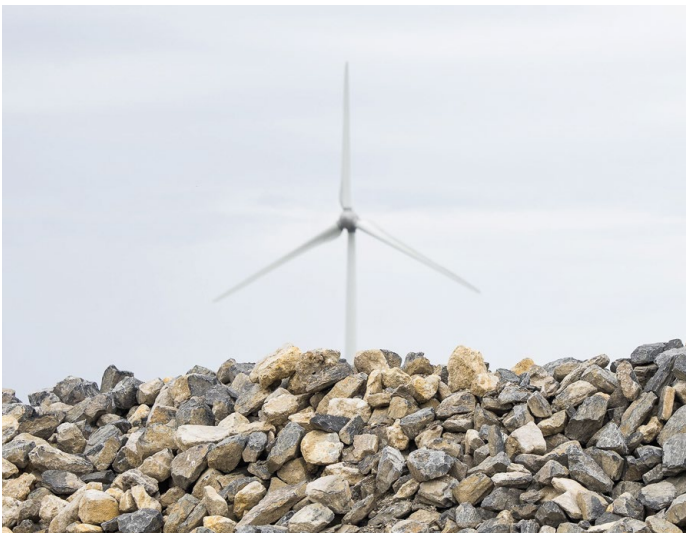
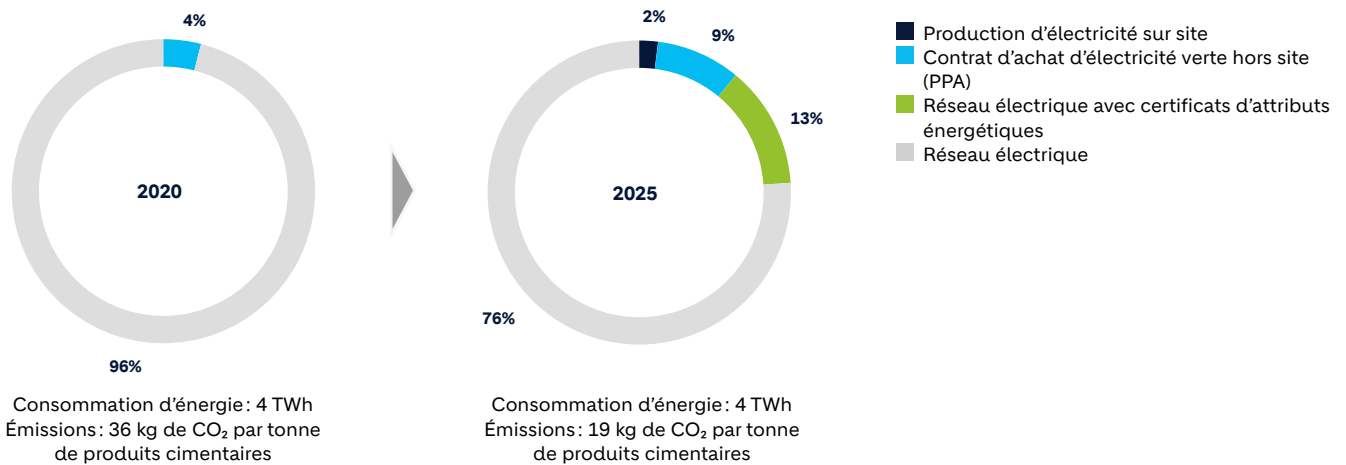
Remarque: les données de référence de 2020 ont été retraitées pour tenir compte de changements significatifs dans le périmètre.

PRIORITÉ AUX SOURCES D'ÉNERGIES PROPRES ET À LA RÉUTILISATION DE L'ÉNERGIE

Notre politique d'approvisionnement vise à obtenir de l'énergie provenant de sources décarbonées ou très bas carbone, telles que l'éolien et le solaire, ainsi qu'à récupérer la chaleur excédentaire générée par des processus industriels, qui serait autrement perdue.

ÉVOLUTION DE LA CONSOMMATION D'ÉLECTRICITÉ EN EUROPE

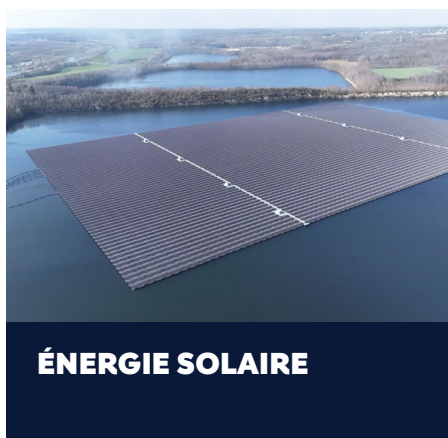
Nous avons accéléré la décarbonisation de notre mix énergétique, parvenant à réduire nos émissions de 47% au cours des cinq dernières années au niveau Groupe. En Belgique notre consommation globale s'est élevée en 2025 à 178 GWh contre 185 GWh en 2024, baisse principalement due à la baisse de la demande sur le marché de la construction.



SOURCES D'ÉNERGIES RENOUVELABLES



ÉOLIEN



ÉNERGIE SOLAIRE



**RÉCUPÉRATION DE
CHALEUR RÉSIDUELLE**

GO4ZERO : INSTALLATION D'UNE UNITÉ DE RÉCUPÉRATION DE CHALEUR (WHR)

Holcim va doter le nouveau four à clinker (phase 1 du projet GO4ZERO) d'un système de récupération de chaleur innovant sur ses gaz de combustion, le « Waste Heat Recovery », capable de produire 40 GWh d'énergie électrique décarbonée.

À la cimenterie d'Obourg, nous transformons ce qui était autrefois une perte en une ressource précieuse. Grâce à notre installation de récupération de chaleur (Waste Heat Recovery ou WHR), nous récupérons la chaleur issue de nos fours pour produire de l'électricité.

Comment ça marche ?

Le principe ressemble à celui d'une centrale thermique, mais en utilisant l'énergie déjà présente dans notre procédé :

- **Capter la chaleur:** Nous récupérons la chaleur des fumées de production à deux points stratégiques du processus,
- **Créer de la vapeur:** Cette chaleur chauffe un fluide spécial qui s'évapore plus facilement que l'eau,
- **Produire l'électricité:** Cette vapeur fait tourner une turbine reliée à un alternateur d'une puissance d'environ 5 MW,
- **Fonctionner en boucle:** Une fois utilisée, la vapeur est refroidie pour redevenir liquide et recommencer le cycle.

Pourquoi est-ce important ?

Ce système nous permet de valoriser une énergie « gratuite » et inépuisable tant que l'usine fonctionne. Les bénéfices sont multiples :

- **Moins de CO₂:** en produisant notre propre électricité verte, nous réduisons l'empreinte carbone du site.
- **Plus d'efficacité:** nous optimisons chaque degré de température produit par nos installations.
- **Plus d'autonomie:** nous réduisons nos achats d'électricité sur le réseau, ce qui améliore notre bilan énergétique global.

Les défis au quotidien

Bien que performante, cette technologie demande une attention particulière :

- Elle nécessite un investissement important au départ.
- Elle dépend directement de l'activité du four: si le four s'arrête, la production d'électricité s'arrête aussi.
- Les équipements doivent être entretenus régulièrement pour éviter que les poussières de ciment n'empêchent l'échange de chaleur.

INITIATIVES DE SCOPE 1, 2 ET 3 DANS NOS ACTIVITÉS DRY MORTARS

L'année 2025 a été une année d'accélération en matière de durabilité au sein de nos activités Dry Mortars.

Mesurer l'impact de nos produits

Les analyses du cycle de vie (ACV) sont de plus en plus disponibles pour l'ensemble de notre gamme, et nous avons entamé l'élaboration de nos premières déclarations environnementales de produit (EPD), dont la publication est prévue au troisième trimestre 2026.

Nouveaux produits et formulations

De nouveaux mortiers ont été lancés au sein de Compaktuna pour soutenir la rénovation des bâtiments existants. La gamme a été élargie avec le lancement de mortiers de réparation adaptés aux applications structurelles, renforçant ainsi notre capacité à prendre en charge des projets de rénovation et de réparation plus complexes. Cette évolution nous permet de jouer un rôle plus actif dans la prolongation de la durée de vie des structures existantes.

Une autre étape clé pour Compaktuna a été le lancement de plusieurs produits éco-conçus, notamment Mix Eco, Chapmix Eco, Béton ST Eco et Flexcément Eco. Ces produits offrent une empreinte carbone inférieure de 30% par rapport aux produits existants; tout en maintenant des normes de performance élevées.

La rénovation énergétique nécessite souvent de passer par une isolation thermique par l'extérieur. Cantillana Façade a reçu fin 2025 les certifications ETA (niveau européen) et ATG (niveau belge) pour le système complet d'isolation thermique par l'extérieur (ITE) « Granol'therm Brick ».

Basé sur une isolation en polystyrène expansé (PSE; composé à 98% d'air) avec un revêtement dur en plaquettes de brique, ce système offre une solution de façade durable et économe en énergie, contribuant à améliorer la performance des bâtiments.

Cantillana Building Solutions a réduit l'empreinte carbone de sa gamme de produits phares en adoptant des formulations plus durables. Après le lancement des premiers produits de cette gamme fin 2024, nous avons achevé la conversion complète vers la gamme « Eco » en 2025, parvenant à remplacer à 100% ces mortiers standard à fort volume tout en assurant une continuité totale des produits.

Les nouveaux mortiers écologiques génèrent environ 30% d'émissions de CO₂ en moins dans le module A1 (phase des matières premières), ce qui représente une réduction substantielle de l'impact environnemental de nos produits à grande échelle. Ces résultats s'appuient sur la méthodologie d'analyse du cycle de vie (ACV) conformément à la norme EN 15804+A2 et aux normes générales d'ACV.

Cette transition a été réalisée sans compromis sur la qualité ou les performances des produits, garantissant ainsi aux clients de bénéficier à la fois de solutions à faible empreinte carbone et des mêmes normes élevées de fiabilité.

Chape Drain, solution drainante

Cantillana Building Solutions produit et commercialise des solutions pour les allées, les chemins et les parkings utilisant des matériaux perméables via sa gamme Chape Drain. Ces produits permettent à l'eau de pluie de percoler directement dans le sol à l'endroit où elle tombe, contribuant ainsi à réduire le ruissellement de surface et à améliorer la répartition de l'eau lors de fortes précipitations.

En favorisant le drainage naturel, la gamme Chape Drain contribue à une meilleure gestion de l'eau et aide à limiter le risque d'inondation dans les environnements bâtis. C'est une des solutions pour construire des villes plus résilientes.

En 2025, les volumes vendus de la gamme Chape Drain ont augmenté de 68% comparativement à 2024, reflétant la demande croissante en solutions de construction perméables et plus durables.



RÉDUIRE LES ÉMISSIONS DE SCOPE 3 AVEC LE PLUS FORT IMPACT DANS LA CHAÎNE DE VALEUR

La décarbonisation des émissions de scope 3 induit une pleine mobilisation de toutes nos opérations – sites opérationnels et siège – à prendre des décisions d’achat éclairées pour un engagement tout au long de la chaîne de valeur.

Les émissions de scope 3 correspondent à l’ensemble des émissions indirectes liées aux activités en amont et en aval des sociétés consolidées, ainsi qu’aux émissions directes de nos sociétés non consolidées.

Nous utilisons une méthodologie rigoureuse pour mesurer nos émissions en équivalent CO₂ dans les 15 catégories de gaz à effet de serre (GES). Les deux principaux facteurs (selon le SBTi) contribuant à nos émissions de scope 3 à l’échelle mondiale sont les suivants:

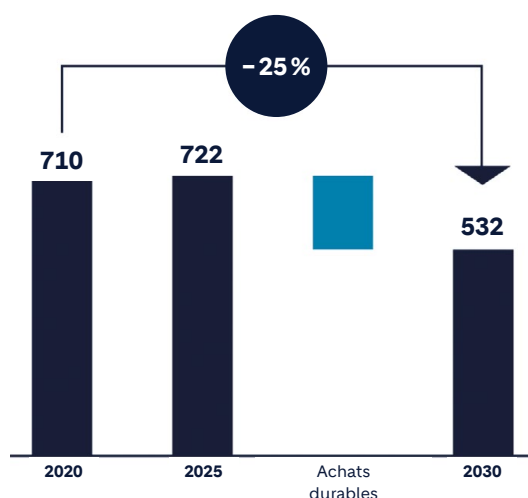
Deux autres facteurs sont:

- Transport (en aval): **9%**; **12,3%** pour la Belgique
- Combustibles et électricité (non inclus dans les scopes 1 et 2): **9%**; **9,8%** pour la Belgique

Clinker et ciment achetés: **9%**; **41,6%** pour la Belgique

FEUILLE DE ROUTE GROUPE POUR LES ÉMISSIONS DE SCOPE 3 SELON LE SBTI À L’HORIZON 2030

Clinker et ciments achetés: kg de CO₂, équivalent par tonne de clinker et de ciment achetés



Remarque: les données de référence de 2020 ont été retraitées pour tenir compte des changements significatifs intervenus dans le périmètre.

CHAÎNE D'APPROVISIONNEMENT DURABLE

Le respect par Holcim des droits de l'homme, des droits du travail et de la protection de l'environnement fait partie intégrante de la manière dont nous collaborons avec nos fournisseurs sur tous nos marchés.

Les normes et principes régissant les achats durables chez Holcim s'appuient sur les dix principes du Pacte Mondial des Nations Unies, les Principes directeurs de l'OCDE à destination des entreprises multinationales, les Principes directeurs des Nations Unies relatifs aux entreprises et aux droits de l'homme, ainsi que la Déclaration de l'Organisation internationale du Travail relative aux principes et droits fondamentaux au travail.

Les politiques générales qui régissent l'approche de Holcim en matière de mise en œuvre de pratiques commerciales responsables dans notre chaîne d'approvisionnement sont le Code de conduite professionnelle (remplacé le 1^{er} janvier 2026 par le Code d'éthique) pour les fournisseurs, la Politique climatique, la Politique en faveur de la nature, la Directive sur les achats durables et la Directive relative aux travailleurs dans la chaîne de valeur.

Actions visant à intégrer la durabilité dans la chaîne d'approvisionnement

Diligence raisonnable vis-à-vis des fournisseurs : nous intégrons les principes clés de la diligence raisonnable vis-à-vis des fournisseurs dans notre gouvernance d'entreprise et appliquons un système de gestion rigoureux pour identifier, prévenir et atténuer les impacts ESG négatifs dans nos propres opérations ainsi que dans la chaîne de valeur.



Décisions tenant compte du climat pour décarboner notre chaîne d'approvisionnement : nos équipes d'approvisionnement et de logistique intègrent les performances en matière de CO₂ dans leurs stratégies d'approvisionnement. Elles prennent des décisions d'achat qui favorisent la réalisation des engagements climatiques de Holcim pour tous les scopes de GES (1, 2 et 3).

Réduire l'impact environnemental grâce à des emballages durables : notre engagement en faveur des emballages durables repose sur les principes fondamentaux de l'économie circulaire: réduire, réutiliser et recycler. En intégrant ces mesures à notre stratégie d'approvisionnement, nous minimisons les besoins en matières premières et nous nous conformons de manière proactive au règlement européen sur les emballages et les déchets d'emballages.

Protéger l'eau dans notre chaîne d'approvisionnement : nous appliquons le cadre SBTN pour identifier les fournisseurs dont les activités ont un impact important sur les zones souffrant de pénurie d'eau. Nous travaillons en partenariat avec eux pour mettre en place des pratiques de gestion de l'eau qui protègent les ressources en eau douce communes.

Promouvoir une exploitation minière responsable dans notre chaîne d'approvisionnement : nous collaborons avec les principaux fournisseurs de matériaux d'extraction par le biais d'évaluations sur site et de programmes de développement sur mesure. Cette collaboration vise à améliorer les pratiques minières afin d'atténuer l'impact environnemental et social associé aux activités de nos fournisseurs.

ENGAGEMENT EN FAVEUR DE LA TRANSPARENCE

L'engagement et les performances de Holcim en matière de diligence raisonnable sont présentés dans des publications régulières, articulées autour des axes suivants :

- Une gouvernance solide: des politiques exhaustives et des normes de contrôle rigoureuses visant à garantir le respect universel des critères ESG,
- Évaluation de la matérialité: une méthodologie fondée sur les risques permettant d'identifier les domaines présentant le plus fort potentiel de risques et d'impacts ESG,
- Des résultats tangibles: des indicateurs clés de performance (KPI) permettant de mesurer et de montrer comment nous prévenons et atténuant activement les risques identifiés dans la chaîne d'approvisionnement.

PRINCIPALES DIRECTIVES RELATIVES À LA CHAÎNE D'APPROVISIONNEMENT DURABLE :



Code de déontologie
des fournisseurs



Directive sur les achats durables



Directive relative aux travailleurs
dans la chaîne de valeur



VERS DES SOLUTIONS DE TRANSPORT EFFICACES ET DURABLES

Adopter des solutions de transport plus durables et plus efficaces dans le cadre de la transition vers une mobilité sobre en carbone, de la carrière à la ville.

Le transport en aval représente actuellement 9% de nos émissions totales de scope 3 et 6% en Belgique. Nous nous concentrons sur quatre axes pour réduire ces émissions :

- Passer à une mobilité à faible empreinte carbone,
- Recourir au rail et aux voies navigables dans la mesure du possible,
- Optimiser la gestion des véhicules, notamment en utilisant des remorques plus légères,
- Promouvoir l'éco-conduite, en adaptant les comportements pour réduire la consommation de carburant.

Nous encourageons également nos clients à adopter une approche similaire, dans le but de réduire les émissions de transport en aval de scope 3 par tonne de matière transportée de 25% d'ici 2030, par rapport au niveau de référence de 2020.

Transformer nos opérations logistiques

Nous atteignons un niveau supérieur d'efficacité opérationnelle en intégrant des solutions numériques avancées et des stratégies basées sur l'IA :

- **Planification prédictive par IA:** améliorer la précision des prévisions grâce à l'outil Foresight de Holcim afin de synchroniser l'offre et la demande, d'exploiter pleinement notre flotte et d'éviter les déplacements opérationnels imprévus et à fortes émissions,
- **Optimisation des itinéraires grâce à l'IA:** concevoir les itinéraires les plus efficaces pour réduire considérablement les distances de transport et la consommation de carburant,
- **Regroupement dynamique des expéditions:** des systèmes intelligents regroupent activement les expéditions, réduisant ainsi l'utilisation totale de camions et minimisant les trajets à vide coûteux,
- **Intelligence de performance à l'échelle mondiale:** notre Centre d'analyse des transports (TAC) couvre plus de 50 pays, fournissant des informations mondiales en temps réel qui permettent aux responsables de la répartition d'optimiser les ressources, de réduire la consommation d'énergie et de diminuer les émissions sur l'ensemble de la chaîne logistique.



Décarbonisation de la logistique maritime

Engagés à décarboner chaque étape de notre réseau logistique, nous sommes signataires de la Sea Cargo Charter, qui promeut la transparence en matière de CO₂ et accélère la décarbonisation du transport maritime international.

Mise en lumière des performances Belges

Alors que le marché global a connu une légère contraction des volumes en 2025, notre stratégie a porté ses fruits sur un indicateur critique : l'intensité du report modal.

Le paradoxe positif : Moins de tonnes, mais plus de kilomètres « verts »

Alors que nos volumes totaux ont baissé de 5 %, la distance parcourue par nos bateaux a augmenté de +7,25% (passant de 66 238 km à 71 039 km). Cela signifie que nous avons réussi à basculer nos trajets les plus longs de la route vers l'eau. Nous avons cessé d'utiliser le bateau uniquement pour du transport de proximité pour en faire un véritable allié sur nos flux de transit majeurs.

Une part de marché « kilométrique » en forte croissance

Si l'on regarde le mix de transport en termes de kilomètres parcourus (ce qui impacte directement le CO₂), la part du bateau a bondi de +11,1% en un an. En 2024, le bateau ne représentait que 0,69% de nos kilomètres totaux. En 2025, il grimpe à 0,77%. C'est la preuve que notre « modal mix » devient plus vertueux : nous laissons au camion les trajets courts et complexes, et nous confions au fleuve les longues distances, là où il excelle pour réduire l'empreinte carbone.

L'optimisation de la tonne-kilomètre

Chaque barge de 1 000 tonnes remplace environ 33 camions de 30 tonnes sur nos routes, réduisant ainsi non seulement le CO₂, mais aussi la congestion routière et les nuisances sonores.

En 2025, chaque tonne transportée par bateau a parcouru en moyenne 13,7% de distance en plus qu'en 2024. Une victoire, parce qu'un camion qui fait 500 km pollue énormément plus qu'un bateau faisant la même distance. En allongeant la distance moyenne de nos flux fluviaux, nous avons « épargné » des centaines de milliers de kilomètres routiers sur nos axes les plus polluants.

En 2025, nous avons prouvé que la logistique durable n'est pas qu'une question de volume, mais de choix stratégique. Malgré un contexte de marché sobre, nous avons intensifié l'usage de la voie d'eau sur nos flux les



plus longs. Avec une hausse de 11% de notre part modale kilométrique fluviale, nous avons transformé notre chaîne logistique : le bateau n'est plus une alternative d'appoint, c'est désormais notre pilier pour la décarbonation du long cours. Notre stratégie fluviale a permis d'éviter l'émission de 5 186 tonnes de CO₂ dans l'atmosphère. Pour se représenter l'ampleur de cette réussite, cela équivaut à :

- Plus de 2 000 allers-retours Paris-New York en avion (pour 1 passager).
- La capacité annuelle de captation de 207 000 arbres (une forêt entière).
- Le retrait d'environ 2 800 voitures particulières de la route pendant une année complète.

CONSTRUIRE UN AVENIR PROPICE À LA NATURE

Holcim adopte une approche mesurable et fondée sur la science pour mettre en œuvre des solutions favorables à la nature visant à régénérer les écosystèmes et les villes. Dans le cadre de notre stratégie « NextGen Growth 2030 », nous proposons à nos clients une large gamme de solutions de construction pour intégrer la nature dans les villes, notamment :

- 1 BÉTON HYDROMÉDIA**
Permet une évacuation ultra-rapide de l'eau
- 2 BÉTON BIOACTIVE**
Favorise la vie des animaux et des plantes marins
- 3 TOITS VÉGÉTALISÉS**
Permet d'implanter la flore sur les toits

FOCUS SUR NOS ACTIONS EN FAVEUR DE LA NATURE

- 1** Favoriser la biodiversité et le bien-être dans les villes grâce à nos solutions de construction respectueuses de la nature.
- 2** Régénérer les écosystèmes et les bassins versants en collaboration avec les communautés et des partenaires fiables afin de renforcer la résilience et la confiance à long terme.
- 3** Encourager les initiatives des fournisseurs en faveur de la protection de la nature, en accordant la priorité à la gestion de l'eau, aux emballages durables et à l'exploitation minière.

Des partenariats pour un environnement bâti respectueux de la nature

Afin d'accélérer la transition vers un avenir respectueux de la nature, nous collaborons avec des ONG de premier plan, des coalitions et d'autres acteurs de la chaîne de valeur de l'environnement bâti pour partager et transmettre nos connaissances. En 2025, nous avons participé à plusieurs publications visant à encourager les entreprises à agir en faveur de la nature.



Publications consacrées à nos actions en faveur de la nature



Découvrez nos solutions respectueuses de la nature

À L'AVANT-GARDE DES NOUVEAUX OBJECTIFS FONDÉS SUR LA SCIENCE

La définition par Holcim d'objectifs fondés sur la science en matière de protection de la nature, en commençant par l'eau douce, a marqué une étape importante dans la promotion d'actions d'entreprise ambitieuses et mesurables en faveur de la nature. Cela a été confirmé par le Science Based Targets Network (SBTN), qui a désigné Holcim comme l'une des trois premières entreprises au monde à adopter des objectifs fondés sur la science pour la nature, et la seule dans notre secteur.

TROIS NOUVEAUX OBJECTIFS VALIDÉS PAR LE SBTN EN 2025

1. **-38% d'ici 2035**, dans le bassin de la Haine, en Belgique¹
2. **-23% d'ici 2030**, dans le bassin des Cyclades, en Grèce¹
3. **-6% d'ici 2030**, dans le bassin de l'Onyar, en Espagne¹

« SBTN salue les nouveaux objectifs fondés sur des données scientifiques de Holcim visant à réduire les prélèvements d'eau douce dans trois bassins européens prioritaires. Cela témoigne d'une action crédible en faveur de la nature et d'un investissement clair dans la résilience à long terme de l'entreprise. Nous encourageons les autres entreprises de ce secteur et d'autres secteurs à suivre son exemple et à s'engager pour la nature. »

ERIN BILLMAN,
CEO Science Based Targets Network



¹ Conformément à la méthodologie SBTN, la valeur de référence correspond à la moyenne de la période 2020-2024.

DES OBJECTIFS AMBITIEUX EN MATIÈRE DE PRÉLÈVEMENT D'EAU DOUCE

Notre programme en faveur de la nature définit des objectifs mesurables visant à protéger et à restaurer nos précieuses ressources en eau douce, assortis d'un plan d'action concret pour atteindre ces objectifs d'ici 2030.

L'eau douce étant une ressource limitée, nous nous engageons à :

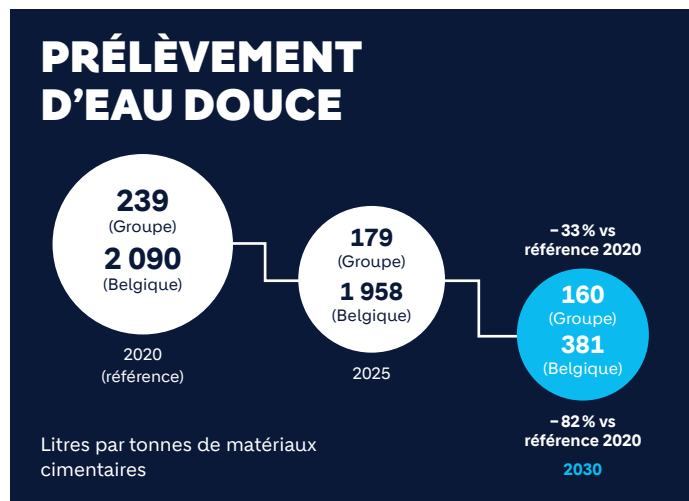
- Réduire notre intensité en eau douce,
- Recycler et réutiliser l'eau,
- Garantir un rejet d'eau de haute qualité,
- Mettre en œuvre des solutions fondées sur la nature,
- Développer des solutions qui optimisent la collecte de l'eau douce et de l'eau de pluie.

GESTION DURABLE DE L'EAU : NOS OBJECTIFS SBTN FONDÉS SUR LA SCIENCE

L'eau douce est une ressource naturelle extrêmement précieuse et limitée. Chez Holcim Belgique, nous prenons la responsabilité de protéger ces écosystèmes locaux grâce à une approche rigoureuse et scientifique de notre gestion de l'eau. Nous sommes fiers de compter parmi les pionniers : notre groupe est l'une des toutes premières entreprises au monde dont les objectifs pour la nature ont été officiellement validés par le Science Based Targets Network (SBTN). Le SBTN est une initiative mondiale de premier plan qui établit des normes internationales pour garantir que les actions des entreprises en faveur de la protection de la nature et de la biodiversité soient ambitieuses, mesurables et fondées sur la science.

Notre objectif SBTN pour la Belgique

Pour nos opérations directes dans le bassin de la Haine en Belgique, nous nous engageons à réduire nos prélèvements d'eau douce de 38% d'ici 2035 (par rapport à la moyenne 2020-2024), afin de plafonner notre volume annuel à 2 534 150 m³.



Remarque : les chiffres de référence de 2020 ont été retraités pour tenir compte de changements significatifs dans le périmètre.

Nos plans d'action

Pour réaliser cette réduction significative et optimiser notre consommation d'eau de manière structurelle et durable, nous mettons en œuvre une série de mesures ciblées et concrètes sur nos sites :

- **Systèmes avancés de recyclage de l'eau :** nous équipons nos sites de stations d'épuration et de systèmes de recyclage, tels que l'installation de filtres-presses à boues, afin de collecter et de réutiliser au maximum l'eau de nos processus.
- **Collecte et utilisation des eaux pluviales :** nous investissons dans des installations spécifiques et des bassins de rétention pour capter les eaux de ruissellement pluvial afin de les utiliser dans nos processus, ce qui réduit considérablement notre dépendance aux sources d'eau douce.
- **Optimisation des processus :** en affinant continuellement nos processus industriels et en agissant de manière proactive pour détecter et réparer les fuites, nous réduisons la consommation d'eau directement à la source.
- **Utilisation de sources d'eau alternatives :** dans la mesure du possible, nous opérons activement la transition de l'eau douce vers des sources d'eau non douce, par exemple en utilisant des eaux usées traitées au lieu de l'eau potable ou des eaux souterraines précieuses.

Enfin, la construction du nouveau four à clinker et des nouvelles infrastructures opérationnelles en 2027 vont contribuer significativement à la réduction.



ZOOM SUR NOS ACTIONS À LA CIMENTERIE D'OBourg

Pour concrétiser cette ambition, notre approche repose sur des analyses précises. Grâce à la réalisation d'un cadastre des consommations d'eau dans notre cimenterie et d'une étude des différents niveaux de refroidissement, nous avons pu réduire de manière considérable les volumes d'eau nécessaires au refroidissement de nos installations. Notre action principale nous a permis d'économiser substantiellement des prélèvements d'eau dans notre usine à Obourg. Cela a été rendu possible par l'installation de vannes de régulation et d'arrêt d'alimentation en eau de refroidissement des paliers des fours durant leurs arrêts. Cette baisse – 11% de réduction – a été obtenue, d'une part, par une meilleure régulation des débits en eau durant le fonctionnement et, d'autre part, par la fermeture complète des vannes durant les entretiens et arrêts techniques de plus de 24 heures.

Au-delà de cette initiative, nous déployons un plan d'action global pour optimiser durablement notre efficacité hydrique de notre cimenterie. Actuellement, plusieurs études complémentaires sont en cours pour

réduire les besoins en eau de refroidissement au niveau des moutures (paliers et moteurs), notamment via le recyclage de l'eau sur plusieurs cycles de refroidissement et l'utilisation d'aéroréfrigérants en circuits fermés. Parallèlement, nous investissons dans des systèmes de récupération des eaux de ruissellement et de collecte des eaux pluviales afin de les réintégrer dans nos processus. De plus, nous maximisons l'efficacité de nos opérations en réduisant activement les fuites et en étudiant la transition vers des sources alternatives, telles que la réutilisation d'eaux usées municipales traitées.

Ces prélèvements d'eau douce ainsi diminués et mieux maîtrisés sécurisent notre trajectoire de durabilité. Ils réduisent, par la même occasion, nos rejets d'eau via le bassin vers la Haine, garantissant ainsi une eau rejetée pleinement conforme à nos standards de qualité les plus stricts afin de protéger durablement la biodiversité et les écosystèmes locaux. Avec cette approche ciblée, nous prouvons que le développement industriel peut aller de pair avec une gestion respectueuse et durable de nos ressources naturelles en eau.

EXEMPLE DE RÉUSSITE OPÉRATIONNELLE: GESTION DE L'EAU SUR LE SITE D'HARELBEKE

Nos initiatives ciblées au niveau des sites contribuent à améliorer l'efficacité, à réduire l'impact environnemental et à offrir de meilleures conditions de travail. En 2025, nous avons mis en oeuvre une initiative de réduction de la consommation d'eau sur notre site de Harelbeke grâce à l'installation d'un réservoir de récupération des eaux de pluie d'une capacité de 60 000 litres. Ce système permet de collecter et de réutiliser les eaux de pluie pour les activités opérationnelles, notamment pour le nettoyage des silos de retour de chantier.

En remplaçant l'eau du réseau par de l'eau de pluie récupérée pour ce processus, nous réduisons notre prélèvement d'eau douce et améliorons notre efficacité globale en matière d'utilisation de l'eau. Cette initiative soutient notre engagement en faveur d'une gestion responsable des ressources et contribue à réduire l'impact environnemental de nos activités.

Une gestion circulaire et citoyenne de l'eau: le projet Trans-Hennuyère

Chez Holcim Belgique, nos sites industriels sont pleinement intégrés à leur écosystème local. Parce que nos opérations sont ancrées au cœur des bassins de vie, nous construisons des collaborations étroites avec les acteurs publics afin de valoriser au maximum la ressource en eau et de l'inscrire dans un processus d'amélioration continue. Un partenariat historique de plus de 20 ans: à la carrière du Milieu, où nous

produisons depuis des décennies des granulats essentiels pour les infrastructures routières, le génie civil et le bâtiment, l'eau que nous récoltons provient de l'association naturelle des pluies et des eaux souterraines qui remontent lors de l'extraction des roches. Depuis plus de 20 ans, Holcim Belgique est liée par une convention solide met de Société Wallonne des Eaux (SWDE). Des résultats écologiques durables en action: ce partenariat historique permet de potabiliser en de revaloriser un volume moyen impressionnant de 700 000 m³ d'eau par an. Les bénéfices environnementaux de cette action menée par Holcim Belgique zijn direct en concrets: d'une part, elle évite le rejet inutile de ces eaux vers les égouts, empêchant ainsi le gaspillage de la ressource; d'autre part, elle protège activement la nappe phréatique locale contre la surexploitation. De l'eau potable pour des centaines de foyers: L'impact de cet engagement se mesure directement au robinet des habitants: l'eau potable générée grâce aux installations de la carrière du Milieu est directement mise à la disposition de plusieurs centaines de ménages dans le bassin du Tournaisis, ainsi que dans les régions wallonne et flamande. À travers le projet Trans-Hennuyère, Holcim Belgique démontre de manière concrète comment une contrainte industrielle peut être transformée de manière responsable en une opportunité durable pour la collectivité.



Holcim Belgique : un acteur engagé pour la biodiversité au cœur de nos carrières

Chez Holcim Belgique, la protection, la restauration et la valorisation de la biodiversité ne sont pas de simples déclarations d'intention : elles se traduisent par des actions concrètes et mesurables sur le terrain, pendant et après la phase d'exploitation de nos sites.

En tant qu'acteur moteur au sein des fédérations FEDIEX (granulats) et FEBELCEM (ciment), nous transformons nos zones d'extraction en de véritables opportunités écologiques. Notre approche proactive s'articule autour d'engagements forts et tangibles :

Pionniers du projet européen « Life in Quarries » : nous



ne faisons pas que soutenir la gestion dynamique de la biodiversité, nous la mettons en pratique. Quatre de nos carrières en activité – Leffe, Milieu,

Trooz et Ermitage – opèrent aujourd'hui comme sites pilotes de ce programme européen d'envergure. Nous y prouvons au quotidien qu'exploitation industrielle et développement d'écosystèmes rares peuvent coexister de manière synergique.

Un engagement concret sur le long terme : nous ne visons pas des résultats éphémères. Holcim Belgique s'est fermement engagé à pérenniser ces actions de préservation sur une durée minimale de 15 ans. Nous assumons ainsi pleinement notre rôle d'ambassadeur de la biodiversité pour l'ensemble du secteur extractif.

L'implication directe de nos équipes : une stratégie durable ne fonctionne que si elle est portée par les équipes sur le terrain. En partenariat avec l'ULG (Liège – Gembloux Agro-Bio Tech), nous avons mis en place des formations spécifiques pour notre personnel de carrière, transformant nos collaborateurs en véritables acteurs de la protection de la nature au quotidien.

Transparence et responsabilité : engagés auprès du Département de la Nature et des Forêts (DNF) à travers la charte « Carrières et Biodiversité », nous tenons à rendre des comptes sur nos résultats. Pour prouver l'efficacité de nos mesures de terrain, l'ensemble de nos actions dans le cadre de « Life In Quarries » sera soumis à un audit quinquennal strict dès 2026, avec l'implication directe du DNF.



PROTECTION DE LA BIODIVERSITÉ

Nous nous attachons à mettre en œuvre des solutions et des technologies sur mesure, ainsi qu'à exploiter les données du BIRS (Biodiversity Indicator Reporting System) afin d'améliorer notre score en matière de biodiversité et de favoriser un environnement propice à l'épanouissement de la nature.

Nous allons au-delà de la réhabilitation traditionnelle en transformant les écosystèmes locaux, contribuant ainsi à renforcer la résilience de notre planète et de notre société.

Protéger la biodiversité

Notre approche de la protection de la biodiversité consiste à travailler avec la nature pour accélérer sa restauration. Nous exploitons les processus naturels, les espèces endémiques et l'adaptation locale, tout en tenant compte du paysage et du contexte local. Notre objectif d'amélioration de la biodiversité repose sur des actions de réhabilitation transformatrices et progressives, et est mesuré à l'aide d'une méthode scientifique développée en partenariat avec l'Union internationale pour la conservation de la nature (UICN).

Grâce au Système d'indicateurs et de reporting sur la biodiversité (BIRS) de l'UICN, nous nous sommes fixé pour objectif d'ici 2030 d'atteindre un indice de biodiversité supérieur à la référence de 2024 établie pour l'ensemble de nos carrières. Le BIRS nous permet d'identifier les risques et les opportunités afin d'améliorer l'efficacité de nos actions en faveur de la biodiversité. Nous continuons à collaborer avec l'UICN pour identifier de nouvelles opportunités d'améliorer notre indice de biodiversité. Holcim voit également au-delà de ses activités et s'engage à mettre en œuvre des solutions fondées sur la nature, allant des initiatives de reboisement à la restauration des zones humides, en collaboration avec les communautés et les parties prenantes locales dans toutes ses régions.

La Maison des Sciences, de la Vie et de la Terre



La Maison des Sciences, de la Vie et de la Terre est une asbl créée en 2002 avec un premier jardin géologique sur les anciennes carrières située à Obourg. La construction de la Maison de la Biodiversité en 2008, avec le soutien notamment de la région Wallonne. Depuis, les membres de l'asbl accueillent chaque année des enfants et adultes, avec comme mission de faire connaître au plus grand nombre la richesse de la biodiversité présente sur les carrières d'Obourg. Cette mission se double également

d'un travail de fond pour participer à la réhabilitation des carrières en fin d'exploitation – aménagements spécifiques pour réintroduire certaines espèces emblématiques par exemple. Citons notamment le triton crêté, le crapaud calamite mais aussi les hirondelles de rivage et les goélands.

Dans le cadre du projet de construction de panneaux photovoltaïques flottants sur un des lacs, les membres de la Maison des Sciences, de la Vie et de la Terre ont pu apporter leur expertise à plusieurs étapes du projet afin d'améliorer la prise en compte de la biodiversité. Le projet s'est ainsi construit sur 2 années pour favoriser la biodiversité présente sur le lac.



PRÉSERVATION DE LA QUALITÉ DE L'AIR

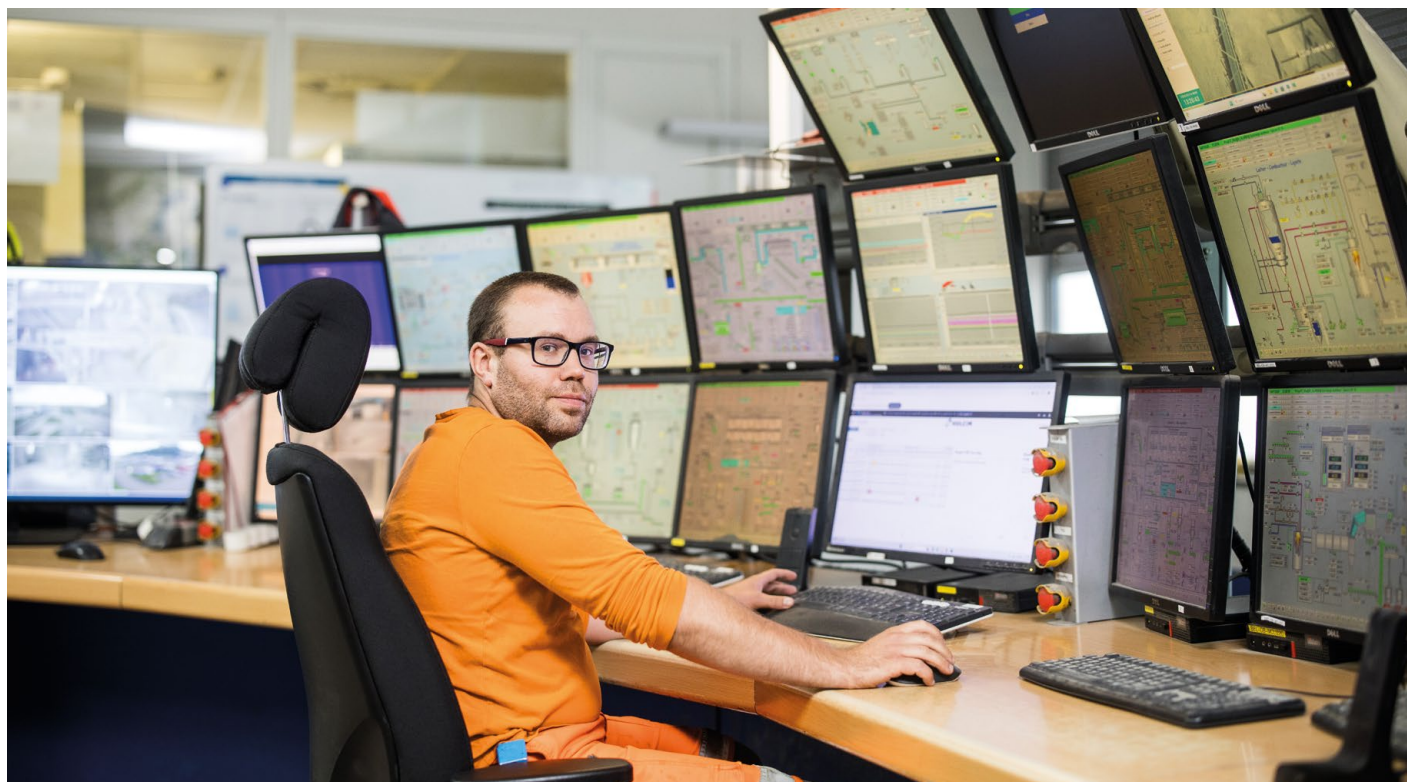
Nous monitorons de manière constante les sites sur lesquels nous opérons, avec une attention accrue sur les sites dont les exigences pour exploiter nécessitent des niveaux de détails accrus. C'est en particulier le cas pour notre cimenterie à Obourg où l'on vérifie 5 paramètres principaux selon les exigences de la méthodologie retenue par les autorités régionales wallonnes.

Voici le tableau reprenant les principaux indicateurs mesurés sur notre site d'Obourg pour les installations de fours.

Émissions	Unités de mesure	Valeur limite d'émission (VLE)	2024	2025	Variation
COVT (VLE 40 mg)	mg/Nm ₃ sec 10% O ₂	40	7	6	-14%
NOX (VLE 500 mg)	mg/Nm ₃ sec 10% O ₂	500	429	425	-1%
SO ₂ (VLE 400 mg)	mg/Nm ₃ sec 10% O ₂	400	273	234	-14,3%
Poussières (VLE 20 mg)	mg/Nm ₃ sec 10% O ₂	20	9	13 ¹	+44%
Dioxines et Furannes (VLE 0,1 ng)	ng/Nm ₃ sec 10% O ₂	0,1	0,017	0,035 ¹	+105,8%

Les émissions (mesurées en continu et les contrôles effectués par des laboratoires agréés) sont communiquées aux autorités compétentes selon les exigences du permis et les obligations légales.

¹ Les valeurs relevées restent en deçà des valeurs limites stipulées par les autorités régionales.



PROMOUVOIR UN CADRE RÉGLEMENTAIRE AXÉ SUR LE DÉVELOPPEMENT DURABLE

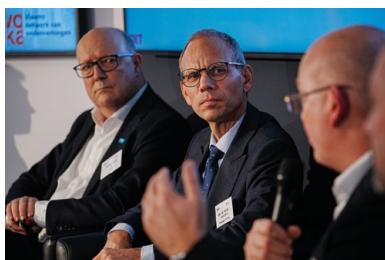
Nous adoptons une approche responsable pour promouvoir des cadres politiques respectueux du climat et innovants, afin de faire progresser les objectifs de l'Accord de Paris.

Holcim s'engage activement dans l'élaboration de cadres de politique publique qui reflètent pleinement et font progresser l'objectif de 1,5°C de l'Accord de Paris. Holcim collabore avec les parties prenantes, les décideurs politiques et les leaders du secteur pour accélérer la transition de l'industrie vers des solutions plus durables, circulaires et efficaces sur le plan énergétique.

L'entreprise contribue au dialogue sur l'élaboration des politiques visant à favoriser le déploiement de technologies innovantes et à mettre en place, dès le départ, des chaînes de valeur industrielles pour la gestion du carbone.

Gouvernance en matière communication à destination des sphères politiques

Le plaidoyer climatique de Holcim est piloté par la fonction « Public Policy and Government Relations » du Groupe, avec le soutien d'autres fonctions du Groupe ainsi que d'experts régionaux et nationaux. La communication consiste à diffuser des orientations en matière de prises de parole par le biais de réseaux d'affaires publiques afin de garantir la cohérence des messages et l'engagement dans les politiques locales. Conformément à sa directive « Responsible Lobbying and Advocacy Directive », Holcim s'engage à adopter une conduite transparente et équitable dans toutes ses activités de plaidoyer et de lobbying et respecte toutes les lois applicables. Cela inclut l'adhésion aux codes de conduite publics et des registres de lobbying, lorsqu'ils existent. En outre,



la participation à des associations industrielles et professionnelles est soumise à une formation obligatoire en matière de conformité et à un examen régulier.



Pour en savoir plus sur notre rapport sur l'engagement en matière de politique climatique

ADHÉSIONS LOCALES À DES GROUPES CLÉS DU SECTEUR FAVORISANT LE DÉVELOPPEMENT DURABLE



Embuild
THE BELGIAN CONSTRUCTION
ASSOCIATION

Benelux Business
Roundtable



**HEART FOR
CLEANTECH**



UN ENGAGEMENT FONDÉ SUR LE DÉVELOPPEMENT DURABLE ET LA RESPONSABILITÉ CLIMATIQUE

Notre modèle économique, nos activités opérationnelles et notre engagement sont pleinement alignés sur les objectifs climatiques définis par la trajectoire de 1,5°C.

Holcim est signataire de la campagne « Business Ambition for 1.5°C » du Pacte mondial des Nations unies, s'engageant à aligner ses objectifs climatiques et ses actions opérationnelles sur la trajectoire de 1,5°C. Cet engagement s'est traduit par des objectifs rigoureux validés par le SBTi pour 2030 et 2050, qui constituent le fondement du plaidoyer et de l'engagement des parties prenantes de Holcim.

Décarbonisation industrielle compétitive

Notre action climatique soutient directement les objectifs de cadres de politique publique ambitieux, tels que le « Clean Industrial Deal » de l'UE. La décarbonisation est un élément clé de notre plan de développement durable, porté par l'utilisation à grande échelle de technologies innovantes, telles que le captage du carbone, et le déploiement de produits et solutions durables, comme les bétons bas carbone ECOPact. Le déploiement compétitif de ces technologies et produits nécessite des conditions de concurrence équitables au niveau mondial en matière de coûts du carbone. Les initiatives de politique publique, telles que le mécanisme d'ajustement carbone aux frontières (CBAM) en Europe, des règles équitables en matière d'aides d'État pour les secteurs à forte intensité énergétique et une tarification dynamique du carbone sont essentielles pour intensifier les efforts de décarbonisation.

Collaborer sur des cadres politiques pour les technologies innovantes à faible émission de carbone

Reconnaissant que les solutions et les technologies ne peuvent pas être déployées à l'échelle mondiale en raison de la diversité des environnements réglementaires, Holcim travaille en collaboration avec les décideurs politiques pour définir des cadres politiques clairs, transparents et fiables en matière de décarbonisation. Ces efforts visent à rationaliser les processus d'autorisation, à garantir un financement suffisant pour les technologies innovantes et à mettre en place des mécanismes d'atténuation des risques tout au long de la chaîne de valeur afin d'encourager les pionniers.

Garantir une énergie décarbonée compétitive

Une énergie décarbonée et abordable est essentielle à la décarbonisation industrielle à grande échelle. Cela nécessite un marché de l'électricité au fonctionnement fluide, une accélération des procédures d'autorisation pour les investissements dans l'énergie décarbonée, et un accès fiable à des combustibles alternatifs tels que les déchets non recyclables et la biomasse.

Stimuler la demande en offres durables

Le lancement de produits et de solutions durables innovants à l'échelle mondiale nécessite un cadre de normalisation dynamique, soutenu par des codes de construction et des pratiques progressistes en matière de marchés publics, intégrant les performances en matière de durabilité et de circularité aux indicateurs tels que la sécurité, la performance, la durabilité et l'accessibilité financière.





FAIRE PROGRESSER L'OBLIGATION DE DILIGENCE RAISONNABLE EN MATIÈRE DE DROITS DE L'HOMME ET D'ENVIRONNEMENT

Nous adoptons une approche sociétale globale pour atteindre la neutralité carbone, en respectant les droits du travail et les droits de l'homme tout en créant des emplois valorisants. Nous nous engageons en faveur de la décarbonisation conformément aux principes de la transition juste, en évaluant et en traitant les impacts de notre cheminement vers le zéro net sur quatre groupes clés de parties prenantes : nos collaborateurs, nos fournisseurs, nos communautés et nos clients.

Dans le cadre de son engagement en matière de politique climatique, Holcim soutient la mise en œuvre de cadres réglementaires exigeant une diligence raisonnable obligatoire en matière de droits de l'homme et d'environnement. L'établissement d'exigences légales communes, telles que celles proposées au niveau de l'Union européenne, crée des normes cohérentes dans tous les secteurs. Cela garantit également que les efforts déployés par les entreprises pour respecter les personnes et la planète ne soient pas compromis par l'absence de normes uniformes. De tels cadres réglementaires renforcent la sécurité juridique et assurent des conditions de concurrence équitables, au bénéfice de l'environnement et des communautés locales.

PORTER NOS CONVICTIONS VIA UN ENGAGEMENT ET UN DIALOGUE OUVERT AVEC LES PARTIES PRENANTES

Discuter ouvertement et de manière transparente de nos politiques climatiques, à l'échelle mondiale et sectorielle, avec les principales parties prenantes renforce notre position en tant que partenaire de référence pour la construction durable.

Une collaboration étroite avec les parties prenantes

Holcim travaille en étroite collaboration avec les décideurs politiques, ses partenaires commerciaux et les parties prenantes afin de relever les défis politiques mondiaux et sectoriels. Holcim collabore avec les principales parties prenantes aux niveaux mondial, national et local, dans le but de faire progresser tous les aspects du programme d'action climatique – de la décarbonisation industrielle et du déploiement technologique à la transformation de l'environnement bâti en puits de carbone. Au niveau mondial, nous sommes présents et dialoguons de manière proactive avec les délégations et nos partenaires commerciaux lors d'événements tels que le Forum économique mondial (WEF) à Davos et la Climate Week NYC afin de promouvoir des solutions bas carbone et circulaires. Au niveau régional en Europe, nous contribuons activement à l'élaboration de cadres politiques innovants, tels que la loi sur l'économie circulaire de l'UE et les critères de fin de statut de déchet. Au niveau national, Holcim collabore avec les décideurs pour favoriser la mise en œuvre efficace des politiques locales et soutenir une croissance responsable des entreprises.

Dialogue direct et indirect en faveur des politiques climatiques grâce à une collaboration multipartite

Nos efforts de dialogue visent à amplifier l'action climatique par un engagement à la fois direct et indirect auprès des décideurs, en contribuant à l'élaboration de politiques pertinentes et en établissant des partenariats stratégiques. En 2025, nous avons collaboré avec des organisations mondiales telles que le Conseil mondial des entreprises pour le développement durable (WBCSD), le Conseil mondial du bâtiment durable (WGBC) et le Forum économique mondial (WEF), afin de promouvoir la décarbonisation de l'industrie et de l'environnement bâti, en soutenant les principes de l'économie circulaire et de l'Accord de Paris. Holcim a également travaillé en étroite collaboration en 2025 avec Cement Europe pour Holcim a également travaillé en étroite collaboration en 2025 avec Cement Europe afin de garantir que le mécanisme d'ajustement carbone aux frontières (CBAM) de l'UE soit

mis en œuvre en temps voulu et de manière rigoureuse à compter du 1^{er} janvier 2026.

Bilan de nos activités au sein des associations professionnelles

Chaque année, nous procédons à un bilan afin de nous assurer que notre action de plaidoyer auprès des associations professionnelles est conforme à l'Accord de Paris et à nos propres positions. Ce bilan porte notamment sur :

- Le soutien à l'ambition climatique de l'Accord de Paris et à l'objectif de zéro émission nette.
- Le soutien aux mécanismes de tarification du carbone.
- La nécessité d'élaborer des feuilles de route pour la décarbonisation à l'horizon 2050.
- L'acceptation de la nécessité de déployer des technologies de pointe, y compris le CCUS.
- Le soutien à la mise en place de politiques visant à stimuler la demande de produits à faible empreinte carbone.

Nous nous engageons à collaborer avec les associations professionnelles pour façonner les politiques climatiques à l'échelle locale et mondiale, ainsi qu'à remédier aux divergences ou, si nécessaire, à reconsidérer notre adhésion. Nos associations professionnelles et partenaires comprennent Cement Europe et la Global Cement and Concrete Association.

Holcim reconnu comme un leader du secteur dans le soutien au « Clean Industrial Deal ».

En Belgique, Holcim a pris la parole au travers de participation à des conventions et colloques pour promouvoir notamment la décarbonation de l'industrie, au travers de la capture du carbone (CCS) mais aussi pour promouvoir une construction plus durable et circulaire. Ce sont ainsi 17 moments au cours de l'année 2025. De plus, nous avons reçu sur notre site d'Obourg plus de 1 000 personnes venues à la fois découvrir le projet GO4ZERO dans sa phase de construction, mais aussi comprendre comment nous nous engageons à décarboner toute la chaîne de valeur de la construction.

NOS COLLABORATEURS & ANCRAGE LOCAL



L'HUMAIN, MOTEUR DE NOTRE TRANSFORMATION DURABLE

2025 a marqué une étape importante dans la transformation de notre organisation. Chez Holcim nous avons confirmé une conviction forte : la transformation durable d'une industrie ne peut réussir qu'en plaçant l'humain au cœur de sa stratégie.

Alors que notre secteur accélère sa transition vers la décarbonation, la digitalisation et de nouvelles façons de travailler, notre responsabilité va au-delà de l'évolution de nos technologies et opérations : il s'agit avant tout de permettre à nos collaborateurs de grandir, d'apprendre et de s'épanouir dans un environnement en constante évolution.

GO4ZERO, souvent reconnu comme l'un des projets industriels les plus ambitieux de notre secteur, est l'un des moteurs les plus puissants de cette transformation. Notre ambition dépasse la construction de l'usine du futur : avec la GO4ZERO Academy, nous construisons aussi le collaborateur du futur, des ouvriers aux équipes de direction. À travers l'upskilling, nous développons non seulement les compétences techniques, mais également l'adaptabilité, la collaboration, la responsabilisation et une véritable culture de wellbeing et d'engagement.

Cette dynamique va bien au-delà d'une seule initiative. Grâce à notre Onboarding Academy, Holcim University, notre e-learning database, CareerHub et nos différents parcours de formation, nous rendons l'apprentissage accessible au quotidien et encourageons chacun à devenir acteur de son développement. En parallèle, nous faisons évoluer le rôle du leadership. L'empathie, la communication, le feedback, l'écoute active et le développement des équipes ne sont plus seulement

des soft skills : ce sont désormais de véritables leviers de transformation, essentiels pour construire une organisation durable, performante et attractive.

Cette vision s'inscrit pleinement dans notre Holcim Spirit, qui place le Purpose, la Performance et les People au cœur de notre culture et de notre manière de construire l'avenir.

Les reconnaissances obtenues en 2025, notamment le prix de Best Employer Organization aux HR Excellence Awards ainsi que notre certification Global Top Employer, viennent confirmer la pertinence de cette vision à long terme. Elles démontrent qu'une organisation durable et performante se construit avant tout grâce à l'investissement dans les personnes, la culture et le leadership.



Inès De Meirman
Chief People Officer
Holcim Belgique

HOLCIM SPIRIT, NOS COLLABORATEURS ET NOTRE CULTURE

Au cœur de « NextGen Growth 2030 » se trouvent nos plus de 45 000 collaborateurs, unis par notre « Holcim Spirit », qui repose sur trois piliers: le « Purpose » (mission), le « People » (collaborateurs) et la « Performance ».

Depuis son lancement en 2024, le « Holcim Spirit » s'est diffusé et généralisé au sein de Holcim, renforçant ainsi la cohérence entre notre culture, notre stratégie et nos objectifs commerciaux.

Enquête d'engagement « Holcim Spirit »

En 2025, nous avons mené une enquête mondiale auprès de nos collaborateurs afin d'évaluer la manière dont notre culture d'entreprise est vécue au sein de l'entreprise. Avec un impressionnant taux de participation de 94 % au niveau du Groupe et 93 % en Belgique, ainsi qu'un score d'engagement de 82 % (Groupe) et 73 % (en Belgique), ces résultats reflètent une nette augmentation du score d'engagement et la passion de nos équipes à travers le monde.

Alors que nous poursuivons notre stratégie « NextGen Growth 2030 », nous traduisons les retours en actions concrètes, en créant encore plus d'opportunités d'apprentissage, de développement, de collaboration et d'évolution de carrière au sein de Holcim.

PURPOSE MISSION

Nous sommes animés par la volonté claire de bâtir le progrès pour les Hommes et la Planète, avec la durabilité et l'innovation au cœur de notre stratégie « NextGen Growth 2030 ».

PEOPLE COLLABORATEURS

Nous créons un meilleur environnement de travail où les talents sont nourris, la diversité est célébrée, les collaborateurs engagés et où la santé et la sécurité sont érigées en priorités absolues.

PERFORMANCE

Nous favorisons une culture profondément ancrée sur la performance et la création de valeur pour nos collaborateurs, nos clients et nos actionnaires.





Le programme Best Place to Work en Belgique

Notre programme Best Place to Work incarne un engagement envers l'épanouissement professionnel et l'impact positif de notre communauté, plaçant l'humain au centre de notre stratégie de croissance.

En 2025, la priorité a été mise sur la responsabilité collective: Si l'entreprise fournit les outils et le cadre, c'est l'engagement de chacun – managers, employés et partenaires sociaux – qui transforme notre organisation au quotidien. Ce programme est une invitation à être acteur de sa propre santé et de la dynamique de son équipe, car c'est ensemble que nous bâtissons le meilleur lieu de travail possible.

Le rôle du manager chez Holcim a évolué: il ne pilote plus seulement la performance technique, mais devient le garant du climat social de son équipe. Aujourd'hui, chaque manager compte parmi ses objectifs individuels des objectifs liés à l'engagement et au bien-être de son équipe.

En parallèle, dans chaque division, des collaborateurs volontaires ont été nommés en 2025 pour agir en tant que facilitateurs. Ils ne sont pas de simples relais de la Direction, mais les porte-paroles des besoins spécifiques de leurs collègues de terrain en contact permanent avec le HR Manager de leur division. Grâce à ce réseau, des actions de proximité ont été déployées en 2025.

VALORISER LES TALENTS GRÂCE À LA HOLCIM UNIVERSITY

Nos programmes de développement des ressources humaines visent à former la prochaine génération de dirigeants et de cadres.

Holcim University a continué d'étendre sa portée et son catalogue de programmes fonctionnels et de leadership, garantissant la croissance et le développement de nos collaborateurs en offrant à tous les employés l'accès à nos principales plateformes d'apprentissage. En moyenne au niveau international, chaque employé d'Holcim a bénéficié de 26 heures de formation en 2025, incluant la Holcim University. Cette moyenne est de 58,4 heures pour la Belgique en 2025.

Le programme 2025/26 de la Holcim Senior Leaders Business School est conçu pour aligner les dirigeants sur le cadre stratégique fondamental de Holcim : objectif, personnes et performance, en mettant l'accent sur la promotion de la culture d'entreprise, l'amélioration des performances individuelles et collectives, la durabilité et la création de valeur.

Pour 2026, les programmes de la Holcim University s'articulent autour de trois piliers fondamentaux visant à soutenir notre entreprise et nos collaborateurs dans l'accélération de notre stratégie « NextGen Growth 2030 » :

1

Une croissance « sur mesure » : personnaliser l'évolution de carrière et le développement professionnel à l'aide de notre nouvelle matrice de compétences, et veiller à former des leaders NextGen qui incarnent l'esprit Holcim à tous les niveaux de l'organisation

2

Priorité à la NextGen : développer les compétences nécessaires pour mettre en œuvre le plan « NextGen Growth 2030 » et stimuler la croissance grâce à l'excellence opérationnelle, la durabilité, l'IA et les fusions-acquisitions dans toutes nos régions et gammes de produits

3

Large diffusion : démocratiser l'apprentissage en donnant à chaque collaborateur, quel que soit son rôle ou son lieu de travail, les outils de développement nécessaires pour façonner son propre parcours professionnel, renforçant ainsi l'engagement et la fidélisation

RECONNAISSANCES

Notre « Business School for Advanced leaders » a remporté deux prix en 2025 :



- le « MERIT Award » du meilleur partenariat en formation des cadres,



- le « Brandon Hall Gold Award » dans la catégorie « Best Senior Manager Development Program ».

FORTE ADHÉSION À LA SUSTAINABLE CONSTRUCTION ACADEMY



La Holcim « Sustainable Construction Academy », gérée par la Holcim University, est un programme de formation hybride (en ligne et en présentiel) sur la construction durable destiné aux architectes, ingénieurs et urbanistes. Elle rassemble des experts de l'environnement bâti issus de différents maillons de la chaîne de valeur de la construction, et est entièrement gratuite et accessible à tous. Le Groupe a enregistré plus de 6 400 inscriptions, avec 3 200 utilisateurs provenant de 118 pays différents, sur la plateforme en ligne depuis son lancement en septembre 2024. L'ensemble du contenu en ligne est disponible en anglais, allemand, français et espagnol. Des ateliers et des événements en présentiel ont été organisés à New York, Londres et Dubaï en collaboration avec des bureaux et des associations locales.



En savoir plus sur la Holcim
Construction Academy

Focus sur la GO4ZERO Academy : le moteur de notre transformation humaine et industrielle



Avec la construction de notre nouvelle usine, nos défis pour le futur ne sont plus seulement technologiques, ils sont avant tout humains. Cette transformation vient directement du terrain : nos métiers changent, les compétences techniques s'accroissent, mais les attentes de nos collaborateurs et de nos managers évoluent tout aussi vite.

C'est pour répondre à ce double défi que Holcim a créé la GO4ZERO Academy. Plus qu'un centre de formation, c'est un programme d'impact personnel conçu pour aligner nos réalités opérationnelles avec un profond changement de culture (*cultural shift*).

L'alliance de la technique, de la sécurité et du mindset : La réussite de ce projet repose sur l'union entre l'investissement technologique et l'investissement dans nos talents. Pour accompagner l'évolution des jobs, nous avons conçu ce programme avec une équipe multidisciplinaire (Business, RH, experts externes) et en concertation avec nos partenaires sociaux. L'objectif est clair : transformer les habitudes pour ancrer de nouveaux comportements gagnants.

Une dynamique 360° pour tous les profils : De l'ouvrier à la direction, la GO4ZERO Academy s'adresse à tous pour



créer une responsabilisation partagée. Le programme Personal Impact en 2025 se déclinait en parcours spécifiques :

- Pour tous : Développer la résilience et l'appropriation du changement pour une collaboration d'excellence.
- Pour les managers : Faire évoluer la posture vers un rôle de coach (Empower, Guide, Grow) capable de piloter le changement avec agilité.

Une pédagogie concrète et ancrée sur le terrain : Nous avons banni la théorie pure. La formation était vivante : jeux de rôles, cartes d'ancrage et méthodes ludiques permettent de traduire les soft skills en outils pratico-pratiques. Nous formons aux réflexes de demain (communication non-violente, écoute active, gestion de la charge émotionnelle) pour garantir une sécurité psychologique propice à l'innovation.

Un succès validé par les équipes : Les chiffres confirment la pertinence de cette approche. Avec 126 participants, un taux de participation de 91% et plus de 4 580 heures de formation, l'adhésion est massive. Mais le plus important reste le retour humain : un score de satisfaction de 4,54/5 et des collaborateurs qui témoignent déjà d'une différence concrète dans leur manière de communiquer et de travailler.

En transformant les RH en véritable Business Partner, nous prouvons que notre nouvelle usine ne peut fonctionner qu'avec la culture la plus moderne. La GO4ZERO Academy est le socle sur lequel nous bâtissons cette performance durable.



CERTIFICATION TOP EMPLOYER

Holcim fait partie des 18 entreprises à travers le monde à avoir reçu la prestigieuse certification décernée par le Top Employers Institute, qui récompense les organisations pour l'excellence de leurs pratiques en matière de ressources humaines.



Holcim classé parmi les meilleurs employeurs en 2025

En 2025, Holcim figurait parmi les 18 entreprises seulement, tous secteurs confondus à l'échelle mondiale, à avoir été désignées « Global Top Employer » par le Top Employers Institute mais également pour la région Europe. Nous avons également obtenu cette certification sur 27 de nos marchés, répartis sur quatre continents, dont la Belgique. Nous avons obtenu d'excellents résultats pour nos pratiques RH dans tous les pays participant pour la première fois, ce qui reflète la solidité et la cohérence de notre stratégie RH mondiale et renforce notre position d'employeur de choix.

Le classement Top Employer évalue les entreprises par rapport à des normes mondiales en matière de développement de carrière, de formation, de bien-être et de pratiques de rémunération. Il convient de noter que Career Catalyst, la plateforme mondiale de mentorat numérique de Holcim, a été reconnue par le Top Employers Institute comme une meilleure pratique RH et figure dans leur bibliothèque des meilleures pratiques.

Prix Best Employer Organization pour la Belgique

Holcim Belgique a remporté le prestigieux prix de la Best Employer Organization lors des HR Excellence Awards 2026. Cette récompense vient saluer l'audace des entreprises qui ont su transformer leurs modèles opérationnels pour répondre aux défis de demain. Plus qu'une simple récompense, ce prix valide la pertinence de la stratégie Ressources Humaines d'Holcim Belgique et met en lumière notre capacité à accompagner la transformation de notre industrie en plaçant l'humain au cœur de nos priorités et en faisant évoluer notre organisation, notre leadership et notre culture vers davantage d'agilité, de collaboration et d'innovation.



DIVERSITÉ, ÉGALITÉ ET INCLUSION

En 2025, Holcim poursuit le déploiement de sa feuille de route en matière de Diversité, Équité et Inclusion (DE&I), soulignant leur rôle majeur comme leviers de performance de l'entreprise.

Favoriser des équipes dirigeantes diversifiées et des environnements de travail plus inclusifs

La diversité est au cœur de notre culture de performance guidée par notre raison d'être. Au Costa Rica, nous mettons en œuvre un programme solide de diversité et d'inclusion.

Grâce à des initiatives visant à promouvoir les stages, les jeunes leaders et le mentorat inversé, Holcim Costa Rica a enregistré une augmentation de plus de 5% de ses effectifs âgés de moins de 30 ans. De plus, les efforts en faveur de l'équilibre entre les sexes ont permis aux femmes d'occuper 50% des postes de direction, grâce à des mesures visant à attirer des talents issus de la diversité ainsi qu'à des opportunités de développement stratégique.

Dans notre usine de Retznei, en Autriche, la proportion de femmes à des postes de direction est passée de 15% il y a seulement trois ans à 70% en 2025. Ce résultat est le fruit de l'engagement de la direction, ainsi que du mentorat et du développement des talents internes. Holcim s'est fixé pour objectif d'atteindre 30% de femmes à des postes de direction d'ici 2030 et prend des mesures concrètes pour réaliser cette ambition.

En Belgique, nos 887 collaborateurs en 2025 étaient répartis à 16% en femmes et 84% en hommes, avec 13,6% des postes de management occupés par des femmes. Le turn-over a été de 13%.

Égalité salariale

Holcim a mené deux analyses approfondies des écarts salariaux en 2025 en utilisant une plateforme tierce reconnue pour la quatrième année consécutive. Cette approche nous a permis d'identifier les disparités, d'en comprendre les causes profondes et de définir des actions ciblées pour combler les écarts potentiels.

Atteindre un écart salarial ajusté mondial inférieur à 1% d'ici 2030 reste une ambition centrale, renforçant notre position d'employeur inclusif et équitable. En Belgique, notre performance en 2025 était un écart de 0,6%.

Notre objectif global à long terme est de veiller à ce que tous nos employés perçoivent un salaire de subsistance, garantissant un revenu suffisant pour un niveau de vie décent.

Dans un premier temps, nous menons une évaluation mondiale afin de déterminer si nous versons un salaire adéquat à tous nos employés. Cette analyse nous aidera à identifier et à combler les éventuelles lacunes.



CULTIVER LES CARRIÈRES

Nos programmes de développement de carrière destinés à nos collaborateurs visent à former la prochaine génération de dirigeants et de cadres.

CAREER HUB



Career Hub est la plateforme de gestion des talents de Holcim, basée sur l'intelligence artificielle, qui met en relation nos collaborateurs avec des missions et projets de développement afin d'accélérer leur épanouissement personnel et leur évolution professionnelle. Career Hub favorise la collaboration entre les différentes régions, facilite l'échange de bonnes pratiques et renforce le vivier de talents interne de l'entreprise.

CAREER CATALYST

Career Catalyst est la plateforme mondiale de mentorat numérique de Holcim, axée sur le développement des employés, qui met en relation les jeunes talents en début de carrière avec des mentors expérimentés du Groupe, pour un apprentissage personnalisé, le développement des compétences (y compris la maîtrise de l'IA), le réseautage et l'évolution de carrière, le tout au sein d'un écosystème dynamique qui soutient la stratégie « NextGen Growth 2030 ». Ce programme a valu à Holcim d'être reconnue comme l'un des meilleurs employeurs mondiaux 2025.

FUTURE FORUM

En 2025, nous avons lancé notre premier Future Forum : une expérience de cinq jours visant à stimuler l'innovation et à faire avancer notre stratégie « NextGen Growth 2030 » avec les futurs leaders. Une centaine d'employés, dont 40 intervenants, animateurs et panélistes venus du monde entier, se sont réunis pour créer des solutions inclusives, guidés par notre objectif de construire un avenir meilleur pour les personnes et la planète. L'événement comprenait des séances

plénières et des ateliers axés sur la promotion de la durabilité, la décarbonisation, l'intelligence artificielle et l'inclusion. À la suite du Future Forum, plusieurs initiatives commerciales à l'échelle internationale ont vu le jour.

ONE YOUNG WORLD



Nous avons poursuivi notre partenariat stratégique avec l'organisation One Young World pour la cinquième année consécutive. En novembre 2025, 30 Leaders NextGen Holcim ont assisté au sommet de Munich, dont Antoine t'Kint représentant Holcim Belgique, où ils ont pris part à un programme en parfaite adéquation avec notre agenda stratégique, comprenant notamment des sessions approfondies sur l'économie circulaire et la technologie responsable. Au-delà du développement individuel, cette plateforme donne à nos délégués les moyens de promouvoir l'innovation, la durabilité et l'inclusion, garantissant ainsi qu'ils reviennent en tant qu'acteurs du changement mobilisés qui accélèrent la mise en œuvre de nos priorités stratégiques.



LA SANTÉ ET LA SÉCURITÉ: NOS PRIORITÉS ABSOLUES

Notre culture d'entreprise, très forte, accorde la priorité à la prévention des accidents et à l'autonomisation des équipes.

En 2025, notre modèle opérationnel reposant sur trois piliers – le « Critical Risk Management » (gestion des risques critiques), le « Workforce Engagement » (l'engagement du personnel) et le « Continuous Improvement » (l'amélioration continue) – a permis de réaliser des progrès tangibles en matière de santé, de sécurité et d'environnement (HSE).



Gestion des risques critiques | Critical Risk Management

Le programme de gestion des risques critiques reste la pierre angulaire de notre stratégie, en se concentrant sur les 50 contrôles présentant les risques les plus élevés. En 2025 et à l'échelle du Groupe, plus de 67 000 vérifications ont été menées, et plus de 31 000 actions ont été menées à bien. De plus, nous avons organisé 108 000 sessions de coaching, améliorant ainsi la compréhension et la mise en œuvre de ces contrôles essentiels par notre personnel. Notre initiative « World-Class Energy Isolation », d'une durée de deux ans, a mobilisé l'ensemble de nos opérations afin d'ancrer des pratiques de pointe dans le secteur. Cette initiative a atteint une envergure mondiale, consolidant plus de 100 000 procédures au sein d'un système unique, dont 1 740 procédures rédigées en 2025 pour la Belgique.

En Belgique, et dans la continuité de notre ambition « Zéro Accident », plusieurs programmes et actions ont été mis en place en 2025. Le programme de gestion des risques critiques demeure une pierre angulaire de notre stratégie, en se concentrant sur les 50 contrôles les plus à risque. En 2025, 652 vérifications ont été réalisées et plusieurs actions ont été mises en place pour corriger les écarts.

Un focus spécifique a été fait sur les risques d'isolation énergétique qui restent un facteur majeur dans les accidents.

Dans le cadre de ce programme, plusieurs actions ont été réalisées :

- Rédaction de procédures d'isolation énergétiques (2 603 procédures)
- Évaluation de la situation selon le questionnaire World Class Energy Isolation
- Formation des travailleurs et des chargés de consignation
- Commande des accessoires et dispositifs d'isolation énergétique

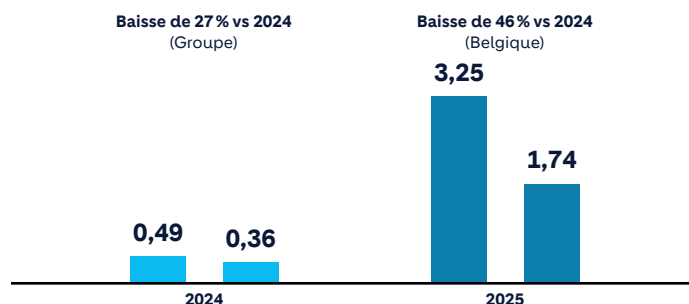
Ce programme va se poursuivre en 2026 pour renforcer les actions déjà implémentées.

Ambition « zéro accident »

- Aucun accident mortel lié au travail en 2025.
- En 2025, notre taux de fréquence des accidents avec arrêt (LTIFR) est tombé à 0,36, 99% de nos sites et 60% des pays ayant déclaré zéro accident avec arrêt (LTI).

Notre modèle opérationnel porte ses fruits, confirmant que nous sommes sur la bonne voie pour atteindre l'objectif « zéro accident ». Cette culture est également fortement ancrée et relayée sur nos sites belges. Toutes nos actions, nos décisions sont guidées par cette culture. Notre objectif est d'assurer un environnement de travail sain et sûr pour nos collaborateurs, nos sous-traitants, nos clients et la communauté. En voici quelques chiffres portant sur nos activités en 2025 (incluant le chantier de construction GO4ZERO):

Le nombre d'accidents avec arrêt de travail (LTIFR) a chuté de 3,25 en 2024 à 1,74 en 2025. Les accidents avec arrêt (LTI) ou sans arrêt (MWD) ont concerné dans 64% des cas des sous-traitants opérant sur nos sites et dans 38% des cas, ce sont des trébuchements et des chutes de plain-pied qui en ont été la cause principale.

TAUX DE FRÉQUENCE DES ACCIDENTS AVEC ARRÊT DE TRAVAIL (LTIFR)

LA SANTÉ ET LA SÉCURITÉ EN ACTION

Amélioration continue

Holcim continue d'améliorer la santé et le bien-être de ses collaborateurs grâce à des initiatives ciblées en matière de santé mentale et d'hygiène du travail.

Nous avons mené une campagne de sensibilisation au bruit d'une semaine dans le cadre de la « Treasure Hunt », notre « chasse aux trésors » annuelle – compétition par équipes – accessible via notre application smartphone « Boots on Ground ». Cette campagne, accompagnée de webinaires sur la protection de l'audition, a permis d'évaluer 5 000 zones à forte exposition au bruit et de mettre en œuvre 2 100 mesures visant à réduire cette exposition.

Un protocole de coaching en santé mentale a été intégré à notre application « Boots on Ground », permettant aux superviseurs de répondre aux préoccupations en temps réel, tandis que les webinaires ont touché plus de 600 participants.

Dans le cadre de notre quatrième programme mondial de récompenses et de reconnaissance, nous avons décerné trois prix d'or et huit prix d'argent aux pays, ainsi que 85 prix aux unités pour leurs performances exceptionnelles en matière de HSE.

Nous avons mené 46 audits HSE complets et investi 116 millions de francs suisses dans des projets d'amélioration HSE en 2025 à l'échelle du Groupe.

L'engagement, moteur de la performance HSE

Chez Holcim, l'engagement va au-delà de la simple participation : c'est le moteur de performances HSE exceptionnelles.

Holcim a lancé « HSE in Action » un nouveau cadre d'engagement complet, axé sur deux domaines clés. Le premier concerne les comportements quotidiens attendus de chaque collaborateur : être visiblement présent, encadrer de manière cohérente, vérifier les contrôles et reconnaître les actions positives. Ces habitudes partagées renforcent une culture unifiée où des normes élevées font partie intégrante du travail quotidien.

Le second s'articule autour d'initiatives périodiques à fort impact, conçues pour renforcer la culture HSE, réduire les risques et accélérer la maturité à l'échelle mondiale. Ensemble, ces éléments forment un « cercle vertueux » d'amélioration continue, où chaque action renforce la suivante. Grâce à « HSE in Action », Holcim construit une culture où l'excellence ne se réduit pas à une simple initiative : c'est notre façon de travailler, chaque jour.

APPLICATION BOOTS ON THE GROUND



Notre programme d'engagement des collaborateurs a franchi une étape décisive grâce à l'intégration de l'intelligence artificielle (IA) et d'outils numériques avancés, rendant ainsi les performances en matière de santé et de sécurité plus prévisibles, transparentes et exploitables.

Le lancement du tableau de bord de direction de l'application a constitué une étape clé, offrant une vue d'ensemble des résultats au niveau du Groupe, des régions et des pays. Il rassemble en temps réel des analyses basées sur l'IA, des indicateurs clés et des comparaisons de performance. Cela permet aux dirigeants d'identifier instantanément les priorités, de suivre les progrès et de concentrer leur attention là où cela compte le plus.

Nous avons également lancé un module numérique pour cartographier et évaluer les risques liés aux matériaux de construction et aux substances dangereuses. Il garantit des évaluations de risques cohérentes, des résultats transparents et une planification efficace grâce à un tableau de bord unifié. Le programme « Treasure Hunt » a été étendu pour couvrir la protection auditive et la protection contre les incendies, ainsi que l'efficacité énergétique, la conservation de l'eau, la réduction des émissions de poussière et l'atténuation des risques graves pour la sécurité, ce qui a permis d'économiser plus de 3 millions de francs suisses et de clore 66 000 cas en 2025. Plus de 10 000 employés et 387 cadres y ont participé.

En 2025, « Boots on Ground » a poursuivi sa croissance, mobilisant 16 500 utilisateurs sur 2 700 sites. Les cadres et les professionnels HSE ont partagé 3 500 rapports de retour d'expérience sur le terrain, tandis que plus de 450 000 sessions de coaching ont été menées et 300 000 actions ont été clôturées. En Belgique, ce sont plus de 53 129 heures enregistrées sur le terrain et 4 371 discussions avec des collaborateurs dont 948 sur des sujets critiques. Enfin, 2 276 observations de risques ont été remontées afin d'être corrigées dans le cadre de notre processus d'amélioration continue.

Focus initiative : gestion de la sous-traitance

Face au « poids » des prestataires dans notre accidentologie, un programme en quatre actions a été lancé pour améliorer en 2025 sur nos sites belges afin d'améliorer sensiblement la maturité santé et sécurité de nos sous-traitants et de les impliquer davantage dans nos différents programmes :

- Mise à jour de la plateforme Safety One permettant de créer une attestation de travail pour opérer sur nos sites (fin du processus de mise à jour en 2026),
- Standardisation de l'accueil (induction) HSE et obligation de celui-ci pour l'accès à nos sites,
- Élaboration d'un référentiel HSE pour les sous-traitants et intégration de celui-ci dans les cahiers des charges et appels d'offres,
- Organisation de workshops avec les sous-traitants et les transporteurs ; en particulier sur les dangers routiers.

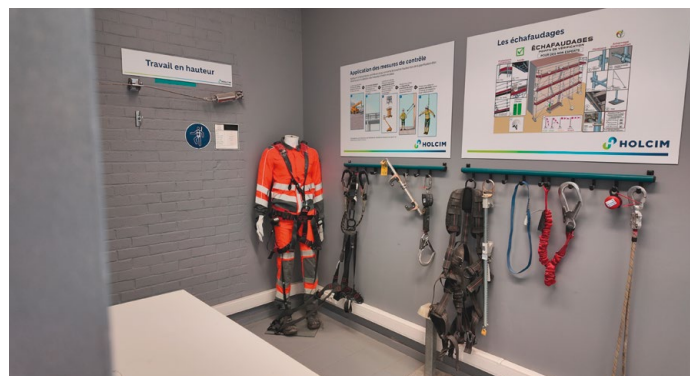


Housekeeping : Amélioration du cadre de travail

Un programme de Housekeeping renforcé a été lancé dans tous les sites de Holcim Belgique. Ce programme a permis la concrétisation de projets visibles sur chaque site, tels que l'aménagement d'ateliers, de locaux outillage et de nouveaux locaux sociaux.



La formation et les campagnes de sensibilisation



Dans le cadre du développement des compétences et des connaissances sécurité de nos collaborateurs, plusieurs actions ont été entreprises en 2025 :

- Mise à jour de la matrice de formation HSE,
- Formation aux Autorisations de travail,
- Formation des émetteurs de permis de travail,
- Formation Isolation Énergétique – relié à la campagne Groupe,
- Aménagement de l'école sécurité à Obourg et au projet GO4ZERO,
- Formation des sous-traitants impliqués dans le projet GO4ZERO.

En parallèle, des campagnes de sensibilisation et des « rendez-vous » d'échange mensuels avec les collaborateurs autour d'une thématique ont été instaurés. Les « stand-downs », organisés chaque mois sur tous les sites, ont permis d'aborder de manière dynamique les thèmes les plus importants pour soutenir notre ambition « Zéro accident ». Ils constituent des espaces d'échange où les collaborateurs peuvent se rassembler autour d'une thématique pour partager leurs feedbacks et leurs réalités de terrain. Les principaux thèmes abordés ont été la reprise de travail sécurisée, le travail en hauteur, l'isolation énergétique et la protection des machines.



Enfin, les campagnes de sensibilisation ont également été tournées vers les sous-traitants ; en particulier la campagne « Road Safety » organisée en mai et novembre 2025. À l'occasion des journées mondiales de la sécurité routière, cette campagne a été déployée pour adresser les risques liés à la distraction au volant. Cette initiative a permis de mobiliser 36 entreprises belges de l'ensemble de la chaîne logistique à travers deux leviers principaux :

- Le personnel interne : Le sujet a été placé au cœur des Stand Downs du mois de mai, favorisant un dialogue direct sur les comportements à risque et les bonnes pratiques de conduite.
- Les chauffeurs (internes et externes) : Des sessions de sensibilisation dédiées ont été organisées sur site, complétées par une distribution de flyers de rappel. Ces interactions ont servi de rappel rigoureux des règles HSE spécifiques à Holcim ainsi que des fondamentaux du code de la route.



Renforcer la culture santé et sécurité lors des Global Safety Days

HSE | HEROES
UNLEASH YOUR INNER HERO

Du 6 au 17 octobre 2025, les Global Safety Days ont constitué un temps fort de l'année 2025, marquant l'engagement de l'ensemble du personnel de Holcim Belgique autour d'une culture commune. Cet événement a permis de placer la santé et la sécurité au cœur des interactions, en conciliant rigueur technique et dimension humaine.



L'accent a été mis prioritairement sur l'isolation énergétique, un pilier critique de notre gestion des risques majeurs. À travers des ateliers dédiés, les collaborateurs ont pu renforcer leur maîtrise des procédures de consignation, un enjeu clé pour atteindre l'objectif « Zéro Accident ». Parallèlement à cet aspect technique, une place centrale a été accordée à la communication bienveillante. L'objectif était de promouvoir un dialogue constructif et positif sur le terrain : savoir interpellier un collègue ou recevoir une remarque sur la sécurité avec respect et ouverture.



Programme « Treasure Hunt » et récompenses collectives

À l'instar des autres années, une campagne Treasure Hunt a été lancée pour embarquer les collaborateurs dans des sujets relatifs à la santé, la sécurité et l'environnement. Les sujets de 2025 étaient relatifs au : bruit, poussière, feu, engins mobiles, protection machine, eau, énergies. Nos équipes étaient fortement mobilisées dans la campagne :

- 58 équipes ont été créés avec dans ces équipes un total de 275 participants,
- 62 468 points ont été récolté grâce aux remontées de dangers rencontrés sur le terrain,
- 536 actions ont été enregistrées lors de la campagne.

À la fin de la compétition les équipes les plus performantes ont reçu une récompense. Également pour renforcer les comportements positifs, le Groupe Holcim a récompensé, lors des Global HSE Awards 2025, trois activités en Belgique pour leurs performances HSE – activité Granulats, Béton et Geocycle.

FAVORISER UN IMPACT SOCIAL POSITIF AU SEIN DES COMMUNAUTÉS LOCALES

Holcim collabore avec les communautés et les pouvoirs publics dans de nombreux pays afin d'améliorer le niveau de vie, contribuant ainsi à un impact significatif sur la société.

Plan d'engagement avec les parties prenantes (Stakeholder Engagement Plan)

Comme chaque année, Holcim Belgique a mis à jour en 2025 son plan d'engagement avec les parties prenantes (Stakeholder Engagement Plan) au sein de toutes ses entités opérationnelles. C'est un des outils nécessaires pour évaluer les principaux risques et impacts découlant de nos activités sur les parties prenantes identifiées.

En complément, nous travaillons en adéquation avec le nouveau « Code of ETHICS » édité fin 2025 par notre Groupe et qui précise, entre autres, les processus d'actions avec les parties prenantes externes.

En 2025, nous avons réalisé un plan d'engagement couvrant 26 sites. Nous avons également organisé 3 comités de consultation des communautés environnantes (Community Advisory Panels), pour Geocycle à Seneffe, à la carrière de Leffe et la cimenterie d'Obourg.

Évènement de la « première pierre » sur le site de Vaulx

Le 3 juillet 2025, Holcim a « posé la première pierre » sur le site de Vaulx dans le cadre du projet GO4ZERO. Le site est un élément clé du dispositif de production de la nouvelle usine GO4ZERO puisque accueille les installations d'acheminement, de stockage et chargement ferroviaire de calcaire en provenance de la carrière du Milieu à Gaurain.

L'évènement a rassemblé les autorités locales, les parties prenantes telles que Infrabel et riverains de Tournai et Antoing. Au-delà de la célébration, cet évènement était une opportunité de partager l'état d'avancement du projet dans sa globalité, avec un focus sur le site de Vaulx. Les échanges directs et constructifs avec les communautés locales présentes ont apporté une véritable plus value à la journée. Les médias locaux ont également été conviés et ont pu interroger le Directeur du programme GO4ZERO Vincent Michel.

Cet évènement illustre l'approche d'Holcim Belgique avec les parties prenantes, engagé dans la communication active et l'échange.



Communautés

Holcim Belgique ambitionne à avoir un impact positif sur les communautés entourant les sites sur lesquels nous opérons. En 2025, nous avons versé des donations à hauteur de 89,1 k€uros, dans le strict respect des procédures du Groupe Holcim en matière de donations. Également en 2025, nous avons accompagné plusieurs associations et organisations dans divers domaines tels que la promotion de la nature et la biodiversité (par ex. Team Fishing Factory), l'éducation, la culture (par ex. Show des Rhétos 2025, Les Fours de l'Almanach, Château Médiéval de Vault, Club des (Pré-)Pensionnés Holcim, Le PreVerre, La Ducasse...) et la santé physique et mentale (par ex. KinderKankerfonds, Triathlon Club de Mons, Fonds professor Marc Boogaerts – KU Leuven, Dienst Fondsenwerving, Cercle des Sports de la Faculté Polytechnique de Mons...).

Ancrage dans les communautés : le partenariat avec le semi-marathon de Mons



Le semi marathon de Mons, rendez-vous sportif du pays Montois depuis 8 années, est sponsorisé depuis 2024 par Holcim Belgique.

L'organisation de la course reverse les bénéfices à l'association Télévie qui récolte des fonds pour financer la recherche contre le cancer.

En 2025, ce sont 33 000 € qui ont été reversés à Télévie. Au delà de la générosité, le semi marathon de Mons est un événement qui concourt à la santé physique en encourageant la pratique de la course, mais qui contribue à renforcer le lien social car la course se déroule dans les rues de Mons en octobre et génère une fête populaire.



Partenariat entre Holcim Belgique et Natagora : l'industrie et la gestion de la nature main dans la main



natagora

Holcim Belgique s'engage activement dans la préservation et le renforcement de la biodiversité locale autour de ses sites d'extraction. Un exemple concret de cet engagement est la collaboration structurelle avec l'association de protection de la nature Natagora.

Dans les environs de la carrière de Lefte, Holcim Belgique a mis des terrains à la disposition de Natagora. Ces terrains sont gérés par l'association afin d'étendre la réserve naturelle voisine de Devant-Bouvignes et de protéger la faune et la flore locales.

Cependant, ce partenariat va bien au-delà de ce seul site. Holcim Belgique participe activement au projet « Life in Quarries », un programme financé et soutenu notamment par l'Union européenne et la Région wallonne. Ce projet se concentre sur la gestion dynamique de la biodiversité pendant la phase d'exploitation active des carrières. Dans ce contexte, des missions spécifiques de gestion écologique ont également été confiées aux experts de Natagora pour d'autres carrières participantes de Holcim – dont celles de Milieu, Trooz et l'Ermitage.

Par cette mise en commun ciblée des forces, Holcim Belgique démontre que les activités industrielles et la gestion durable de la nature peuvent se renforcer mutuellement, les zones d'extraction créant ainsi de précieuses opportunités pour la restauration écologique.



PROMOUVOIR LES DROITS HUMAINS

Nous nous engageons à défendre et à promouvoir les droits de l'homme, tout en favorisant un impact social positif au sein des communautés où nous exerçons nos activités.

Respect des droits humains

Traiter les personnes avec respect et dignité, et garantir des conditions de travail décentes, constituent le minimum requis dans toutes nos opérations, activités commerciales, relations d'affaires et communautés où nous intervenons.

Holcim s'engage à adopter des cadres internationaux reconnus en matière de droits humains, tels que les Principes directeurs des Nations Unies relatifs aux entreprises et aux droits de l'homme et les Lignes directrices de l'OCDE pour les entreprises multinationales. Nous participons activement au Pacte mondial des Nations Unies depuis plus de deux décennies.

Notre approche en matière de droits humains

Notre politique « Human Rights and Social Policy » et notre directive « Human Rights Directive » définissent notre approche, nos processus ainsi que les risques majeurs. Depuis plus de dix ans, nous réalisons des évaluations des droits humains, soit menées par des experts au niveau du Groupe, soit au niveau des pays.

Aujourd'hui, chaque pays dans lequel nous opérons dispose d'un processus d'évaluation des droits humains avec des plans d'action définis. Au cours des trois dernières années, 46 évaluations d'impact et 23 auto-évaluations ont été effectuées. L'ensemble des constats et plans d'action correctifs est enregistré dans un système mondial et suivi chaque trimestre par les pays et les experts droits humains du Groupe.

Notre approche repose sur une diligence continue, l'engagement des parties prenantes et la formation. Grâce à nos programmes au niveau des pays et du Groupe, plus de 7 000 employés, sous-traitants, membres de communautés et autres parties prenantes ont été formés aux questions relatives aux droits humains en 2025.

Nous interagissons avec un large éventail de parties prenantes – membres de la communauté, employés, ONG, représentants gouvernementaux – pour expliquer nos positions, renforcer la confiance, comprendre les attentes et écouter les préoccupations et plaintes. Ce type d'engagement constructif a lieu régulièrement sur et autour de nos sites.

Tous les sites de production de ciment et d'unités de broyage doivent mettre en œuvre une cartographie locale des parties prenantes et un plan d'engagement. Les usines de ciment et les unités de broyage doivent également disposer d'un « Comité de riverain » consultatif, garantissant un dialogue régulier avec les représentants locaux. En 2025, 1 158 réunions ont été tenues avec les parties prenantes locales. L'engagement avec les parties prenantes pertinentes est obligatoire dans la planification de tout nouveau développement industriel.

Nous disposons de plusieurs mécanismes pour traiter les questions et préoccupations des parties prenantes. Notre ligne de respect d'intégrité « Integrity Line » offre un environnement confidentiel, sécurisé et anonymisé pour signaler toute préoccupation concernant les pratiques commerciales de Holcim. Gérée par un tiers externe et disponible en plusieurs langues, cette ligne est ouverte à toutes les parties prenantes. Toutes les préoccupations sont examinées et traitées.

NOTRE APPROCHE EN MATIÈRE DE DROITS HUMAINS

1 ENGAGEMENT ET POLITIQUE

Notre politique « Human rights and social policy » est intégrée dans les politiques et processus associés.

2 IDENTIFIER LES RISQUES ET IMPACTS

Réaliser des évaluations d'impact et des auto-évaluations de manière régulière.

3 ATTÉNUER LES IMPACTS

Traiter les impacts négatifs, intégrer les constats dans les fonctions et processus, prioriser les enjeux majeurs et développer des plans d'action.

4 SUIVI

Surveiller et communiquer, évaluer l'efficacité des mesures et informer sur la performance.

5 RÉPARATION

Mécanismes de plainte et de recours au niveau global, pays, site et communauté.

LES ÉLÉMENTS CLÉS DE NOTRE APPROCHE EN MATIÈRE DE DROITS DE L'HOMME

- Diligence raisonnable continue
- Risques majeurs
- Engagement des parties prenantes
- Évaluations d'impact
- Formation



TRANSITION JUSTE

Nous adoptons une approche responsable et globale pour atteindre la neutralité carbone, faire progresser les droits du travail et les droits de l'homme, tout en créant des opportunités d'emploi concrètes.

Décarbonisation dans le respect des principes de la transition juste

Nous nous engageons à décarboniser nos activités dans le respect des principes de la transition juste, en évaluant et en gérant les impacts de notre cheminement vers la neutralité carbone sur quatre groupes clés de parties prenantes :

- nos collaborateurs,
- nos fournisseurs,
- nos communautés,
- nos clients.

Holcim s'engage à promouvoir une transition juste qui accorde la priorité au bien-être de nos principales parties prenantes. Nos engagements en faveur d'une transition juste garantissent les solutions les plus équitables et inclusives pour décarboner l'environnement bâti à mesure que nous progressons vers notre objectif de zéro émission nette.

En promouvant une approche juste et holistique, Holcim cherche à garantir que chacun, y compris les personnes issues de groupes marginalisés et défavorisés, ait la possibilité de mener une vie épanouissante et durable, caractérisée par la dignité, l'inclusion et l'autonomisation.

Notre plan de transition juste

Notre plan global de transition juste témoigne de notre engagement à mettre en œuvre une série de mesures concrètes dans le cadre de notre transition vers une économie à faible émission de carbone. Ces mesures seront conçues pour accompagner nos principales parties prenantes, telles que nos employés, les syndicats, les communautés, nos fournisseurs et nos clients, tout au long de notre parcours vers le développement durable.



Pour en savoir plus
sur notre transition juste

NOS COLLABORATEURS

Nous nous engageons à soutenir nos collaborateurs et à leur donner les moyens d'acquérir les compétences nécessaires pour réussir et s'épanouir dans un avenir à zéro émission nette.

Afin de garantir la mise en œuvre réussie de notre stratégie « NextGen Growth 2030 » avec notre personnel très engagé, nous proposons des programmes à la Holcim University, ainsi que des opportunités complètes de formation, de reconversion et de perfectionnement, sans oublier des conditions de rémunération équitables.

NOS FOURNISSEURS

Notre respect des droits de l'homme et nos engagements en faveur du climat et de la nature font partie intégrante de notre collaboration avec nos fournisseurs.

Nous travaillons activement avec eux pour identifier et gérer l'impact environnemental de leurs activités, ainsi que celui des produits et services que nous leur achetons, en mettant l'accent sur les domaines ayant le plus fort impact sur le climat, l'eau, les émissions atmosphériques, les déchets, la biodiversité et l'utilisation des sols.

NOS CLIENTS

En tant que partenaire de référence de la construction durable, nous proposons à nos clients des matériaux de construction de grande qualité et des solutions pour l'ensemble du secteur du bâtiment.

Notre gamme complète, qui s'étend du ciment à faible empreinte carbone ECOPlanet et des granulats circulaires aux systèmes de construction à haute efficacité énergétique en passant par le béton haute performance et les revêtements, aide nos clients à construire et rénover de manière durable et à réduire leur propre empreinte écologique.

NOS COMMUNAUTÉS

Holcim reste pleinement engagée à générer un impact social positif au sein des communautés où nous exerçons nos activités. Nous avons pour objectif de créer des emplois à forte valeur ajoutée, d'accroître l'offre de logements abordables, de développer les infrastructures médicales et de favoriser le développement des compétences.

Nous encourageons le développement durable grâce à des matériaux et des solutions de construction innovants afin de permettre à nos communautés de s'épanouir dans des environnements sûrs et résilients.



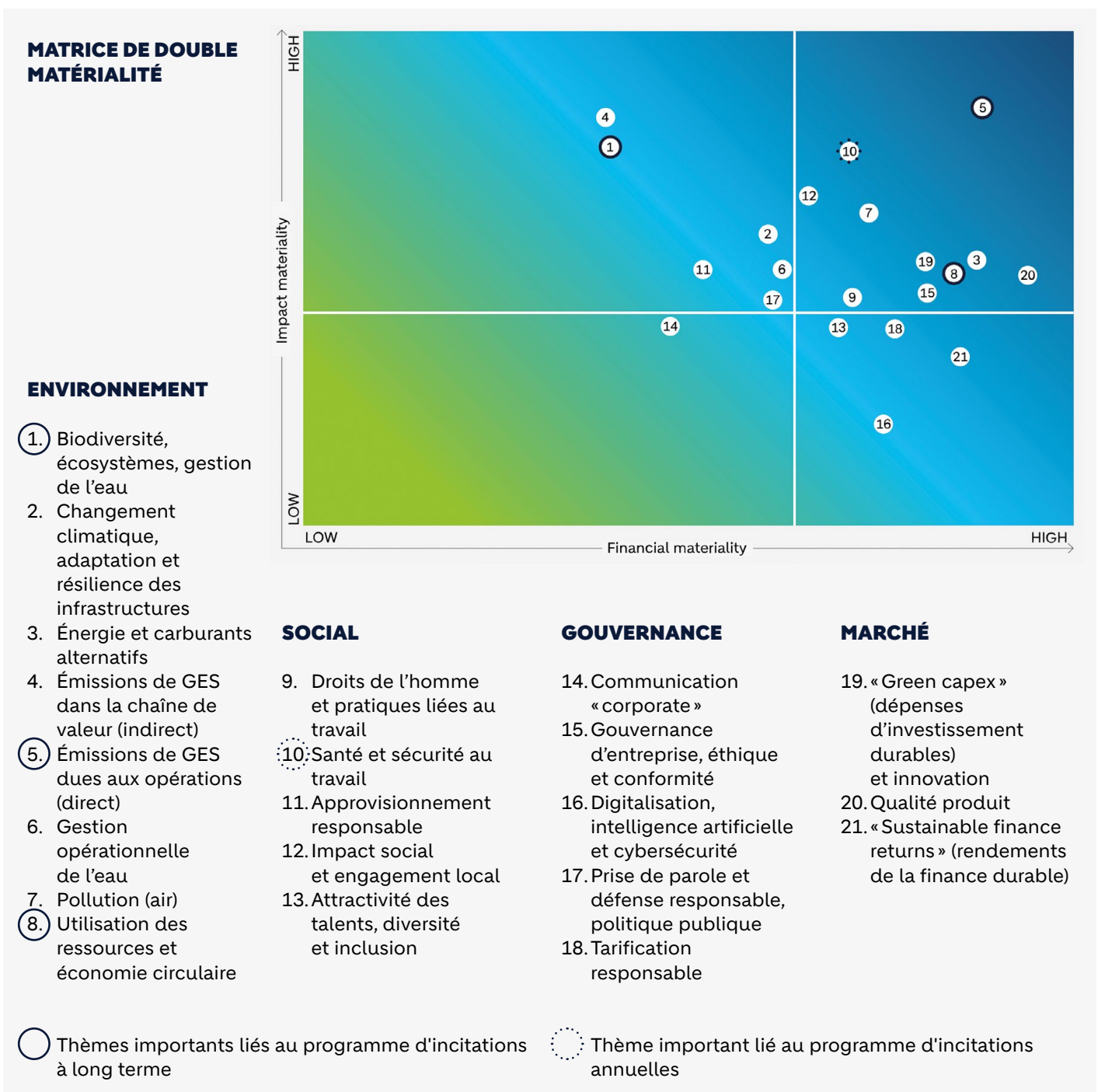
INFORMATIONS RELATIVES AU DÉVELOPPEMENT DURABLE ET ANNEXES



DOUBLE MATÉRIALITÉ

Holcim a réalisé pour ses activités mondiales une évaluation de la matérialité, conformément au concept de double matérialité de la CSRD. Celle-ci examine en détail tant les dimensions liées à l'impact que celles liées à la valeur financière. Cette approche reconnaît

qu'une organisation peut à la fois influencer les enjeux de développement durable et en subir l'influence. Holcim Belgique a participé à ce processus. Les conclusions, qui s'appliquent également aux activités belges, sont les suivantes.



PROCESSUS D'ÉVALUATION DE LA DOUBLE MATÉRIALITÉ (DMA)

L'évaluation a été pilotée par nos spécialistes du développement durable et des risques au niveau du Groupe, ainsi que par des experts métiers pertinents. Afin de garantir l'objectivité, nous avons collaboré avec DNV Business Assurance, qui nous a accompagnés tout au long du processus en apportant une expertise indépendante et des conseils pour s'aligner sur la CSRD et les meilleures pratiques.

Notre processus d'évaluation a été conçu pour répondre aux exigences de la CSRD, tout en intégrant l'univers de risques existant du Groupe ainsi que l'évaluation de matérialité précédente. Cette approche a permis d'assurer la cohérence dans l'évaluation des risques financiers, tout en élargissant l'analyse pour évaluer de manière exhaustive les impacts et les opportunités.

L'évaluation a été spécifiquement conçue pour analyser la matérialité des enjeux de durabilité et leurs impacts, risques et opportunités associés à court terme (moins de 3 ans), moyen terme (moins de 10 ans) et long terme (jusqu'en 2050), conformément à notre processus de gestion des risques d'entreprise.

Notre démarche repose sur les définitions clés suivantes :

- **Matérialité financière** : importance des risques et opportunités en fonction de l'ampleur potentielle de leurs effets financiers et de leur probabilité d'occurrence (évaluée avant toute action d'atténuation). Cela inclut la collecte d'informations sur le type d'impact sur notre activité, les résultats financiers estimés et des perceptions complémentaires sur la gestion des sujets.
- **Matérialité d'impact** : évaluation des impacts réels et potentiels (non atténués), positifs et négatifs, au sein de la chaîne de valeur de Holcim. Ces impacts sont analysés en fonction de leur ampleur, de leur portée, de leur caractère irréversible et de leur probabilité.

Nous avons mené notre évaluation en trois étapes clés :

1. Analyse de l'environnement, revue des enjeux clés et conception du processus
2. Engagement des parties prenantes
3. Analyse, enseignements et validation

1. Analyse de l'environnement, revue des enjeux clés et conception du processus

Lors de la phase initiale, nous avons réalisé une analyse approfondie des enjeux de durabilité susceptibles d'influencer significativement la performance financière de Holcim ou d'avoir un impact sur la société et/ou l'environnement.

Cette analyse a couvert les perspectives actuelles et futures, en examinant les thématiques matérielles identifiées les années précédentes et en les actualisant à partir de nos informations les plus récentes (risques du Groupe, stratégie, climat et activités de la chaîne de valeur).

Nous avons établi une première liste de sujets couvrant les dimensions environnementales, sociales, de gouvernance et de marché. Les sujets et leurs définitions ont été mis à jour pour refléter le contexte actuel, notamment en élargissant la transformation digitale pour inclure l'IA et la cybersécurité, et en intégrant dans la consommation d'énergie la vulnérabilité de Holcim aux fluctuations des prix des combustibles ainsi que sa capacité à recourir à des alternatives.

Ces sujets ont été cartographiés par rapport aux exigences d'application du ESRS 1, avec des sous-thèmes pertinents pour les opérations de Holcim.

Un élément clé de l'évaluation a été d'identifier à quel niveau de la chaîne de valeur de Holcim les impacts, risques et opportunités matériels étaient susceptibles de se produire. La chaîne de valeur a été intégrée dans la conception de l'enquête afin de garantir que la liste finale couvre l'ensemble des enjeux potentiellement matériels liés à nos activités directes et indirectes.

2. Engagement des parties prenantes

Nous reconnaissons que les priorités de nos parties prenantes évoluent constamment et qu'il est essentiel de recueillir régulièrement leurs points de vue.

L'évaluation s'est appuyée sur l'expertise interne de Holcim concernant les impacts, risques et opportunités pour l'entreprise, ainsi que sur la connaissance de nos impacts externes sur la société et/ou l'environnement. Nous poursuivons également un dialogue proactif et transparent avec nos parties prenantes externes, sollicitées directement dans le cadre de cette évaluation.

Un exercice de cartographie des parties prenantes a été réalisé afin d'assurer une représentation complète des principaux groupes internes et externes. Plus de 600 parties prenantes internes et plus de 300 externes ont été identifiées.

Les parties prenantes internes représentaient toutes les fonctions clés (Environnement, Santé et Sécurité, Opérations, Ventes/Commercial, Finance, Ressources humaines, Supply chain, Marketing/Communication, Audit et gestion des risques, Juridique/Conseil d'administration, Affaires publiques/Relations investisseurs).

Les parties prenantes externes incluent notamment clients, fournisseurs, investisseurs/banques partenaires, ONG, organisations sectorielles, architectes, syndicats, monde académique, autorités publiques locales et régulateurs, ainsi que partenaires en joint-venture.

Deux questionnaires distincts ont été élaborés pour les parties prenantes internes et externes, accompagnés d'un guide détaillant les définitions des sujets et les critères d'évaluation.

Les parties prenantes internes ont évalué la matérialité financière, tandis que les externes ont évalué la matérialité d'impact. Les sujets ont été notés de 1 (faible) à 4 (très élevé), conformément au cadre de gestion des risques du Groupe.

Les répondants pouvaient également fournir des commentaires qualitatifs, indiquer des sujets supplémentaires ou sélectionner « incertain » afin d'éviter tout biais.

3. Analyse, enseignements et validation

Nous avons reçu plus de 400 réponses (357 internes et 87 externes).

Les résultats ont été analysés afin d'identifier d'éventuels biais ou écarts significatifs. Aucune pondération n'a été jugée nécessaire.

La matérialité des sujets a été déterminée en fonction de la proportion de parties prenantes les ayant évalués comme ayant un impact financier élevé ou très élevé, ou un impact élevé ou très élevé sur la société et/ou l'environnement à court terme.

Les résultats ont été croisés avec l'analyse d'experts internes, puis validés par la direction (VP Sustainability, CPSO, CFO, CEO). Les sujets similaires ont été regroupés.

Les seuils de matérialité ont été validés par le Comité Santé, Sécurité et Durabilité en février 2025.

En octobre 2025, une revue a confirmé l'absence de changements majeurs, à l'exception du thème « Plaidoyer responsable et politiques publiques », dont la matérialité d'impact a été rehaussée.

Résultats

Les résultats sont présentés dans la matrice de double matérialité de Holcim, qui positionne les priorités selon leur impact financier (axe horizontal) et leur impact sur la société et l'environnement (axe vertical).

Les sujets les plus matériels se situent dans le quadrant supérieur droit.



Plus de détails sont disponibles ici

ANNEXES: TABLEAU SYNTHÉTIQUE DES INDICATEURS HOLCIM BELGIQUE

VOICI UN TABLEAU REPRENANT LES PRINCIPAUX INDICATEURS MESURÉS POUR HOLCIM BELGIQUE SELON LA MÉTHODOLOGIE DE REPORTING DU GROUPE HOLCIM.

TABLEAU DES PERFORMANCES DES DONNÉES	UNITÉS	2024	2025	2025 VS 2024
Émissions nettes absolues de CO ₂ (Scope 1) ¹	kgCO ₂ /t produits cimentaires	387	361	-6,7%
Émissions brutes totales de CO ₂ (Scope 1) ²	Mt	0,025	0,025	=
Émissions spécifiques de CO ₂ – électricité – basées sur le marché (Scope 2) ³	kgCO ₂ /t	15 816	17 711	+12%
Ciment – Prélèvement spécifique d'eau douce (L/t produits cimentaires) ⁴	L/t	2 149	1 958	-8,9%
Déchets de construction et de démolition recyclés (tonnes) ⁵	Mt	0,49	0,43	-12%
Émissions spécifiques de poussières ⁶	g/t	36	44	+22%
Émissions spécifiques de NOx ⁷	g/t	1 609	1 573	-2,1%
Émissions spécifiques de SO ₂ ⁸	g/t	993	849	-14,5%
Contribution cumulative à la création d'un impact social positif ⁹	Eur €	85 101	89 100	+4,7%
ECOPLANET ¹⁰	ECOPlanet en % des ventes nettes [mEUR]	12	15,1	+3,1 pts
ECOPACT ¹¹	ECOPact en % des ventes nettes [mEUR]	26	34,9	+8,9 pts
INDICATEURS CIMENTERIE OBOURG	UNITÉS	2024	2025	2025 VS 2024
Facteur Clinker ¹²	%	54,5	53,1	-1,4 pts
TSR ¹³	%	72,4	75,5	+3,1 pts

- ¹ Les « émissions nettes absolues de CO₂ » correspondent aux émissions nettes absolues de CO₂ issues des activités de production de clinker et de ciment (à l'exclusion du centre de coûts « Production d'électricité ») et du transport depuis l'usine vers la station d'expédition, déduction faite des émissions de CO₂ liées à l'utilisation de combustibles alternatifs (CA) dans nos fours, considérées comme des économies indirectes.
- ² Les « émissions brutes totales de CO₂ » correspondent à la quantité brute totale de CO₂ émise lors de la production de clinker et de ciment, des activités de traitement de l'argile calcinée et des stations d'expédition dans les usines équipées de nos propres installations, y compris le CO₂ provenant de combustibles fossiles alternatifs.
- ³ Le scope 2 correspond aux émissions indirectes de gaz à effet de serre (GES) liées à la consommation d'électricité achetée auprès de tiers. Nous faisons la distinction entre l'électricité achetée via le réseau et l'électricité achetée dans le cadre de contrats d'achat d'électricité verte (PPA). Une méthode fondée sur le marché reflète les émissions liées à l'électricité que les entreprises ont délibérément choisies (ou leur absence de choix). Elle détermine les facteurs d'émission à partir d'instruments contractuels, qui comprennent tout type de contrat entre deux parties pour la vente et l'achat d'énergie associée à des attributs relatifs à la production d'énergie, ou pour des déclarations d'attributs non groupés. Le calcul suit les principes énoncés dans le GHG Protocol scope 2 guidance.
- ⁴ Ce kpi correspond aux activités du ciment. Le prélèvement spécifique d'eau douce correspond au rapport entre le prélèvement d'eau douce résultant du processus de production de clinker et de ciment et le volume de matériaux cimentaires. Le volume des matériaux cimentaires correspond au total du volume de production de clinker, du MIC et du gypse consommés, ainsi que du MIC traité et vendu à des clients externes en tant que substituts du ciment.
- ⁵ Ce kpi correspond aux activités de Mark Desmedt. Les matériaux de démolition de construction (CDM) sont générés par l'industrie de la construction, la rénovation, la réparation, l'entretien et la démolition de maisons, de grands bâtiments, de routes, de ponts, de jetées, de barrages et autres ouvrages similaires. Ils comprennent les matières premières alternatives, les granulats recyclés, l'asphalte recyclé et le béton de retour réutilisé dans le ciment, les granulats, le béton prêt à l'emploi, l'asphalte et les produits en béton. Les CDM comprennent, sans s'y limiter, les déchets de construction et de démolition (CDW) tels que définis par le protocole européen sur la gestion des déchets de construction et de démolition.
- ⁶ Les émissions spécifiques de poussière correspondent au rapport entre les émissions absolues de poussières et le volume de matériaux cimentaires (GCCA). Les émissions absolues de poussières correspondent à la quantité totale de poussières émises par la cheminée principale du four lors de la production de clinker au cours de la période de référence, exprimée en tonnes métriques. Les autres émissions de poussières résultant des activités d'entretien, de transport, de concassage, de séchage ou de broyage, même si elles sont mesurées, ne sont pas incluses dans le champ d'application de cet indicateur. Les émissions de poussières sous forme de concentration à la cheminée sont mesurées en continu à la cheminée principale de chaque four et transformées en moyennes horaires exprimées en mg/Nm³ de gaz sec à 10% de teneur en O₂. Ces moyennes horaires sont agrégées en moyennes journalières et mensuelles, qui servent de base au calcul des émissions mensuelles absolues de poussières. Les émissions absolues de poussières par mois sont appelées « flux massique » dans les normes EMR.
- ⁷ Les émissions spécifiques de NOx correspondent au rapport entre les émissions absolues de NOx (exprimées en NO₂) et le volume de matériaux cimentaires (GCCA). Les émissions absolues de NOx correspondent à la quantité totale d'oxydes d'azote, NOx (NO et NO₂), émise par la cheminée principale du four lors de la production de clinker au cours de la période de référence, exprimée en tonnes métriques. Les émissions de NOx en tant que concentration à la cheminée (exprimées en NO₂) sont mesurées en continu à la cheminée principale de chaque four et transformées en moyennes horaires exprimées en mg/Nm³ de gaz sec à 10% de teneur en O₂. Ces moyennes horaires sont agrégées en moyennes journalières et mensuelles, qui servent de base au calcul des émissions mensuelles absolues de NOx. Les émissions absolues de NOx par mois sont appelées « débit massique » dans les normes EMR.
- ⁸ Les émissions spécifiques de SO₂ correspondent au rapport entre les émissions absolues de SO₂ et le volume de matériaux cimentaires (GCCA). Les émissions absolues de SO₂ correspondent à la quantité totale de SO₂ émise par la cheminée principale du four lors de la production de clinker au cours de la période de référence, exprimée en tonnes métriques. Les émissions de SO₂ en tant que concentration à la cheminée sont mesurées en continu à la cheminée principale de chaque four et transformées en moyennes horaires exprimées en mg/Nm³ de gaz sec à 10% de teneur en O₂. Ces moyennes horaires sont agrégées en moyennes journalières et mensuelles, qui servent de base au calcul des émissions mensuelles absolues de SO₂. Les émissions absolues de SO₂ par mois sont appelées « débit massique » dans les normes EMR.
- ⁹ Cela correspond à la somme totale des initiatives sociales (somme des dépenses de Holcim, y compris la gestion de projet et les contributions de tiers).
- ¹⁰ ECOPlanet est la marque mondiale de Holcim pour le ciment vert, avec une réduction minimale de 30% des émissions de CO₂ par rapport à la moyenne industrielle du ciment Portland ordinaire (OPC) / CEM I. Le calcul de la réduction des émissions de CO₂ suit une méthodologie similaire à celle de la déclaration environnementale de produit (EPD) qui mesure les émissions directes de nos activités (scope 1), les émissions indirectes liées à l'achat d'électricité (scope 2) et les émissions indirectes liées à la logistique (scope 3), et est calculé à partir de la valeur nette. ECOPlanet, « le ciment à faible teneur en carbone », est la marque mondiale de Holcim pour le ciment à faible teneur en carbone, avec une réduction minimale de 30% des émissions de CO₂ par rapport à la moyenne industrielle du ciment Portland ordinaire (OPC) / CEM I. Le calcul de la réduction des émissions de CO₂ suit une méthodologie similaire à celle de l'EPD pour mesurer les scopes 1, 2 et 3, et est calculé à partir de la valeur nette. ECOPlanet offre une empreinte carbone inférieure d'au moins 30% à celle de l'OPC sans compromettre les performances. En général, les performances physiques des produits ECOPlanet, par exemple en termes de développement de la résistance initiale et finale, de maniabilité, de durabilité, etc. pour le segment ciblé, ne sont pas compromises malgré leur empreinte carbone réduite. Les solutions à faible teneur en carbone ECOPlanet peuvent être utilisées dans tous les segments d'application (béton, mortier, préfabriqué, etc.).
- ¹¹ ECOPact, « le béton vert », est la marque de béton prêt à l'emploi de Holcim pour les mélanges de béton à faibles émissions de CO₂. La marque peut être utilisée par les entreprises Holcim RMX pour des formulations de mélanges qui réduisent les émissions de CO₂ d'au moins 30% par rapport aux mélanges de référence sur n'importe quel marché local, généralement par rapport aux formulations à facteur de clinker élevé, à base d'OPC ou de CEM I.
- ¹² La production de facteur de clinker correspond au clinker contenu dans le volume de production de ciment. Le volume de production de ciment correspond à la quantité de ciment produite à l'aide de broyeurs et/ou de mélangeurs (malaxeurs) de toutes les unités de production en service. La quantité comptabilisée comprend tous les types de ciment.
- ¹³ Le taux de substitution thermique (TSR) correspond au rapport entre la consommation d'énergie thermique des combustibles de substitution et la consommation totale d'énergie thermique dans le système de four.

POLITIQUES HOLCIM

LES PRINCIPALES POLITIQUES ENVIRONNEMENTALES COMPRENNENT :

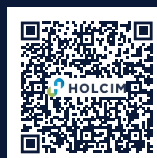
- [Climate Policy](#)
- [Nature Policy](#)
- [Health, Safety and Environmental Policy](#)
- [Circular Construction Policy](#)
- [Water Directive](#)
- [Quarry Rehabilitation and Biodiversity Directive](#)

LES PRINCIPALES POLITIQUES SOCIALES COMPRENNENT :

- [Group Human Resources Policy](#)
- [Human Rights and Social Policy](#)
- [Health, Safety and Environmental Policy](#)
- [Human Rights Directive](#)
- [Workers in the Value Chain Directive](#)
- [Just Transition](#)
- [Diversity and Inclusion Standard](#)
- [Foundations of Wellbeing](#)
- [Health, Safety and Environment Audit Program Guide](#)
- [Health, Safety and Environment Management System Standard](#)

LES PRINCIPALES POLITIQUES DE GOUVERNANCE COMPRENNENT :

- [Code of Ethics](#)
- [Code of Ethics for Suppliers](#)
- [Compliance Policy](#)
- [Anti-Bribery and Corruption Policy](#)
- [Security and Resilience Policy](#)
- [SpeakUp and Investigations Directive](#)
- [Security Services with Integrity Directive](#)
- [Sustainable Procurement Directive](#)
- [Responsible Lobbying and Advocacy Directive](#)
- [Minimum Control Standards 2026](#)
- [Climate Public Policy Positions](#)



En savoir plus sur nos politiques et nos documents clés

GLOSSAIRE

Clé d'unité

NC – Non communiqué	Mt – millions de tonnes	Mm ³ – millions de mètres cube
kg CO ₂ /t – kilogrammes de dioxyde de carbone par tonne	tonne métrique	L/t – litres par tonne
M GJ – millions de gigajoules	g – grammes	L/m ³ – litres par mètre cube
MJ/t – millions de joules par tonne	g/t – grammes par tonne	ha – hectares
CHF – francs suisses	mg/t – milligrammes par tonne	km – kilomètres
CHF m – millions de francs suisses	# – nombre	% – pourcentage

Accident avec arrêt de travail (LTI)

Blessure liée au travail empêchant la personne concernée de travailler pendant au moins un poste complet ou une journée complète après l'incident, qu'elle soit ou non planifiée pour travailler.

Accident professionnel

Blessure résultant d'un accident/incident lié(e) au travail ou d'une exposition unique survenue dans l'environnement de travail.

Adjuvant

Constituant secondaire incorporé à faible dose dans le béton pour en modifier des propriétés physiques ou chimiques (comme les pigments ou agent de mouture). Les adjuvants influencent la rhéologie, le temps de prise, la durabilité ou la résistance du béton.

Airium

Technologie d'isolation développée par Holcim, conçue pour répondre à la fois aux exigences d'efficacité énergétique et aux besoins des professionnels du bâtiment. Entièrement minérale, cette mousse isolante est plus saine pour l'environnement intérieur. Elle offre une résistance au feu maximale, une excellente durabilité, et est 100% recyclable avec une empreinte carbone faible.

Approvisionnement durable

Processus d'achat qui va au-delà des paramètres économiques traditionnels (prix, qualité, disponibilité, fonctionnalité) et intègre le cycle de vie des produits, ainsi que les aspects environnementaux et sociaux, comme partie intégrante des décisions d'approvisionnement.

Argile

Roche sédimentaire, souvent meuble (glaise), qui, imbibée d'eau, peut former une pâte plus ou moins plastique pouvant être façonnée et durcissant à la cuisson.

Argile calcinée

L'argile calcinée est une argile naturelle chauffée afin de la rendre réactive avec le ciment. Le processus de production de l'argile calcinée est beaucoup moins intensif en CO₂ que celui du clinker.

Auto-évaluation des droits humains (HRSA)

Processus interne réalisé par une entité du Groupe afin d'identifier les risques et opportunités sociaux, puis de mettre en œuvre et suivre des plans d'action adaptés.

BENOR

La marque BENOR est une démarche volontaire, elle certifie la codification des granulats selon le PTV 411 ainsi que leurs éventuelles caractéristiques complémentaires. Elle garantit que les caractéristiques des produits ont été vérifiées et validées par des auditeurs et laboratoires indépendants et qu'elles sont effectivement contrôlées et respectées de façon continue par le producteur.

Béton

Le béton est un matériau de construction dont la substance est fabriquée par l'homme la plus utilisée après l'eau. Il est composé de ciment, de sable, de granulats, d'eau et d'adjuvants.

Béton prêt à l'emploi (RMX)

Béton produit dans une centrale à béton puis transporté jusqu'au chantier à l'aide de camions malaxeurs.

Biomasse

La biomasse est l'ensemble des matières organiques qui peuvent devenir des sources d'énergie. C'est la fraction biodégradable: des produits, déchets et résidus de l'agriculture, de la sylviculture et de leurs industries connexes, des déchets et résidus végétaux de l'industrie.

Broyage

Réduction en poudre ou en très fines particules.

Calcaire

Substance minérale caractérisée par une composition chimique dans laquelle prédomine le carbonate de calcium (CaCO₃), souvent d'origine organique (calcaires à foraminifères dont la craie, calcaires coquilliers), mais aussi d'origine chimique (calcite, calcaire oolithique, pisolithique, lithographique).

Calcination

Transformation d'un calcaire en chaux par cuisson à haute température.

CCUS (Captage, utilisation et stockage du carbone)

Le captage, l'utilisation et le stockage du carbone (CCUS) désignent les procédés permettant de capter les émissions de CO₂ issues de sources industrielles afin de les réutiliser ou de les stocker, empêchant ainsi leur rejet dans l'atmosphère.

Certificats d'attribut énergétique

Les certificats d'attribut énergétique (EACs) sont des instruments permettant de suivre et de revendiquer les attributs environnementaux de la production d'électricité. Chaque certificat représente 1 MWh d'énergie propre produite et injectée dans le réseau.

Chaux

Liant minéral obtenu par la calcination de calcaires plus ou moins siliceux.

Ciment

Le ciment est un liant hydraulique, c'est-à-dire un matériau inorganique finement broyé qui fait prise et durcit par interaction chimique avec l'eau. Il agit comme agent liant lorsqu'il est mélangé à des granulats et à de l'eau pour fabriquer du béton.

Ciment Portland ordinaire (OPC)

Ciment composé d'environ 95% de clinker broyé et de 5% de gypse.

Clinker

Le clinker est un matériau intermédiaire produit par le mélange de matières premières, principalement du calcaire et de l'argile, dans un four à une température d'environ 1450 °C. Il constitue l'ingrédient de base du ciment et celui qui lui confère ses propriétés hydrauliques.

Combustibles alternatifs (AFR)

Afin de réduire l'intensité carbone de notre ciment, des combustibles alternatifs sont utilisés en remplacement des combustibles fossiles. Les combustibles alternatifs comprennent la biomasse ainsi que d'autres sources de déchets non recyclables.

Combustibles fossiles

Combustibles non renouvelables à base de carbone, traditionnellement utilisés par l'industrie cimentière.

Composants minéraux (MIC)

Constituants du ciment qui ne proviennent pas de la production de clinker. Ils comprennent les matériaux issus de la démolition et de la construction, l'argile calcinée, le laitier de haut fourneau, les cendres volantes, la pouzzolane naturelle et le calcaire.

Concassage

Fractionnement des roches en petits morceaux par broyage ou par martelage.

Concasseeur

Engin de concassage, utilisé surtout en carrière.

Construction durable

La construction durable désigne la pratique consistant à concevoir, construire, exploiter, entretenir et démolir des bâtiments et infrastructures de manière à minimiser les impacts négatifs sur l'environnement.

Elle vise également à créer un impact positif en régénérant l'environnement, en préservant les ressources naturelles et en améliorant le bien-être des personnes et des communautés.

Contrats d'achat d'électricité (PPA)

Les PPA sont des contrats d'approvisionnement en électricité à long terme conclus entre Holcim, en tant qu'acheteur, et des fournisseurs d'énergie renouvelable. Ils définissent généralement les prix, les volumes d'électricité et les sources d'énergie renouvelable.

Contribution à un impact social positif

Toute initiative mise en place par Holcim pour répondre à des enjeux sociaux et contribuer à la société sans objectif principal de retour financier direct pour le Groupe, notamment dans les domaines du logement, des infrastructures, de la santé, de l'éducation, de l'environnement ou des activités culturelles et récréatives.

COV (VOC)

Composés organiques Volatils. Ce sont des substances chimiques organiques ayant une forte pression de vapeur à température ambiante. Leur forte volatilité résulte d'un faible point d'ébullition, entraînant l'évaporation ou la sublimation rapide des molécules dans l'air ambiant.

Cru

Nom donné à la matière première dosée avant entrée dans le four à ciment. Après cuisson, se transforme en clinker.

Cycle de vie

Série d'étapes prenant en compte toutes les activités qui entrent en jeu dans la fabrication, l'utilisation, le transport et l'élimination de ce produit ou service.

Décarbonatation (chimique)

Réaction de libération du CO₂ contenu dans les matières premières calcaires sous l'action de la chaleur (850 à 950 °C). La chaux (CaO) restante se combine ensuite aux silicates et aluminates pour former le clinker. Cette réaction absorbe beaucoup de chaleur, elle constitue le poste principal de consommation thermique du four.

Décarbonation (stratégique)

Ensemble des mesures permettant à l'organisation de réduire son empreinte carbone. Cela inclut l'optimisation énergétique, l'utilisation des énergies renouvelables et de matières premières alternatives ; À distinguer de la décarbonatation chimique.

Déchets dangereux

Les déchets dangereux regroupent toutes les formes de déchets solides ou liquides (hors eaux usées), conformément à la législation du pays dans lequel le site opère.

Déchets non dangereux

Les déchets non dangereux regroupent toutes les formes de déchets solides ou liquides (hors eaux usées), conformément à la législation du pays dans lequel le site opère.

Déclaration environnementale de produit (EPD)

Les EPD sont des fiches de durabilité vérifiées par des tiers pour les produits et matériaux, fournissant des informations sur le cycle de vie et les impacts environnementaux.

Dry Mortars

Pour Holcim, Dry Mortars correspond à notre large gamme de solutions de construction comprenant des systèmes de construction à haute efficacité énergétique – de la toiture aux murs – ainsi que du mortier prêt à l'emploi et des revêtements hautement performants – des fondations aux sols.

ECOCycle

ECOCycle est la technologie circulaire propriétaire de Holcim. Les solutions ECOCycle garantissent une teneur comprise entre 10% et 100% de matériaux recyclés issus de la construction et de la démolition, sans compromis sur la qualité et les performances.

ECOPact

ECOPact est la gamme de béton bas carbone de Holcim offrant des performances égales ou supérieures au béton conventionnel et générant au moins 30% d'émissions de CO₂ en moins par rapport à un béton local utilisant du ciment Portland ordinaire (OPC/CEM I) dans la même classe de résistance.

ECOPlanet

ECOPlanet est la gamme de ciment bas carbone de Holcim offrant des performances égales ou supérieures au ciment conventionnel et générant au moins 30% d'émissions de CO₂ en moins par rapport au ciment Portland ordinaire (OPC/CEM I).

Émissions absolues brutes de CO₂

Les « Émissions absolues brutes de CO₂ » correspondent au montant total brut de CO₂ émis dans les activités de production de clinker et de ciment ainsi que dans les stations d'expédition des usines équipées en propre, hors biomasse, y compris le CO₂ provenant des combustibles fossiles alternatifs. Cette comptabilité est retenue au niveau européen par l'ETS.

Émissions absolues nettes de CO₂

Les « Émissions absolues nettes de CO₂ » correspondent au CO₂ net émis des activités de production de clinker et de ciment, hors biomasse, moins les émissions de CO₂ résultant de l'utilisation de combustibles fossiles alternatifs (AF) dans nos fours, considérées comme des économies indirectes. Cette comptabilité est retenue au niveau mondial par le GCCA.

Émissions brutes de CO₂ scope 1

Il s'agit des émissions de CO₂ provenant du processus de calcination des matières premières ainsi que de la combustion des combustibles utilisés dans les fours et hors fours, à l'exclusion des émissions issues de la biomasse pure et du contenu biogénique en CO₂ des combustibles mixtes.

Émissions de CO₂ résiduelles

Les émissions de gaz à effet de serre qui sont difficiles à éviter ou à éliminer complètement en raison de limitations technologiques, financières ou autres.

Émissions nettes de CO₂ scope 1

Les émissions nettes correspondent aux émissions brutes diminuées des émissions liées aux combustibles alternatifs et du contenu non biogénique en CO₂ des combustibles mixtes.

Employés (effectif total)

Nombre de personnes figurant sur la paie de Holcim avec un contrat de travail actif pendant la période de référence, quel que soit le type de contrat.

Employés (ETP/FTE)

Nombre d'équivalents temps plein employés par l'entreprise.

ETS (Emissions Trading Scheme)

Ou Système de Quotas d'Échange d'Émissions (SEQE) en français, l'ETS est un système de plafonnement et d'échange d'émissions facilitant l'atteinte d'objectifs de réduction d'émissions de gaz à effet de serre (GES) déterminés politiquement.

Évaluation d'impact des droits humains (HRIA)

Une HRIA est menée via un atelier de cartographie des risques impliquant l'équipe de direction locale, suivi de consultations avec des parties prenantes variées : employés, sous-traitants, syndicats, communautés locales, autorités locales et ONG. Les recommandations prioritaires sont ensuite présentées au CEO du pays et un plan d'action local détaillé est élaboré.

Facteur clinker

Pourcentage de clinker contenu dans le ciment.

Fluff

Résidus légers non métalliques issus du broyage de gros déchets tels que plastiques, mousses, textiles et caoutchoucs.

Four

Grand four industriel utilisé pour produire le clinker entrant dans la fabrication du ciment.

GES (Gaz à Effet de Serre)

Tout gaz qui absorbe le rayonnement infrarouge dans l'atmosphère. Les gaz à effet de serre comprennent, sans s'y limiter, la vapeur d'eau, le dioxyde de carbone (CO₂), le méthane (CH₄), le protoxyde d'azote (N₂O), les hydrochlorofluorocarbures (HCFC), l'ozone (O₃), les hydrofluorocarbures (HFC), les perfluorocarbures (PFC) et l'hexafluorure de soufre (SF₆). Voir dioxyde de carbone, méthane, protoxyde d'azote, hydrochlorofluorocarbure, ozone, hydrofluorocarbure, perfluorocarbure, hexafluorure de soufre.

Granulats

Les granulats (pierres concassées, gravier et sable extraits de carrières) constituent le principal composant en volume du béton. Ils sont principalement utilisés dans les secteurs de la construction suivants : fabrication de béton prêt à l'emploi, produits en béton et asphalte, ainsi que pour les couches de fondation routières et ferroviaires.

Granulats recyclés

Les granulats recyclés proviennent du retraitement de matériaux ayant déjà été utilisés dans la construction.

Importance pour la biodiversité

Les carrières présentant un intérêt pour la biodiversité sont définies selon les catégories introduites en 2018 à la suite des recommandations de Fauna & Flora.

Label de bâtiment durable (Green building label)

Système d'évaluation qui mesure la performance d'une construction selon des critères environnementaux, sociaux et économiques. La performance globale est généralement traduite par des niveaux tels que « Gold », « Silver » ou « Bronze ».

Les principaux labels de bâtiments durables incluent LEED, Green Star, BREEAM, IGBC et EDGE.

Laitiers de haut fourneaux

Sous-produits de l'industrie sidérurgique lors de la fabrication de la fonte dans les hauts fourneaux. Les laitiers sont constitués de composants non ferreux, des fondants et des cendres de coke. Leur composition en oxydes et leur structure vitreuse obtenue par trempe à l'eau leur confèrent des propriétés hydrauliques latentes, ce qui permet d'envisager leur utilisation en tant qu'ajout dans les ciments.

Liant hydraulique

Matière finement broyée qui réagit avec l'eau pour former une pâte qui fait prise et durcit sous l'eau. Les liants hydrauliques comprennent notamment le ciment Portland.

Maladie professionnelle

Affection ou trouble non causé par une blessure, mais résultant d'une exposition à des facteurs environnementaux liés au travail ou à l'emploi.

Matériaux cimentaires

Substance qui, mélangée à l'eau, forme une pâte qui fait ensuite prise et durcit à température ambiante. Les matériaux cimentaires sont calculés comme la somme des volumes de production de clinker, des composants minéraux consommés dans la production de ciment, ainsi que des composants minéraux transformés et vendus à des tiers.

Matériaux issus de la construction et de la démolition (CDM)

Les matériaux issus de la construction et de la démolition (CDM) proviennent de l'industrie de la construction, de la rénovation, de la réparation, de la maintenance et de la démolition de maisons, grands bâtiments, routes, ponts, quais, barrages, etc.

Ils comprennent les matières premières alternatives, les granulats recyclés, l'asphalte recyclé et le béton retourné réutilisé dans le ciment, les granulats, le béton prêt à l'emploi, l'asphalte et les produits en béton. Les CDM incluent notamment les déchets de construction et de démolition (CDW) définis par le protocole européen de gestion des déchets de construction et de démolition.

Matières premières alternatives (ARM)

Matériaux et correcteurs, généralement issus de sources industrielles telles que des déchets ou de sous-produits d'autres industries, pour remplacer les matières premières naturelles extraites et les correcteurs.

NOx

Terme générique désignant les oxydes d'azote les plus pertinents pour la pollution de l'air, à savoir le monoxyde d'azote (NO) et le dioxyde d'azote (NO₂). Les NOx se forment lors de la combustion de l'azote contenu dans les combustibles ainsi que dans des conditions de haute température où l'azote et l'oxygène sont présents, comme dans les fours à ciment.

Plan d'engagement des parties prenantes (SEP)

Plan structuré développé avec des parties prenantes locales telles que des représentants des autorités locales, associations, écoles et ONG afin de construire et maintenir des relations constructives sur les sites opérationnels.

Ces parties prenantes participent également aux Community Advisory Panels (CAPs), plateformes locales de dialogue mises à disposition par Holcim.

Prélèvement d'eau douce

Il s'agit du volume total d'eau de surface, d'eau souterraine, d'eau douce municipale ou fournie par des tiers, ainsi que d'eau douce issue des carrières, prélevée par un site. La teneur constitutive de l'eau douce est définie par les réglementations locales.

En l'absence de réglementation locale, la limite de 1 000 mg/l de solides dissous totaux (TDS), recommandée par l'Organisation mondiale de la santé, sert de référence pour distinguer l'eau douce de l'eau non douce.

Ressources issues des déchets

Les ressources issues des déchets correspondent à l'ensemble des matières premières et combustibles issus de déchets consommés dans les processus de production, ainsi qu'aux matériaux recyclés transformés et vendus à des tiers.

Cela comprend les matières premières alternatives, les combustibles alternatifs, les composants minéraux industriels, le béton retourné, les granulats recyclés et l'asphalte. Les matériaux de construction et de démolition sont inclus dans ces ressources.

Silo

Réservoir de grande capacité, généralement cylindrique ; destiné au stockage de matériaux secs (sables, ciments, etc.) Fabriqué en acier ou en béton, le silo est chargé par le haut et déchargé par le bas, souvent à l'aide de divers types de dispositifs d'extraction.

SO₂

Dioxyde de soufre. Il est émis naturellement par l'activité volcanique et également produit comme sous-produit de la combustion de combustibles fossiles ou de matières premières naturelles contenant des composés soufrés.

Système de reporting des indicateurs de biodiversité (BIRS)

Holcim a collaboré avec International Union for Conservation of Nature afin de développer une méthodologie permettant de mesurer notre niveau de biodiversité. Cet outil est appelé Biodiversity Indicator Reporting System (BIRS).

Taux de fréquence des accidents avec arrêt de travail (LTIFR)

Nombre d'accidents avec arrêt de travail par million d'heures travaillées.

Taux de fréquence des maladies professionnelles (OIFR)

Nombre de maladies professionnelles par million d'heures travaillées.

Taux de fréquence total des blessures (TIFR)

Nombre total de blessures par million d'heures travaillées. Il inclut les blessures entraînant un décès, un arrêt de travail, un travail aménagé ou un traitement médical, mais exclut les premiers secours.

Taux de substitution thermique (TSR)

Le taux de substitution thermique (TSR) correspond à la part de l'énergie thermique issue des combustibles alternatifs par rapport à la consommation totale d'énergie thermique du système de four à ciment.

Turnover des employés

Nombre d'employés quittant l'organisation pendant la période de reporting, exprimé en pourcentage des effectifs en fin d'année.

Zones à risque hydrique

Nous mesurons et publions le pourcentage de sites situés dans des zones présentant un risque hydrique moyen-élevé à extrêmement élevé, selon l'outil WRI Aqueduct. Le concept de risque hydrique inclut non seulement le stress hydrique, mais également les risques liés à la qualité de l'eau, à la réglementation et à la réputation.

Holcim (Belgique) S.A.
Avenue Robert Schuman 71
B-1401 Nivelles
www.holcim.be

