

Pack d'Information aux fournisseurs d'Holcim Belgique

Holcim Belgique
2021



Bienvenue au pack fournisseur d'Holcim Belgique

Nous faisons le choix de vous avoir retenu comme fournisseur, nous nous réjouissons à l'idée d'une collaboration mutuelle fructueuse. Le but de ce pack est de vous présenter nos procédures d'achats et vous donner quelques informations utiles.

Le pack contient:

- Standards Santé, Sécurité et Environnement
- Code de conduite des Affaires destiné aux fournisseurs
- Conformité des contractants
- Conditions d'achat
- Processus d'achat
- Contacts

Pour toute question , n'hésitez pas à vous adresser à votre contact "Procurement" au sein de Holcim.

Standards Santé, Sécurité et Environnement

Les fournisseurs veillent à ce que Holcim dispose d'informations pertinentes en matière de sécurité, de santé et d'environnement. Il s'agit, entre autres de : FDS (fiches signalétiques), instructions pour l'installation, la mise en service, l'utilisation et l'entretien des pièces et / ou de l'équipement.

Les fournisseurs doivent se conformer aux lois et règlements locaux et nationaux en matière de santé et de sécurité (H & S) et disposer des permis, licences et autorisations nécessaires délivrés par les autorités locales et nationales. Les fournisseurs doivent avoir des politiques et / ou des procédures documentées en matière de santé et de sécurité, ainsi qu'une infrastructure et un équipement de sécurité appropriés. Les fournisseurs identifiés comme étant à risque modéré à élevé pour H & S doivent avoir un système de gestion de S & S reconnu. Lorsqu'ils sont sur des sites Holcim, les fournisseurs doivent se conformer pleinement aux politiques et directives Holcim qui sont d'application.

Tous les articles livrés à Holcim doivent être conformes aux normes et législations européennes et / ou belges pertinentes.

Vous pouvez accéder aux politiques H & S à l'aide du lien suivant:

<https://www.holcim.be/fr/sante-securite>

Code de conduite des Affaires destiné aux fournisseurs

Le groupe LafargeHolcim dispose d'un code de conduite des fournisseurs qui décrit nos attentes

en matière de fournisseurs et nos conditions d'engagement. Il est important que vous lisiez et compreniez ce Code.

Vous pouvez accéder à ce code sur l'outil externe d' Holcim Belgique.

https://www.holcim.be/sites/belgium/files/atoms/files/3_lh_code_de_conduite_des_affaires_destine_aux_fournisseurs_fr_2020.pdf

Conformité du contractant

Il s'agit de fournisseurs qui fournissent un contrat ou un travail occasionnel à Holcim

Contexte

Afin d'améliorer la sécurité de nos contractants, Holcim s'est engagée à gérer la conformité ceux-ci à nos règles de sécurité. En effet, nous savons que nos contractants sont plus susceptibles que nos équipes internes d'être blessés sur nos sites. C'est donc une étape indispensable dans notre voyage permanent vers plus de sécurité.

C'est pourquoi le programme **Safety1** (<http://www.safety1.be/>) a été déployé sur les 4 divisions d' Holcim Belgique :
CIMENT / BETON / GRANULATS / GEOCYCLE.

La conformité au processus Safety1 est une **OBLIGATION** et un contrôle aléatoire sera effectué sur les sites de production.

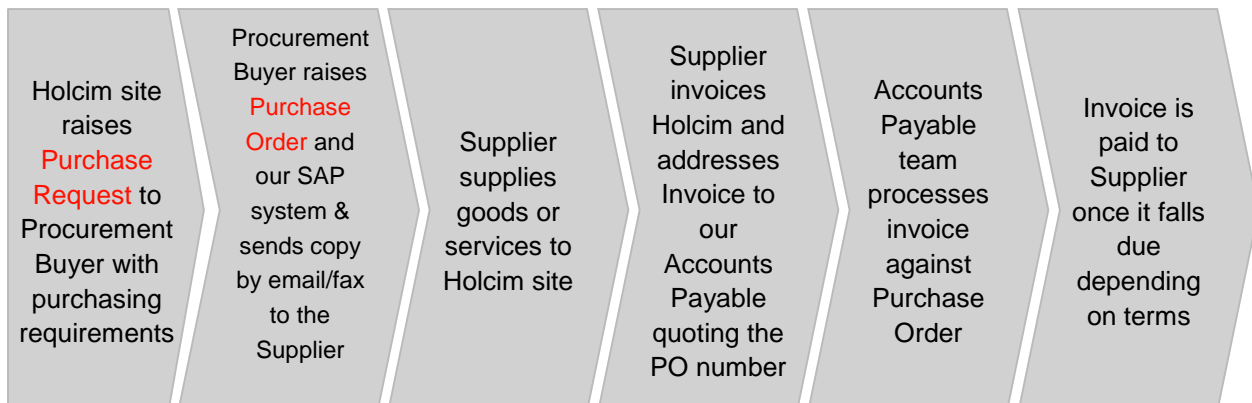
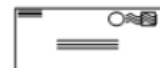
Si vous avez des questions ou des remarques concernant les politiques de santé et sécurité, veuillez envoyer un courriel à l'équipe de H & S de Holcim à <mailto:sandrine.lambert@lafargeholcim.com>

Conditions d'achat

Le numéro de commande doit être mis sur chaque facture, bon de livraison, note d'envoi et toute correspondance écrite. Le cas échéant, le traitement des commandes pourrait être retardé et pourrait mener à un non paiement de la facture. Toutes les commandes sont établies selon les standards de conditions d'achat que vous pouvez consulter sur le lien internet ci-dessous.
https://www.holcim.be/sites/belgium/files/atoms/files/fr-conditions_generales_dachats_2021.pdf

Une facture sans numéro de référence Holcim ou numéro de bon de commande ne sera pas traitée dans les délais mais renvoyée à l'expéditeur.

Processus d'achat



Instructions pour la facturation

Les factures sont à envoyer par mail :

Holcim Belgique TVA BE0437 977 764 : [mail to: edi.be01@lafargeholcim.com](mailto:edi.be01@lafargeholcim.com)
Geocycle TVA BE0432 772 131 : [mail to: edi.be06@lafargeholcim.com](mailto:edi.be06@lafargeholcim.com)
Carrière de Lefte TVA BE0456 823 379 : [mail to: edi.be10@lafargeholcim.com](mailto:edi.be10@lafargeholcim.com)
Granulats Nord Est TVA FR68414885541 : [mail to: edi.fr64@lafargeholcim.com](mailto:edi.fr64@lafargeholcim.com)

Les factures envoyées à ces adresses doivent

- Avoir numéro valide de commande (10-chiffres débutant par 45XXXXXXXXXX)
- Etre en format PDF (une facture par PDF!)
- Etre une facture (tout autre document doit faire l'objet d'un envoi séparé)

Contacts :

Commandes/ Mise à jour de vos données (bancaires, postales, contacts ou autres) :

<mailto:p2p-approauto@lafargeholcim.com>

Général

**Holcim Belgique
Avenue Robert Schuman 71
1401 Nivelles
Belgique**

Tél +32 67 87 66 01

Accounts Payable/Paiement :

<mailto:servicedesk-bene@lafargeholcim.com>
(Service desk Account Payables)

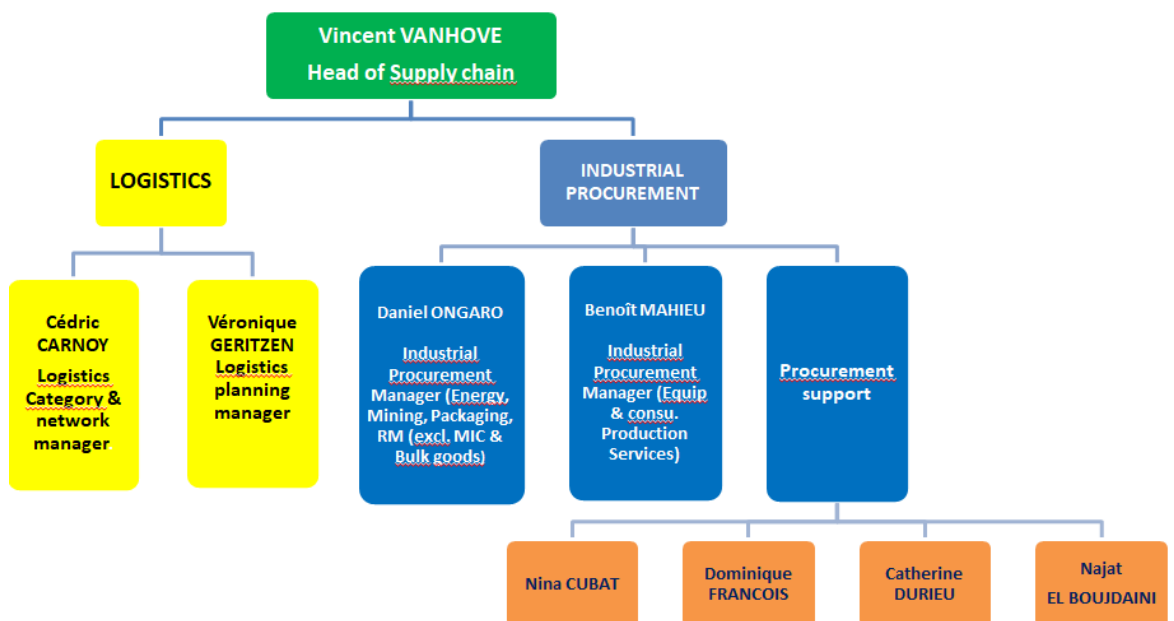
Procurement:

+32 67 87 62 18 (Nina Cubat)

Equipe Achats Belgique:

Nous fonctionnons avec une approche par catégorie dans notre équipe d'achats en Belgique. Le procurement aux niveaux régional et global fonctionne de la même manière. Ci-dessous les contacts par catégorie et le support achats.

Pour les contacter : firstname.lastname@lafargeholcim.com





Holcim Belgique

71 Avenue Robert Schuman

B -1401 Nivelles

Belgique

www.holcim.be

Tél +32 67 87 66 01